



# GREENPEACE

## Jaarverslag 2006



Stichting Greenpeace Nederland

# Inhoud

<b>1</b>	<b>Missie</b>	<b>4</b>
<b>2</b>	<b>Campagnes</b>	<b>6</b>
	Klimaat & Energie	<b>8</b>
	Oceanen	<b>11</b>
	Bossen	<b>14</b>
	Giftige stoffen	<b>17</b>
	Genetische manipulatie	<b>20</b>
<b>3</b>	<b>Communicatie</b>	<b>22</b>
<b>4</b>	<b>Mensen</b>	<b>26</b>
<b>5</b>	<b>Organisatie</b>	<b>30</b>
<b>6</b>	<b>Financiën</b>	<b>36</b>
	<b>Bijlagen</b>	<b>58</b>
	1 Samenwerkingsverbanden, delegaties en overeenkomsten	<b>58</b>
	2 Funding Agreements	<b>59</b>
	3 Rapporten en publicaties	<b>60</b>





## Voorwoord

'Is Greenpeace nog wel nodig?' Die vraag werd mij kortgeleden gesteld tijdens een radio-interview. 'Klimaat staat nu toch duidelijk op de politieke agenda, zeker na Al Gore's film', voegde de interviewer eraan toe. 'Bovendien zeggen jullie zelf dat er goede oplossingen zijn voor het klimaatprobleem!'

Ik moest snel schakelen: voor mij is het belang van Greenpeace en andere maatschappelijke organisaties vanzelfsprekend. Natuurlijk is Greenpeace blij met de ambitieuze klimaat- en energie-doelen van het nieuwe kabinet. Maar de geschiedenis leert dat dergelijke overheidsplannen op talloze manieren kunnen stranden en verzanden. Organisaties als Greenpeace zijn broodnodig om de ambities hoog te houden en ervoor te zorgen dat ze tot concrete milieuresultaten leiden. Dat doen we ook als de politieke aandacht voor het milieu verslapt of als de uitvoering van de plannen op problemen stuit.

Een van de kwaliteiten van Greenpeace is haar lange adem. Jaren geleden signaleerden we klimaatverandering al als hét milieuprobleem en riepen we politici en burgers op om over te stappen op schone, duurzame energiebronnen. In 2000 reikten Greenpeace-actievoerders premier Kok de stekker aan van de zonnepanelen die ze op het Haagse Torentje hadden geplaatst. Zes jaar later was ik erbij toen premier Balkenende spaarlampen indraaide in datzelfde Torentje, en zo onze campagne 1miljoenspaarlampen.nl steunde.

In dit jaarverslag kunt u lezen welke milieuthema's schreeuwen om een oplossing en wat Greenpeace in 2006 heeft gedaan. We leggen verantwoording af over onze inkomsten en resultaten. Dat doen we zo concreet mogelijk, want Greenpeace wil strijden met open vizier. Onze donateurs en het publiek kunnen ons altijd aanspreken op onze missie, onze principes en ons beleid. Aan onze hang naar openheid en transparantie zit echter één maar: we kunnen onze doelstellingen niet van tevoren tot in detail openbaar maken. Dan zou het verrassingseffect weg zijn – ook voor de vervuilers die we aan de kaak willen stellen.

Dankzij de steun van het publiek en het vertrouwen van onze donateurs in de milieucampagnes van Greenpeace konden onze vele vrijwilligers en medewerkers zich opnieuw met hart en ziel inzetten voor de bescherming van onze blauwgroene planeet.

Met trots presenteer ik u de resultaten van die enorme steun en inzet.

*Lisbeth van Tongeren,*  
directeur Greenpeace Nederland







# Missie



TERRA AZUL

**GREENPEACE NEDERLAND IS ONDERDEEL VAN DE INTERNATIONALE ORGANISATIE GREENPEACE. GREENPEACE MAAKT ZICH STERK VOOR EEN DUURZAAM EVENWICHT TUSSEN MENS EN MILIEU. OM DAT TE BEREIKEN ZETTEN WE INTERNATIONAAL ÉN NATIONAAL BELANGRIJKE MILIEUPROBLEMEN OP DE POLITIEKE EN PUBLIEKE AGENDA. GREENPEACE VOERT CAMPAGNES DOOR AANWEZIG TE ZIJN OP DE PLAATS VAN HET MILIEUMISDRIJF. GREENPEACE IS VERNIEUWEND EN VERRASSEND, TOONT LEF EN IS VASTHOUDEND. GREENPEACE MAAKT MILIEUPROBLEMEN ÉN MOGELIJKE OPLOSSINGEN ZICHTBAAR VOOR EEN BREED PUBLIEK. ONZE ACTIES ZIJN ALTIJD GEWELDLOOS.**

## Visie & missie

**De visie en missie van Greenpeace vormen de basis van al ons werk:**

Greenpeace vindt de vitaliteit van de aarde fundamenteel voor al het leven en strijdt daarom voor een snelle realisatie van een duurzaam evenwicht tussen mens en milieu. Greenpeace is een onafhankelijke internationale milieuorganisatie. Door geweldloze en inventieve confrontaties stellen we milieuproblemen aan de kaak en stimuleren we oplossingen voor een gezond en duurzaam evenwicht tussen mens en milieu.

## Principes & waarden

**Greenpeace gaat uit van kernwaarden, die laten zien waar we voor staan:**

- Liefde voor onze blauwgroene planeet. Dit is de motivatie van al ons handelen.
- Geweldloosheid. Greenpeace is principieel geweldloos, onze acties zijn vreedzaam.
- Onafhankelijkheid. Greenpeace is politiek en religieus onafhankelijk, en accepteert geen giften van bedrijven of subsidies van de overheid.
- Internationaal. Campagnes hebben een internationale basis: milieuproblemen houden zich immers niet aan grenzen.
- Campagnevoeren. Greenpeace dóet iets om een milieuprobleem op te lossen. We combineren onderzoek, lobbywerk, acties, educatie en communicatie in campagnes met een duidelijk milieudoel.
- *Bearing witness*. Deze manier van actievoeren stamt van het gelijknamige Quaker-beginsel: als getuige aanwezig zijn op de plaats van de misstand om dat publiek te kunnen maken.
- Betrokkenheid. We zijn met ons hart én ons hoofd betrokken bij de milieuthema's waarvoor we campagnevoeren.
- Oplossings- en resultaatgerichtheid. Greenpeace laat zien dat er oplossingen zijn voor milieuproblemen. Met onze campagnes behalen we concrete resultaten.
- Voorzorgprincipe. Bij twijfel over mogelijke schadelijkheid voor mens en milieu, kiest Greenpeace voor het voorzorgprincipe. Voorkomen is immers beter dan genezen. Kortom: geef het milieu het voordeel van de twijfel.
- Eerlijke duurzaamheid (*equitable sustainability*). Iedereen heeft evenveel recht op een schoon en gezond milieu: Greenpeace zet zich in voor een duurzame én eerlijke wereld.



## Doelen

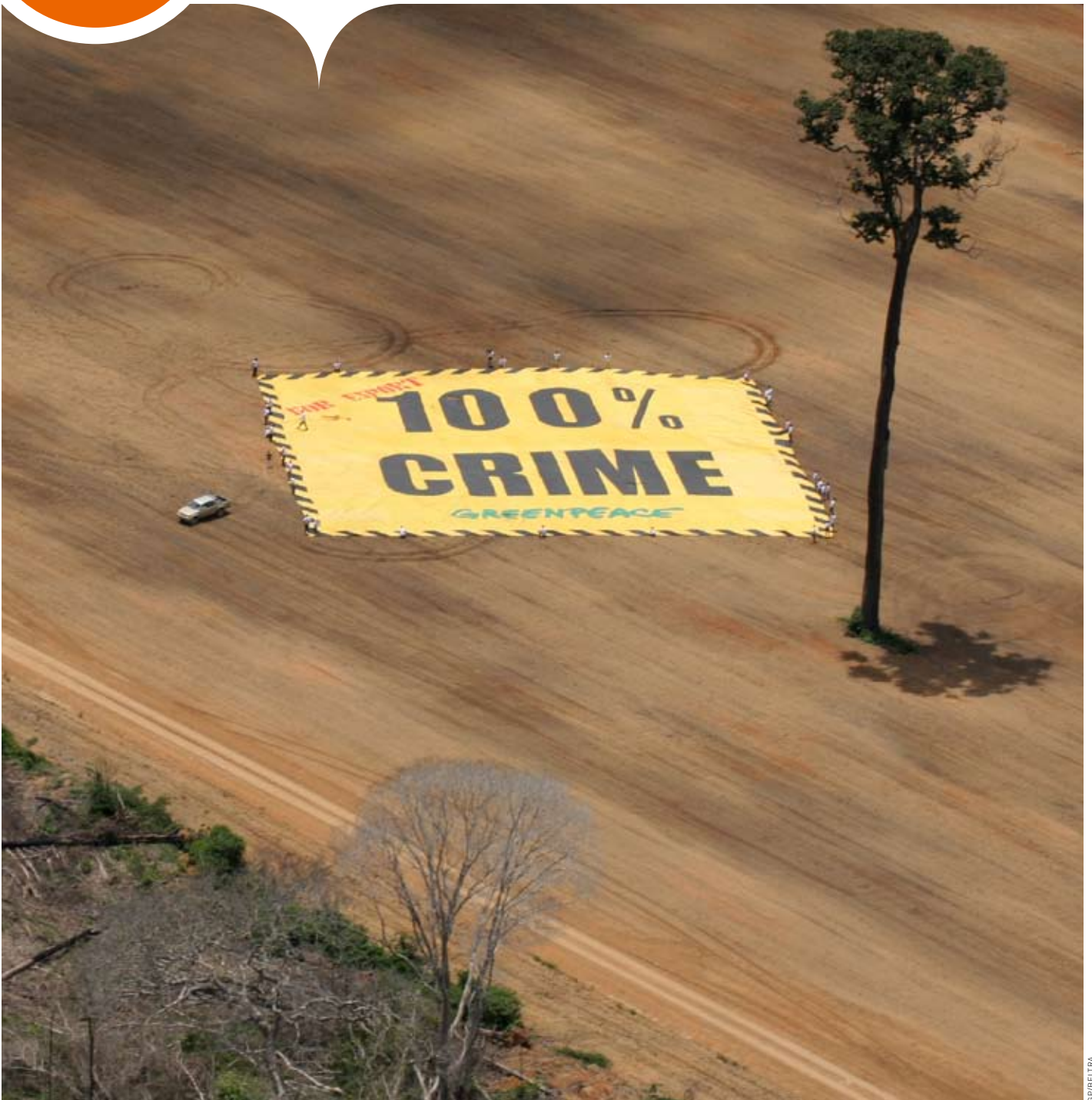
**De campagnedoelen van Greenpeace Nederland zijn:**

- Alleen efficiënt energiegebruik en schone energiebronnen kunnen gevaarlijke klimaatverandering tegengaan. Fossiele brandstoffen zijn vervuilend. Kernenergie is gevaarlijk en overbodig.
- Bescherming van onze zeeën en oceanen en alles wat daarin leeft.
- Bescherming van oerbossen tegen niet-duurzame houtkap. Een einde maken aan de handel in illegaal hout en illegale houtproducten.
- Alternatieven voor schadelijke stoffen zijn noodzakelijk.
- Genetisch gemanipuleerde gewassen moeten ván het veld en uit ons eten; ook uit veevoer.



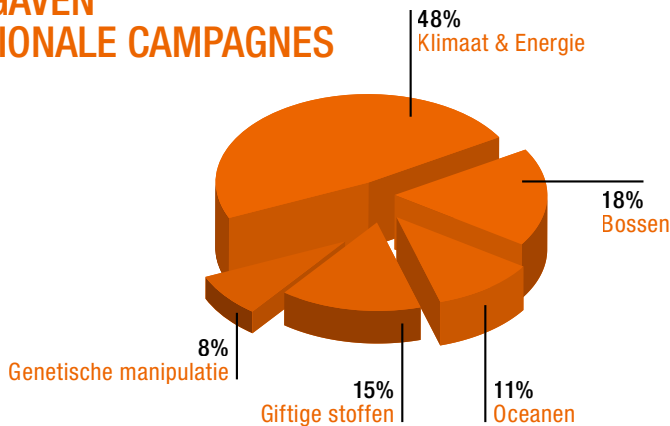
# 2

# Campagnes



6/PELTRA

## UITGAVEN NATIONALE CAMPAGNES



## Beleid

Alle landenkantoren van Greenpeace komen jaarlijks bijeen om de campagnethema's in te vullen. Ze stellen gezamenlijk de internationale strategie en prioriteiten vast, waaraan elk kantoor vervolgens een eigen kleur geeft. Internationaal heeft Greenpeace in 2004 drie hoofdthema's gekozen, waarop de organisatie zich vijf jaar lang zal richten: klimaatverandering, oerbossen en oceanen.

## Onderzoek & oplossingen

Onze campagnes zijn gebaseerd op gedegen onderzoek: we brengen milieuproblemen en de effecten daarvan in kaart. We voeren pas campagne als we ook oplossingen hebben, zoals efficiënt energiegebruik of een wereldwijd netwerk van zeereservaten. Greenpeace laat regelmatig onderzoeken uitvoeren door erkende wetenschappelijke instituten als TNO en beschikt zelf over een onderzoekslaboratorium binnen de Universiteit van Exeter in Groot-Brittannië.

## Lobby & actie

Greenpeace lobbyt veelvuldig in haar campagnes. We willen betrokken politici, organisaties en bedrijven overtuigen van de urgentie van milieuproblemen en -oplossingen. Zij zijn tenslotte degenen die schone energie mogelijk moeten maken, illegale visvangst een halt toeroepen en gifvrije cosmetica produceren. Greenpeace herinnert hen zo vaak mogelijk aan die verantwoordelijkheden. We doen dat in belangrijke nationale en internationale overlegorganen, we gaan gevraagd en ongevraagd op bezoek bij politici, we schrijven brieven en voeren gesprekken met bedrijven en belangenorganisaties. Vaak sluiten we coalities met niet-gouvernementele organisaties, lokale bewoners of andere direct betrokkenen. Levert dit niets op, dan oefenen we ook druk uit via onze geweldloze acties. Greenpeace is dáár aanwezig waar het milieuprobleem zich voordoet. Bij de walvissen waarop gejaagd wordt, bij de oerwoudreuzen die gekapt worden, op de daken van vervuilende kolencentrales en gevaarlijke kerncentrales. Om de wereld te laten zien wat er gebeurt, of om de milieuschade daadwerkelijk te stoppen. Greenpeace-actievoerders zijn bereid zich met lijf en leden in te zetten voor de zaak waarvoor wij staan.



Tijdens de Postcode Loterij WereldMeeting op 7 december 2006, die de Nationale Postcode Loterij organiseert op Paleis Soestdijk, spreekt Bill Clinton over klimaatverandering. Daar ontmoet hij ook de kerngroep van beneficiënten van de HIER-campagne, waaronder Greenpeace-voorzitter Greetje Lubbi (vierde van rechts).

## Communicatie

Publiciteit is een vast en essentieel onderdeel van elke campagne. We communiceren om de achtergronden van een campagne uit te leggen en om aandacht te krijgen voor een belangrijk milieuprobleem of een effectieve oplossing. Per campagne beoordelen we hoe we onze

campagneboodschap zo goed en efficiënt mogelijk voor het voetlicht kunnen brengen. Via onze eigen website, het kwartaalblad, brochures, rapporten en externe media.



# Klimaat & Energie

2006 IS HET JAAR WAARIN KLIMAATVERANDERING DEFINITIEF OP DE INTERNATIONALE POLITIEKE KAART WORDT GEZET. DE 21E EEUW MOET DE EEUW VAN DE SCHONE ENERGIE WORDEN. GREENPEACE ZET DE TOON MET EEN UITVOERBAAR SCHOON ENERGIESCENARIO. EEN SCENARIO WAARIN GEEN KERNENERGIE OF KOLEN-CENTRALES THUISHOREN.

## € Energiebox

'De regering acht het Energiebox-initiatief van Greenpeace interessant en is daarom voornemens in de tweede helft van 2006 een pilot bij 10.000 huishoudens te laten uitvoeren', antwoordt minister van Economische Zaken Brinkhorst in februari 2006 op Kamervragen van het CDA. De pilot blijkt een overdonderend succes. In Woerden worden 7.000 huishoudens uitgenodigd de energiebox – een doos vol slimme energiebesparende apparaten – te bestellen. De respons is bijna twee keer zo groot: 13.000 huishoudens willen graag zo'n energiedoos! Dat is zeventig procent van de Woer-

dense bevolking. Via een ander kanaal, Nuon, wil de overheid 3.000 boxen aanbieden. Het worden er 3.500. Op Texel probeert de overheid een variant uit: de energiebon, waarmee inwoners bij de lokale middenstand energiebesparende apparaten kunnen kopen. Ook hier is de respons buitengewoon goed: 82 procent van de 10.600 bonnen wordt daadwerkelijk gebruikt. Greenpeace Nederland, de initiatiefnemer en aanjager van de Energiebox, kan tevreden zijn: haar eigen Energy Box is wegens succes overbodig verklaard. De regering belooft het idee op te nemen in het concept van een grootschalig besparingsprogramma.

## Schone energierevolutie

'Ambitieuw, maar haalbaar' noemt het Energieonderzoek Centrum Nederland (ECN) het scenario voor een schone en klimaatveilige energievoorziening, dat Greenpeace Nederland in september presenteert. 'De Nederlandse energierevolutie' is gebaseerd op een studie van het Duitse Lucht- en Ruimtevaart Instituut (DRL). Het DRL gaat uit van een energievoorziening zonder

kernenergie en kolencentrales. Volgens dit scenario kan Nederland zijn CO<sub>2</sub>-uitstoot in 2020 verminderen met dertig procent en in 2050 met bijna tachtig procent. In 2050 kan maar liefst zeventig procent van onze elektriciteit worden opgewekt met zon, wind en biomassa. Schone energie blijkt ook in Nederland een haalbare én betaalbare kaart. De kosten komen al in 2020 lager uit dan in het referentiescenario

van de Europese Commissie. Sleutels tot succes in het Greenpeace-scenario zijn: efficiënt omgaan met energie en schone energie goedkoper maken door schaalvergroting. Daarom vraagt Greenpeace de Nederlandse regering om flink te investeren in deze schone energierevolutie en tijdelijke – lees: vuile en gevaarlijke – 'oplossingen' als CO<sub>2</sub>-opslag of kernenergie overboord te zetten. In november berekent onderzoeksinstituut SEOR (Erasmus Universiteit Rotterdam) in opdracht van Greenpeace de werkgelegenheidseffecten van haar scenario. Duizenden banen blijkt zo'n 'Nederlandse energierevolutie' te kunnen opleveren. Alleen al energiebesparende maatregelen zijn goed voor drie- tot zeventuizend extra arbeidsplaatsen.





# Smoking kills

Onderzoek en intensief lobbywerk van Greenpeace leiden in juni mede tot een Kamerdebat over de manier waarop de regering CO<sub>2</sub>-emissierechten uitdeelt aan Nederlandse bedrijven. Het kabinet heeft in 2005 zoveel gratis CO<sub>2</sub>-emissierechten cadeau gegeven, dat vervuilende bedrijven rustig kunnen doorgaan met het uitstoten van dit broeikasgas. Greenpeace wil dat de regering een radicaal andere keuze maakt tijdens het Kamerdebat over het klimaatbeleid op 15 juni. Twee dagen voor het debat trekt Greenpeace de aandacht van een groter publiek door een waarschuwingsbox à la een sigarettenpakje te schilderen op een kolencentrale van E.ON: 'Smoking Kills'. E.ON heeft in navolging van andere energiebedrijven aangekondigd dat ze een nieuwe kolencentrale wil bouwen. De bedrijven voelen zich gesteerd door de regering, die liever investeert in kolencentrales en ondergrondse dumping van CO<sub>2</sub> dan in schone energiebronnen. Eind juni publiceert Greenpeace het rapport 'Increasing the Ambition of EU Emissions Trading', dat aan het licht brengt hoe verbijsterend laks de regeringen van Nederland, Duitsland en Groot-Brittannië omgaan met de toekenning van emissierechten. De Europese Unie is het, mede dankzij de campagne van Greenpeace, niet langer eens met het veel te ruime Nederlandse verdeelplan: de EU keurt het plan af. Nederland moet het klimaat beschermen, niet de vervuilers.



## ? Vooruit denken



De digitale Energiebarometer die Greenpeace bijhoudt in de aanloop naar de verkiezingen van 22 november, laat politici niet onberoerd. Scoort een partij laag, dan laten de politici Greenpeace weten dat ze toch echt hun best doen voor het klimaat. Staat hun partij er goed op, dan reageren ze verheugd. Kiezers kunnen met de Energiebarometer op de Greenpeace-website de klimaat- en energieplannen van politieke partijen beoordelen. De beste plannen komen van de ChristenUnie, de enige partij die geen geld wil steken in vervuilende kern- of kolencentrales. Lijsttrekker Rouvoet is blij met zijn eerste plaats en pleit tijdens het slotdebat op

televisie opnieuw voor een 'ambitieuze beleid voor een duurzame energietoekomst'. Greenpeace heeft de verkiezingstijd aangegrepen om intensief te lobbyen voor een ambitieus klimaat- en energiebeleid. Met het document 'It's the ecology, stupid!' in de hand trekken campaigners langs partijbureaus en verkiezingscommissies. De sporen van dit lobbywerk zijn zichtbaar in de verkiezingsprogramma's. Zo is het voorstel om een laag BTW-tarief te hanteren voor schone energie (spaarlampen) en een hoog tarief voor vuile energie (gloeilampen) terechtgekomen in het CDA-programma. Ook tijdens de kabinetsformatie blijft Greenpeace de besluitvormers

voorzien van relevante informatie.

Opvallend is ook de Greenpeace-persiflage op de campagne 'Denk Vooruit', waarmee de overheid mensen wil voorbereiden op rampen. Greenpeace laat de kiezers in advertenties weten dat ze zelf een klimaat- of kernramp kunnen voorkomen, door bij de Tweede Kamerverkiezingen te stemmen voor veilige en schone energie. Eind oktober hangen actievoerders een groot spandoek aan het gebouw van VROM, met de waarschuwing: 'Dit ministerie is op 22 november onbereikbaar door een kernramp'. De overheid klaagt Greenpeace aan, maar de rechter oordeelt dat het hier gaat om een legitieme vorm van democratisch meedenken.

Als fractievoorzitter Verhagen op het CDA-verkiezingscongres zijn toespraak houdt, zakt voor het oog van vele camera's een spandoek tot vlak boven zijn hoofd: 'CDA kiest voor 240.000 jaar kernafval'. Zo protesteert Greenpeace tegen het kernenergiestandpunt van de partij. Vlak voor de verkiezingen delen Greenpeace-overs flesjes *champagne nucléaire* uit aan VVD- en CDA-leden. In de flesjes zit radioactief grondwater, afkomstig uit een lekkende opslagplaats voor kernafval in het Franse La Hague. Daar ligt ook Nederlands kernafval uit Borssele.

# Niet daar ... maar HIER

Greenpeace heeft in 2005 als een van de vijf initiatiefnemers en als voorfinancier de basis gelegd voor een unieke campagne, die in februari 2006 wordt gelanceerd: HIER. HIER verenigt veertig goede doelenorganisaties die Nederland meer willen betrekken bij het klimaatprobleem. Nooit eerder zijn zoveel goede doelen verenigd rond één thema. Samen laten ze zien wat mensen zelf kunnen doen om verdergaande en rampzalige klimaatverandering te voorkomen. Greenpeace zet binnen de HIER-campagne vooral in op slim en efficiënt energiegebruik. In september starten we de campagne [miljoenspaarlampen.nl](http://miljoenspaarlampen.nl), die een ambitieus doel heeft: 1 miljoen extra ingedraaide spaarlampen in Nederland. De campagne komt in de eerste paar maanden langzamer op gang dan Greenpeace verwacht: eind december is de stand 176.659 ingedraaide spaarlampen. Maar de versnelling is dan al ingezet en de actie verspreidt zich als een lopend vuurtje door Nederland, aangewakkerd door Bekende Nederlanders als Gijs Wanders en Katja Schuurman. Demonstratief vervangt premier Balkenende, in het bijzijn van



Greenpeace-directeur Liesbeth van Tongeren, de gloeilampen in het Haagse Torentje door spaarlampen. Ook Philips en winkelketens als IKEA en Kwantum promoten de spaarlamp actief. Op 19 april 2007, als Greenpeace de campagne beëindigt, staat de spaarlampenteller op 858.241. Daarmee besparen de duizenden volwassenen en kinderen die hebben meegedaan maar liefst 18 miljoen kilo CO<sub>2</sub>! Spaarlampenproducenten melden dat hun verkoopcijfers sinds het begin van de campagne zijn gestegen met ruim twee miljoen lampen.

Verrassende aandachtstrekker is de ludieke actie waarmee Greenpeace de Amsterdamse rosse buurt omtovert tot een groen spaarlampenparadijs. Foto's van de actie *Make the Red Light District a Green Light District* gaan de hele wereld over. Greenpeace belooft bedrijven met het klimaatlogo HIER, om ze te stimuleren tot energiezuinig gedrag. IBM ontvangt het plakkaat begin december als eerste in Nederland. Het computerbedrijf wist zijn CO<sub>2</sub>-uitstoot te verminderen met 38 procent door een energiezuinige inrichting van de kantoorpanden en de inkoop van groene stroom.

## Illegaal kernafval

Begin maart wint Greenpeace de Franse rechtszaak over de geheime opwerkingscontracten van kerncentrale Borssele met opwerkingsfabriek Cogema. De gebruikte brandstof uit de Nederlandse kerncentrale wordt bij Cogema opgewerkt. Maar daarna moet het afval officieel weer terug naar Nederland. En dat gebeurt niet, blijkt uit de contracten. Greenpeace Frankrijk spant opnieuw een rechtszaak aan, nu tegen de – illegale – langdurige opslag van Nederlands kernafval door Cogema. Greenpeace Nederland probeert de kerntransporten vanuit Borssele juridisch tegen te houden. Beide processen lopen nog. Maar sinds december 2005 is er nog geen kernafval van Borssele naar Frankrijk gereden.



Greenpeace-spandoek boven het hoofd van CDA-fractie leider Verhagen.

## Tsjernobyl

Het tegenrapport van Greenpeace over de gezondheidsgevolgen van de Tsjernobyl-ramp wordt in bijna alle Nederlandse dagbladen aangehaald. Twintig jaar na de ramp beweert het Internationaal Atoomagentschap (IAEA) dat er 'slechts' vierduizend slachtoffers zijn gevallen. Uit het Greenpeace-onderzoek, dat ruim dertig internationaal erkende wetenschappers citeert, komt naar voren dat ongeveer een kwart miljoen mensen kanker zal krijgen en dat vermoedelijk 100.000 van hen daaraan zullen sterven. Schokkend en aangrijpend zijn ook het boek en de tentoonstelling van fotograaf Robert Knoth, die zwaar nucleair vervuilde gebieden als Tsjernobyl bezocht in opdracht van Greenpeace.

## 30 jaar langer Borssele

Greenpeace confronteert staatssecretaris Van Geel van Milieu ook in 2006 met de gevaren van kernenergie.

Onderwerp van een stevige lobby is het ontwerpconvenant over Borssele, dat het openhouden van de kerncentrale tot 2033 regelt. We laten het convenant juridisch uitpluizen en spreken met de Tweede Kamercommissie Milieu, die vervolgens een Kamerdebat initieert over de kerncentrale. We ont-hullen dat Van Geel misleidende informatie geeft over de randvoorwaarden van kernenergie en

bovendien een rapport over de milieueffecten van uraniumwinning laat 'herschrijven' door een pro-nucleair onderzoeksbureau. Ook laat Greenpeace letterlijk zien hoe gevaarlijk kernenergie is: ze plaatst een vat met zwaar vervuilde grond uit de buurt van Tsjernobyl in het ministerie van VROM. Maar het kabinet kiest ervoor de gevaren te negeren en stuurt actief aan op méér kernenergie. Borssele blijft open, ook al is er nog steeds geen antwoord op het kernafvalprobleem.

## Kernwapens het land uit

Greenpeace vraagt Europeanen in vijf NAVO-lidstaten naar hun mening over de Amerikaanse kernwapens in hun landen.

Tweederde geeft aan van de wapens af te willen. Met deze uitkomsten in de hand roept Greenpeace de NAVO op Europa eindelijk kernwapenvrij te maken. Greenpeace Nederland vraagt de regering het goede voorbeeld te geven en de twintig uiterst gevaarlijke kernwapens die ons land herbergt, te verwijderen.



# Oceanen

VAN DE AZOREN TOT ANTARCTICA, VAN DE STILLE OCEAAN TOT DE BARENTSZEE: 2006 IS HET JAAR VAN DE *DEFENDING OUR OCEANS*-CAMPAGNE. DEZE MEEST AMBITIEUZE GREENPEACE-EXPEDITIE OOI IS EIND 2005 GESTART. IN 477 DAGEN, TWAALF (DEEL)CAMPAGNES EN DUIZENDEN ZEEMIJLEN LAAT GREENPEACE ZIEN HOE URGENT EEN WERELDWIJD NETWERK VAN ZEERESERVATEN IS.

## Walvissen beschermen



Begin 2006 vaart Greenpeace met de *Esperanza* en de *Arctic Sunrise* naar de Zuidelijke Oceaan om opnieuw de Japanse walvisjacht te verstoren. Japan wil 945 walvissen doden onder het mom van 'wetenschappelijk onderzoek'. De walvisjagers gaan ver in hun pogingen om de Greenpeace-actievoerders uit hun weg te krijgen: ze rammen de *Arctic Sunrise* en schieten een

met explosieven gevulde harpoen af die rakelings over een rubberboot scheert. De Nederlandse Jetske Nagtglas bestuurt een van de rubberboten en doet verslag van de gebeurtenissen op haar weblog en in Nederlandse media. Bijna tweeënhalve maand lang zetten de actievoerders zich volledig in om de walvisjagers in de ijskoude zee bij Antarctica tegen te houden. Greenpeace vraagt mensen wereldwijd om haar campagne voor de oceanen te ondersteunen als *Ocean Defender*. Een eerste grote overwinning wordt geboekt in Argentinië, waar binnen twee dagen ruim 21.000 *Ocean Defenders* met e-mails en stickers het populaire visverwerkingsbedrijf Santa Elena zo onder druk zetten, dat het geen zaken meer doet met Nissui. Nissui,

een grote aandeelhouder in de Japanse walvisvloot, ontvangt zelf ook ruim 100.000 e-mails van *Ocean Defenders*. Eind maart laat het bedrijf weten dat het zich terugtrekt uit de walvisvaart. Ook de aan Nissui gelieerde bedrijven Gorton en Sealord verbreken hun banden met de walvisindustrie. De *Ocean Defenders* hebben met hun cyberacties een flinke klap toegebracht aan de walvisjacht.



## Nederlandse houding

Het moratorium op de commerciële walvisjacht blijft van kracht. Dat is winst tijdens de bijeenkomst van de Internationale Walvisvaart Commissie (IWC) op het Caribische eiland Saint Kitts en Nevis. Japan wil het moratorium opheffen en weet op de IWC-bijeenkomst met ontwikkelingsgeld een groot aantal landen aan zijn zijde te krijgen. Gelukkig behaalt het land niet de vereiste drievierde meerderheid van de stemmen. Maar er komt nog steeds geen einde aan de walvisjacht. Ook de Nederlandse regering spreekt zich niet uit tegen de jacht. Greenpeace

Nederland is vertegenwoordigd op Saint Kitts en Nevis, en roept samen met de Dierenbescherming, IFAW, WSPA en WNF de Nederlandse regering op krachtig stelling te nemen tegen de herinvoering van de commerciële walvisjacht. Om die oproep kracht bij te zetten plaatst Greenpeace een immense harpoen met omgebogen loop op het Plein in Den Haag.



## 85.000 brieven

Helaas is Japan niet de enige walvisjagende natie: ook Noorwegen en IJsland gaan door met de walvisjacht.

IJsland doodt in oktober voor het eerst sinds zeventien jaar weer een gewone vinvis. Het markeert het begin van een jacht op in totaal 39 oceaanreuzen. En dat terwijl het land veel inkomsten geniet uit het walvistoerisme. Meer dan 85.000 cyberactivisten sturen na een oproep van Greenpeace een brief aan het IJslandse ministerie van Toerisme: ze verklaren (walvis)toerist te worden als IJsland stopt met haar dodelijke jacht.



## Roadmap for Recovery

Greenpeace grijpt ook de Biodiversiteits-top in Brazilië (maart 2006) aan om zee-reservaten letterlijk op de kaart te zetten.

Ze presenteert een zeer gedetailleerde wereldkaart van de ecologische zeeschatten die nog op de aarde te vinden zijn. Deze 'Roadmap for Recovery' laat duidelijk zien

wat de belangrijkste gebieden zijn voor een wereldwijd netwerk van zeereservaten. Samen met ruim tweeduizend *Kids for Forests*, waaronder ook Nederlandse kinderen, roept Greenpeace de wereldleiders op zich hard te maken voor het behoud van oceanen en bossen. *Zie ook campagne Bossen.*

## Tonijn

Ook het trieste lot van de tonijn in de Middellandse Zee en in de Stille Oceaan krijgt aandacht tijdens de *Defending Our Oceans*-campagne. Vanaf de *Esperanza* onthult Greenpeace illegale praktijken van piratenvissers in het Middellandse Zeegebied. We vestigen de aandacht op grootschalige tonijnboerderijen waar vissen in kooien worden vetgemest voor de export naar Japan. Greenpeace is aanwezig bij een internationale bijeenkomst over de tonijnvisserij (ICCAT) in Kroatië, waar helaas weer geen akkoord wordt bereikt over een vangstverbod tijdens het paaiseizoen. In september en oktober zet Greenpeace

zich met de *Esperanza* in voor de tonijn in de Stille Oceaan, die ook wordt bedreigd door grootschalige overbevissing en illegale visserij. Farah Obaidullah, campagneleider Oceanen van Greenpeace Nederland werkt op het schip actief mee aan deze campagne en doet via haar sms-log verslag van de acties. Omdat kleine eilandstaatjes als Micronesië en Kiribati zelf geen middelen hebben om piratenvissers te inspecteren, biedt Greenpeace de inspecteurs een plek aan op de *Esperanza*. Ze varen gedurende de toer mee en kunnen zo in een groot gebied potentiële piratenschepen onderzoeken.



GP/ARMESTRE

## Olievlek

In augustus en september is de *Esperanza* bij de Filippijnen om de vervuiling van kwetsbare kusten door een Australisch mijnbedrijf aan de kaak te stellen. Op dat moment zinkt een olietanker voor de kust: 200.000 liters ruwe olie stroomt in zee. De *Esperanza* helpt mee om de troep te ruimen. 'Jullie hebben hier hoop gebracht', zegt een Filippijnse Greenpeace-campaigner. Op de Filippijnen neemt Greenpeace bovendien het voortouw in een protest tegen de Australische Lafayette goud- en zilverbij, waaruit zeer giftig afval in de oceaan lekt. Opnieuw komen de *Ocean Defenders* in (cyber)actie, gericht op ABN AMRO, een grote financier van de mijn. Ook Nederlandse cyberactivisten doen mee en Greenpeace Nederland ondertekent een internationale oproep aan de bank. Helaas gaat ABN AMRO gewoon door met zijn giftige geldstromen.

## Vispiraten

Na 73 dagen actievoeren tegen de Japanse walvisvaart in de Zuidelijke Oceaan, richt Greenpeace zich op illegale visserijpraktijken voor de kust van West-Afrika. Vanaf de *Esperanza* houdt de Nederlandse technicus Remon Bol de achterblijvers op de hoogte via zijn weblog. De *Esperanza* verjaagt een illegaal vissend Koreaans schip bij Guinee, helpt Guinese inspecteurs bij de arrestatie van een Chinees schip en achtervolgt 1200 mijl lang het Panamese piratenschip Binar 4. Aangekomen in de haven van Las Palmas op Gran Canaria, bezet Greenpeace de Binar 4 zes dagen lang. Met succes: de Spaanse autoriteiten besluiten de 200 ton illegaal gevangen vis in beslag te nemen. De Guinese inspectie zal de eigenaren een boete opleggen.



## Illegale vis in Nederland

In augustus en september zet Greenpeace met de *Arctic Sunrise* de illegale visserij in de Noordzee en de Oostzee op de kaart. In Eemshaven blokkeren Greenpeace-actievoerders het lossen van een lading vis van het Russische schip *Mumrinskiy*. Op de zijkant van het schip schilderen ze 'Stop Pirate Fishing'. Greenpeace verdenkt het schip ervan illegaal gevangen kabeljauw te verhandelen. Dat klopt, zo blijkt onder meer uit documenten die de overheid pas afstaat nadat Greenpeace een WOB-procedure (Wet Openbaarheid van Bestuur) heeft gevoerd. De lading vis is afkomstig uit de Barentszee, waar een van de laatste gezonde kabeljauwpopulaties ter wereld leeft. De *Mumrinskiy* sjoemelt met papieren, ontloopt inspecties en neemt illegaal, op volle zee, ladingen vis over van piratenvissers. In Eemshaven wordt vaker illegale vis verhandeld. Dankzij de actie van Greenpeace wordt dit breed uitgemeten in de landelijke media. Door de aanhoudende aandacht voor het probleem ontwikkelt de North East Atlantic Fishery Commission (NEAFC) strengere regelgeving die in mei 2007 in werking treedt. In de Oostzee onthult Greenpeace vanaf de *Arctic Sunrise* dat maar liefst een derde van de totale kabeljauwvangst illegaal is. Deze illegale vangst wordt vermengd met legale vangst. Wie kabeljauw uit de Oostzee koopt, weet dus nooit of het om illegaal gevangen vis gaat of niet. Deze onthul-

## Red de zee en de zeehond

Greenpeace oefent politieke druk uit op de Canadese regering om de zeehondenjacht te stoppen. Greenpeace houdt de toestand van de zeehondenpopulatie in de gaten en werkt daarbij samen met dierenbeschermingsorganisatie IFAW. IFAW houdt zich vooral bezig met het welzijn van de dieren, terwijl Greenpeace zich meer richt op de leefomgeving van de zeehond: het smeltende poolijs en de oceaan. In 2006 roepen Greenpeace Nederland en IFAW samen de Canadese overheid op een einde te maken aan de zeehondenjacht, via een cyberactie gericht op de Canadese ambassadeur in Nederland.



ling van Greenpeace opent de ogen van grote supermarktketens in Zweden als Lidl en Netto en van diepvriesgigant Findus. Zij beloven geen kabeljauw uit de Oostzee meer in te kopen.

## Neus op de feiten

In de *Defending Our Oceans*-campagne organiseert Greenpeace Nederland verschillende tentoonstellingen over de misstanden op zee. In januari vragen Greenpeace-vrijwilligers op de Dam in Amsterdam voorbijgangers mee te doen aan de internationale cyberactie tegen de walvisjacht. De gruwelijke beelden van de Japanse walvisjagers in de Zuidelijke Oceaan maken duidelijk wat de jacht betekent. In mei spant Greenpeace een diepzeevisnet van 40 bij 70 meter op het Amsterdamse Museumplein om te laten zien hoeveel schade de netten aanbrengen in de geheimzinnige onderwaterwereld van de diepzee. Dat ook de Noordzee meer is dan een grauwe zanderige zee, en vol leven zit, laat een rondreizende fototentoonstelling van een Greenpeace-fotograaf zien. Als in augustus de *Arctic Sunrise* tijdens haar wereldtoer Vlissingen en Scheveningen bezoekt, stelt Greenpeace de foto's opnieuw tentoon. Zo wordt goed zichtbaar wat overbevissing precies is, welke desastreuze gevolgen dat wereldwijd heeft en waarom een wereldwijd netwerk van zeereservaten noodzakelijk is. Op het Greenpeace-educatieschip de *Sirius* wordt voor jonge *Ocean Defenders* een piratendag georganiseerd, waar ruim honderd kinderen en hun ouders spelenderwijs leren wat de vispiraten op zee aanrichten. In augustus verschijnt op verschillende markten in Nederland een viskar *in disguise*, waarmee Greenpeace-vrijwilligers marktbezoekers informeren over de teruglopende visbestanden en de noodzaak van zeereservaten.

## Diepzeevisserij

Wereldwijd vragen wetenschappers en overheden om een moratorium op de allesverwoestende diepzee bodemvisserij. Op 17 november komt het onderwerp in de Algemene Vergadering van de Verenigde Naties. Hoewel de meeste landen vóór een moratorium stemmen, komt het toch niet van de grond. Weliswaar doet tegenstemmer Canada – mede dankzij een grootschalige cyberactie van de Greenpeace *Ocean Defenders* – wat water bij de wijn, maar IJsland veegt het voorstel rigoureus van tafel. Wel wordt er een resolutie

aangenomen die een flinke stap voorwaarts kan betekenen, als de lidstaten de afgesproken maatregelen tenminste goed uitvoeren. Zo zijn landen bijvoorbeeld verplicht kwetsbare zeegebieden af te sluiten voor diepzee bodemvisserij, tot er een fatsoenlijk beheersysteem is. Hóe rijk en kwetsbaar het leven in de diepzee is, laat Greenpeace zien via hypermoderne apparatuur. Met behulp van geavanceerde onderwatercamera's legt ze bij de Azoren het leven vast van koralen, zeeslakken en diepzeehaaien op zevenhonderd meter diepte. Helemaal

probleemloos gaat dat niet: één apparaat zinkt en wordt met veel moeite weer opgetakeld. Het andere raakt beschadigd, maar kan dankzij de lasvaardigheden van de bemanning weer worden ingezet. Persvoorlichter Laura Westendorp en directeur Liesbeth van Tongeren van Greenpeace Nederland werken actief mee aan deze oceanencampagne tijdens een verblijf op de *Esperanza*. Ze houden de (Nederlandse) media en de Greenpeace-achterban op de hoogte van de resultaten.



# Bossen

VAN HET TROPISCHE AMAZONEWOUD TOT HET GEMATIGDE REGENWOUD VAN DE CANADESE WESTKUST: DE GREENPEACE-CAMPAGNE VOOR HET BEHOUD VAN ONZE OERBOSSEN BOEKT IN 2006 BELANGRIJKE SUCCESSEN. GROTE BOSGEBIEDEN KRIJGEN DIT JAAR EEN BESCHERMDE STATUS.

SCHELTEN/AGP

## **Bossenbios**

In februari start Greenpeace in Utrecht een toer met een reizende bioscoop langs zeven Nederlandse steden om de noodklok te luiden voor de oerbossen wereldwijd. Van Nijmegen tot Rotterdam zijn in de bossenbios korte films te zien over de pracht van de oerbossen én de bedreigingen waaraan ze blootstaan.

De bioscoop met veertien stoelen draait helemaal op zonnepanelen. Bezoekers uiten hun bezorgdheid in een boodschap aan landbouwminister Veerman: hij moet zich internationaal hardmaken voor bosbescherming en voor de aanpak van de illegale houthandel.

## Paradise Forests

Greenpeace-vrijwilligers nemen slangen, muggen en krokodillen voor lief om een stuk oerbos af te bakenen van ruim 300.000 hectare in het Paradise Forest in Papoea-Nieuw-Guinea. Greenpeace is uitgenodigd door het Kuni- volk, dat leeft in én van deze bossen. Het tropische regenwoud wordt ernstig bedreigd door illegale, grootschalige houtkap. De afbakening is de eerste stap voor de Kuni en zeven andere inheemse volken om hun land eindelijk wettelijk te kunnen beschermen tegen buitenlandse kapbedrijven. 'Deze registratie voorkomt dat grote houtkapbedrijven nog een kans krijgen in ons gebied', legt

Kuni Murray Galeya uit. Greenpeace-vrijwilliger Klaas de Jong noteert de uitspraak in zijn weblog. Hij merkt hoe belangrijk het voor de Kuni en hun lotgenoten is dat Greenpeace hen een internationale stem geeft. Slechts één procent van de paradijselijke bossen in Papoea-Nieuw-Guinea is officieel beschermd. De houtkapbedrijven hebben al zeventig procent van het regenwoud in handen. Greenpeace is in de zomer van 2005 met dit project gestart, dankzij een aanzienlijke bijdrage van de Nationale Postcode Loterij.



GP/DE JONG

## **Oerwoudreuzen in triplex**

De kans is groot dat een Nederlands multiplex nachtkastje is gemaakt van illegaal gekapt hout uit Papoea-Nieuw-Guinea. Dat concludeert Greenpeace in haar *Forest Crime File* 'De speurtocht naar illegaal hout: handelsketen ontmaskerd!'

Greenpeace volgt het illegale handelsspoor terug, van de magazijnen van drie Nederlandse houthandelaren tot de internationale kapbedrijven in het Paradise Forest en ontdekt fout hout: illegaal bintangor en red canarium triplex. De illegaal gekapte oerwoudreuzen verdwijnen naar Chinese *sweatshops*, waar arbeiders er onder miserabele omstandigheden triplex van maken. Die triplexplaten komen onder meer terecht in Nederland. Nog voor de publicatie van het *crime file* door Greenpeace

beloven de drie Nederlandse houtbedrijven beterschap. In Engeland en Frankrijk brengt Greenpeace vergelijkbare onderzoeksresultaten uit en ook daar gaan bedrijven om. Hetzelfde geldt voor Fepco, één van Europa's grootste importeurs van Chinees multiplex. Dankzij de campagne van Greenpeace stopt in totaal veertig procent van de Europese markt met de import van illegaal hout uit Papoea-Nieuw-Guinea. Een mooi resultaat, maar niet genoeg: alleen een (Europees) importverbod kan garanderen dat illegaal hout Nederland niet binnenkomt. Daartoe roept Bryan Baring, inwoner van het Paradise Forest, landbouwminister Veerman op als hij hem in maart het *crime file* aanbiedt.



GP/WAN HOUDT



## Paradijsvogels van papier

Zeventig kinderen met vijfduizend papieren paradijsvogels verzamelen zich in maart in Den Haag rond een enorme, 17.000 kilo wegende boomstronk uit het tropische regenwoud. De kinderen vragen staatssecretaris Van Geel van Milieu of hij zich wil inzetten voor natuurbescherming op de komende Biodiversiteitstop in Brazilië. De vogels, die de kinderen op initiatief van Greenpeace hebben gevouwen, staan symbool voor alle oerbosdieren die worden bedreigd door het verdwijnen van de oerbossen. Samen vormen de papieren paradijsvogels een 150 meter lange slinger.



Kids for Forests overhandigen staatssecretaris Van Geel een slinger van paradijsvogels.



## Kwetsbaar Amazonewoud

In Brazilië kondigt de regering aan dat 6,4 miljoen hectare Amazonewoud een beschermde status krijgt.

Het succes is grotendeels op het conto van Greenpeace te schrijven, met jarenlange campagnes tegen de snelle ontbossing van de Amazone. In de laatste drie jaar is zeven miljoen hectare bos verloren gegaan door houtkap en de oprukkende soja-industrie: achttien voetbalvelden per minuut. Het nu beschermde gebied, Middle Land, is twee keer zo groot als België. Dit stuk regenwoud is extra kwetsbaar, omdat het langs een grote doorgaande weg ligt en dus makkelijk te ontsluiten is voor houtkap- en landbouwactiviteiten. De grootschalige start van de Greenpeace-activiteiten in de Amazone zijn mede mogelijk gemaakt dankzij een gift van de Nationale Postcode Loterij én de ondersteuning door Nederlandse actievoerders en onderzoekers.

## Oerbossen wereldwijd

Slechts tien procent van het landoppervlak op aarde is nog bedekt met onaangetast oerbos. Alleen een netwerk van beschermde gebieden kan een belangrijk deel van de biodiversiteit op aarde beschermen. Dat is de boodschap die Greenpeace de wereldpolitiek op de Biodiversiteitstop in Brazilië meegeeft. Regeringen hebben zich tot nu toe verscholen achter een gebrek aan data en kaarten. Greenpeace laat met geavanceerde satellietkaarten de harde werkelijkheid zien: 82 van de 148 landen zijn volkomen ontbost. Op de kaarten is ook zichtbaar welke bossen nog

intact zijn. Greenpeace roept de wereldleiders in Brazilië op onmiddellijk actie te ondernemen en zich te houden aan hun belofte om de ongerepte bossen te beschermen. Tijdens een swingende *Samba For Life* vragen ruim tweeduizend *Kids for Forests*, waaronder de Nederlandse Ploni en Klaartje, alle landen om de wereldwijde vernietiging van de biodiversiteit te stoppen. De kleurrijke, hoopvolle kinderen vormen een schril contrast met de passieve onwelwillende wereldleiders op de top; opnieuw boeken zij nauwelijks vooruitgang.



## Sojastop

In juli bereikt Greenpeace opnieuw een goed resultaat voor het Braziliaanse regenwoud. De sojasector in Brazilië gaat akkoord met een stop van twee jaar op de handel in soja uit de Amazone; voorlopig wordt er geen bos gekapt voor de verbouw van dit gewas. De toezegging is het directe resultaat van een intensieve Greenpeace-campagne en de publicatie van de *Forest Crime Files* 'Eating up the Amazone' en 'Sporen van criminele soja' (Nederland). Daarin stelt Greenpeace de ontbossing voor de aanleg van enorme

sojaplantages aan de kaak. Nadruk ligt op de – illegale – praktijken van drie sojagiganten. Nederland is de grootste importeur ter wereld van Braziliaanse soja voor veevoer. In april voert Greenpeace in de Amsterdamse haven actie tegen Cargill, een van de sojamultinationals. Actievoerders blokkeren kranen en loopbanden om te voorkomen dat soja uit de Amazone gelost wordt. BNN-presentatrice Sophie Hilbrand is een van de actievoerders en zorgt voor een uitgebreid item op televisie. Ook organiseert Greenpeace een Europese

tour met Ivete en Sylvano, twee Amazonebewoners die vertellen over de negatieve gevolgen van de grootschalige sojateelt. Uiteindelijk geven de grote afnemers van Braziliaanse soja de doorslag, zoals McDonalds, El Corte Inglés en Ritter-Sport. Zij stellen samen met Greenpeace een moratorium op, waarin ze aangeven geen Amazonesoja meer te willen afnemen. Dankzij deze gezamenlijke oproep gaan de grote sojaproducten door de knieën.



MCALLISTER/GP

## Great Bear Rainforest gered

**Twee miljoen hectare Canadees oerbos is gered!** Na tien jaar campagnevoeren door Greenpeace, andere milieuorganisaties en lokale indianenstammen, wordt een derde deel van het unieke Great Bear Rainforest volledig beschermd. Dit gematigde Canadese regenwoud, acht keer zo groot als Luxemburg, had vooral te lijden van de houtkap voor de snelgroeiende papierindustrie. Het bos is van levensbelang voor bedreigde diersoorten als de grizzlybeer en de uiterst zeldzame white spirit beer. Ook in Nederland heeft Greenpeace veel acties gevoerd voor dit gematigde regenwoud: campagnes tegen de import van *western red cedar* hout en protesten bij de Canadese ambassade. Dankzij de wereldwijde campagne zijn meer dan tachtig bedrijven, waaronder BBC World Wide Publishing en Mitsubishi, gestopt met het gebruik van hout uit het Great Bear Rainforest.



BR/KCS/NEIN

## Hout en wapens

Greenpeace is blij met de veroordeling in juli van de beruchte Nederlandse hout- en wapenhandelaar Gus Kouwenhoven. De rechtbank van Den Haag veroordeelt hem tot acht jaar cel. Kouwenhoven was eigenaar van de twee grootste houtkapbedrijven in Liberia tijdens het beruchte regime van Charles Taylor. Hij heeft daar grote stukken regenwoud gekapt en het tropische hout verkocht aan Europese houthandelaren. Met dezelfde boot waarmee hij het hout het bos uitsleepte, voerde hij wapens in voor Taylors bloedige oorlog tegen zijn eigen bevolking. Tussen 2000 en 2003 heeft Greenpeace samen met andere milieuorganisaties de handel in dit 'bloedhout' ontmaskerd. Ook Nederlandse bedrijven besloten hun banden met Kouwenhoven te verbreken na onthullingen en acties van Greenpeace Nederland.

## Illegale houtpulp

Finland importeert op grote schaal illegaal gekapt hout uit Rusland. Veldonderzoek van Greenpeace wijst uit dat Finland een groot deel van zijn hout betreft van illegale kap in de Russische deelstaat Karelië. In Rusland bestaat nauwelijks controle op overtreding van de bosbouw- en milieuwetgeving. Het illegale hout verdwijnt grotendeels in de omvangrijke Finse papierindustrie. Nederland is medeschuldig: ons land importeert veel pulp en papier uit Finland, zonder te controleren waar het hout vandaan komt.





# Giftige stoffen

VAN PARFUM EN COMPUTERS TOT SEKSSPEELTJES: TALLOZE CONSUMENTENPRODUCTEN BEVATTEN STOFFEN DIE SCHADELIJK ZIJN VOOR MENS EN MILIEU. DANKZIJ ONDERZOEK, LOBBY EN ACTIES VAN GREENPEACE BESLUIT IN 2006 OPNIEUW EEN AANTAL BEDRIJVEN OM SCHONER TE GAAN PRODUCEREN. EN EINDELIJK WORDT DE NIEUWE EUROPESE CHEMICALIËNWETGEVING REACH AANGENOMEN.

GP/KEER

## Sloopschip Otapan

Greenpeace, het NGO Platform on Shipbreaking, Basel Action Network en Turkse vakbonden en milieuorganisaties trekken in augustus aan de bel: het sloopschip Otapan is uit Nederland vertrokken naar een Turkse sloopwerf. Het schip heeft sinds 1999 in de Amsterdamse haven aan de ketting gelegen. Nu wil Nederland van het schip af en staatssecretaris Van Geel geeft een exportvergunning voor het sloopschip. Volgens de bewindsman heeft de Otapan slechts duizend kilo asbest aan boord. Maar onder grote druk van de milieuorganisaties moet hij toegeven dat het schip zeker vijftig keer zoveel van het zwaar kankerverwekkende materiaal bevat. Turkije weigert het sloopschip toe te laten. De sloopwerf is ongeschikt voor het verwerken van de grote hoeveelheden gif die de Otapan aan boord heeft. Het ministerie van VROM wist al in 2002 dat dit schip grote hoeveelheden asbest bevat. Van Geel

probeert de Otapan nog te slijten aan landen als Malta, maar vergeefs: in september zet het sloopschip weer koers naar Amsterdam. Daar komt het in oktober aan, begeleid door rubberboten van Greenpeace. Door de fouten van Van Geel draait de Nederlandse staat vermoedelijk op voor de kosten en moet ze op zoek naar een geschikte locatie om de Otapan schoon en veilig te laten slopen. Naar aanleiding van het bezwaar dat Greenpeace heeft ingediend, vernietigt de Raad van State begin 2007 de exportvergunning voor het sloopschip.



ANP

## Gifvrije cosmetica



Raffaëla op het Haagse Montessori Lyceum

Vijf jaar lang heeft Greenpeace intensief campagne gevoerd voor een streng Europees chemicaliënbeleid, dat mens en milieu beschermt tegen schadelijke stoffen: REACH. Greenpeace heeft onderzoeken gepubliceerd, gelobbyd bij Europese en Nederlandse politici, onderhandeld met bedrijven, (cyber)acties georganiseerd en een breed publiek geïnformeerd over schadelijke stoffen in dagelijkse producten. In 2006 presenteren we de tweede editie van de gifvrije

cosmeticagids MOOI op de Huishoudbeurs in de RAI. Bezoekers kunnen meedoen aan een cyberactie gericht op cosmeticabedrijven en Europarlementariërs. De gids wordt door het publiek enthousiast ontvangen. Samen met het scholierenblad Pauze roept Greenpeace scholieren op ook e-mails te versturen voor gifvrije cosmetica. De leerlingen van het Haagse Montessori Lyceum winnen daarmee een optreden van Idols-zangeres Raffaëla. In totaal ontvangen de cosmetica-producenten 100.000 digitale oproepen. Het resultaat van de actie is dat multinationals als Sara Lee alsnog openheid van zaken geven en anderen hun stoffenbeleid aanpassen. Niet alle bedrijven gaan overstag. Begin september pakten actievoerders van Greenpeace het hoofdkantoor van l'Oréal in Alphen aan den Rijn in met spandoeken. De boodschap van Greenpeace is duidelijk: 'Inpakken en wegwezen!', tot het bedrijf kiest voor gifvrije cosmetica.

# Eerste stap in betere wetgeving

In december 2006 neemt het Europees Parlement (EP) de nieuwe chemicaliën-wetgeving eindelijk aan. Vlak voor de laatste stemming in het EP brengt Greenpeace een modern hekelschrift uit over CDA-Europarlementslid Ria Oomen-Ruijten. Greenpeace stelt de nauwe banden aan de kaak, die deze schaduwrapporteur van REACH onderhoudt met chemieproducenten. Mede dankzij haar invloed is het aantal stoffen waarover producenten informatie moeten geven in REACH drastisch beperkt. Voor de stemverhoudingen in het Europarlement maakt het pamflet geen essentieel verschil meer.

REACH vervangt de bestaande, veertig jaar oude regels. Het is een eerste stap in de rich-

ting van betere wetgeving. Maar ook niet meer dan dat: Greenpeace is teleurgesteld over de gebrekkige bescherming die de wet biedt aan mens en milieu. REACH kent zoveel mazen, dat producenten ook in Europa nog steeds giftige stoffen in hun producten kunnen verwerken. Na jaren van afzwakking door de chemische industrie blijven slechts 12.500 stoffen over, waarover bedrijven extra informatie moeten leveren. Van tienduizenden stoffen is dus nog steeds niet bekend welke mogelijk schadelijke effecten ze hebben op het milieu of onze gezondheid. Bovendien staat REACH zogenaamde 'veilige concentraties' toe van kankerverwekkende en hormoonverstorende stoffen. Maar veilige concentraties bestaan

niet: de (langetermijn)effecten van de stoffen op kwetsbare hormoonsystemen zijn vaak helemaal niet bekend. Een positief punt is dat fabrikanten nu verplicht zijn om moeilijk afbreekbare stoffen en stoffen die zich ophopen in het lichaam, te vervangen door veiliger alternatieven. Ook hebben consumenten nu het recht op informatie van producenten over de gevaarlijke stoffen in hun producten. Greenpeace wil dat de Europese Commissie en het Europees Parlement streng toezicht houden op de uitvoering van REACH. Zij moeten ervoor zorgen dat mens en milieu daadwerkelijk beschermd worden tegen schadelijke chemische stoffen.



## **Elektronicagids**

In augustus presenteert Greenpeace de 'Guide to Greener Electronics', een ranglijst van elektronicabedrijven. Bedrijven die geen of weinig schadelijke stoffen gebruiken én hun afgedankte producten inzamelen en recyclen staan bovenaan. Als schoonste elektronicagiganten komen Nokia en Dell uit de bus. Beide bedrijven zamelen op veel plekken elektronisch afval in, zodat dit niet wordt gedumpt in landen als China. Dell kondigt in juni bovendien aan te stoppen met het gebruik van broomhoudende vlamvertragers en PVC. Een keuze die het bedrijf geen windeieren hoeft te leggen: consumenten in negen landen zeggen graag meer te betalen voor een gifvrije computer. Ook

Hewlett Packard (HP) lijkt op de goede weg met zijn belofte om giftige stoffen uit zijn producten te bannen. Maar in september valt HP door de mand als Greenpeace in een HP-laptop een schadelijke stof ontdekt die het bedrijf al jaren niet meer zou gebruiken. Greenpeace Nederland stelt HP op de hoogte van de consequenties: strafpunten en een lagere notering in de groene elektronicagids. HP trekt publiekelijk het boete-kleed aan, belooft beterschap en onderzoekt hoe de stof in de laptop is terechtgekomen. Nadat HP aan alle Greenpeace-eisen tegemoet is gekomen, krijgt het bedrijf zijn oude plaats in de ranglijst terug.



## Groene Apples

Het effect van de 'Guide to Greener Electronics' is duidelijk te zien in de tweede editie van december.



GP/BEHRING

De elektronica-sector als geheel vertoont een opvallende vooruitgang. Snelle stijgers op de ranglijst zijn Acer, Lenovo en Motorola. Nokia blijft aan de top staan. Apple bungelt helemaal onderaan. Apple gebruikt nog veel giftige stoffen en heeft ook geen belofte gedaan om deze uit te faseren. Bovendien heeft het bedrijf een matig recyclingbeleid: in veel landen waar Apple spullen verkoopt

neemt het bedrijf afgedankte apparaten niet terug. Greenpeace is een speciale campagne gestart om Apple over te halen om ook schone elektronica te produceren: 'Green my Apple'. Apple-gebruikers kunnen via een cyberactie hun leverancier vragen om groenere producten. En in de Apple-winkels in Amsterdam delen Greenpeace-vrijwilligers symbolisch groene appels uit.

## Gifschip Probo Koala

De wereld is geschokt als de Griekse tanker *Probo Koala* in augustus illegaal een zwaar giftige lading olieresten dumpst rond woonwijken in Abidjan, Ivoorkust.

Gevolg: tien doden en 44.000 mensen met gezondheidsklachten. Het schip komt uit Amsterdam, waar het toestemming heeft gekregen om te vertrekken, hoewel de Nederlandse milieu- en scheepvaartinspecties weten dat de lading giftig is. Na de illegale dumping lijkt het gifschip van de aardbodem verdwenen. Maar eind september ontdekt Greenpeace

de *Probo Koala* in de haven van Paldinski in Estland. De *Arctic Sunrise* blokkeert het schip zodat het niet kan ontsnappen. Dan legt de regering van Estland het schip aan de ketting voor nader onderzoek. De Europese Commissaris van Milieu, Stavros Dimas, bezoekt de *Probo Koala* in Estland en bedankt Greenpeace voor het vasthouden van het schip. Hij belooft dat de EU een actieplan zal opstellen tegen dit soort gifdumpingen. In Nederland doet Greenpeace aangifte tegen Trafigura (eigenaar van de giftige lading), Amsterdam

Port Service, de gemeente Amsterdam en het ministerie van VROM. Het afval in Ivoorkust wordt uiteindelijk opgehaald en in Frankrijk vernietigd. Trafigura sluit een deal met de president van Ivoorkust en betaalt 152 miljoen euro om te ontkomen aan rechtsvervolging. Processen in Engeland en Nederland van slachtoffers gaan echter door en ook het Nederlandse openbaar ministerie stapt in 2007 waarschijnlijk naar de rechter.



GP/ASLUND

# Genetische manipulatie



GP/DEIMAN

ONOMKEERBAAR, ONBEHEERSBAAR EN ONCONTROLEERBAAR. NOG STEEDS IS DE VEILIGHEID VAN GENETISCHE MANIPULATIE VAN GEWASSEN VOOR MENS EN MILIEU ALLERMINST BEWEZEN. DAAROM BLIJFT GENTECH OOK IN 2006 HOOG OP DE CAMPAGNE-AGENDA STAAN. GREENPEACE WIL GEEN VERSPREIDING VAN GENETISCH GEMANIPULEERDE GEWASSEN IN HET MILIEU.

## Gentech gras

**Genetisch gemanipuleerde gewassen komen steeds vaker illegaal in het milieu terecht en besmetten traditionele gewassen.** In 2006 zijn meer besmettingen gemeld dan ooit: 24 incidenten. Dat blijkt uit het 'GM Contamination Register' dat Greenpeace voor de derde keer uitbrengt, samen met GeneWatch UK. In tien jaar tijd zijn 142 gevallen geconstateerd: het topje van de ijsberg. Maar de incidenten zijn schokkend genoeg. Zo besmet gentech gras in de VS wilde grassen in een straal van 3,8 km. Het gras is genetisch gemanipuleerd om het maaien van golfterreinen makkelijker te maken. In Brazilië voert het bedrijf Syngenta een illegale veldproef uit met gentech soja vlakbij de Iguazu watervallen, een Werelderfgoed. Greenpeace roept politici op om grote gentech bedrijven verantwoordelijk te maken voor de schade die ze aanrichten. We lobbyen voor opname van strenge regels hiervoor in het Cartagena Protocol van het VN-Biodiversiteitsverdrag, waarin lidstaten afspraken hebben gemaakt over het transport en gebruik van genetisch gemanipuleerde organismen. Dit is een traag proces, waarvoor Greenpeace een lange adem nodig heeft.

## Spinazieblaadjes

**Actievoerders van Greenpeace zaaien begin mei bij Lelystad biologisch spinaziezaad in een proefveld van het ministerie van Landbouw.** De snelgroeiende spinazie moet de gentech maïs overwoekeren. Het ministerie meet hier het risico van uitkruising tussen gentech en traditionele maïs. Maar ze doet dat met riskante gewassen en zonder medeweten van boeren in de omgeving. Wetenschappers noemen het proefveld bovendien 'statistisch irrelevant', omdat het de uitkruising slechts meet over twee afstanden.

## Natuurlijk veevoer

**Campina gaat prat op haar natuurlijke en milieuvriendelijke imago.** Onder druk van Greenpeace besluit de zuivelgigant in 2006 om alleen nog maar soja te importeren waarvoor geen Amazonewoud wordt gekapt. Dit is zeker een stap vooruit: het bedrijf dwingt daarmee haar melkleveranciers, de veevoerbedrijven en de importeurs ook te kiezen voor deze Amazonevriendelijke soja. Maar de koeien van Campina krijgen wél genetisch gemanipuleerd veevoer. Greenpeace probeert de zuivelgigant ervan te overtuigen dat ze moet kiezen voor natuurlijk veevoer. In mei pompt Greenpeace tweeduizend liter Campina-melk terug in een grote bak bij het hoofdkantoor van het zuivelbedrijf en blokkeert daarmee de hoofdingang. Ook krijgt het bedrijf lege melkpakken terug. Een maand eerder voeren drie Greenteams met hetzelfde doel actie bij Campina. De kinderen plaatsen zelfgeknutselde koeien voor het gebouw om het bedrijf wakker te schudden. Het bedrijf blijft in gesprek met Greenpeace over het gentech veevoer.



GP/DEIMAN





GP/BINMELIS

## Geheime onderzoeken

Met een beroep op de Wet Openbaarheid Bestuur krijgt Greenpeace inzage in de geheime onderzoeken van biotechnologiebedrijf Monsanto. Greenpeace onthult Monsanto's schokkende testresultaten met het gentech koolzaad GT73, dat resistent is gemaakt tegen een onkruidbestrijdingsmiddel. Duidelijk wordt waarom de multinational de uitkomsten onder tafel wilde houden. De levers van ratten die GT73-zaad eten blijken vijftien procent zwaarder te zijn. Kwartels die het spul eten verliezen juist gewicht. Toch mag olie van het gentech koolzaad al sinds 1977 worden verwerkt in menselijk voedsel. En in 2005 heeft Monsanto toestemming gekregen om het zaad in Europa te verkopen voor gebruik in veevoer en de industrie. Greenpeace wil dat de effecten van gentech voedsel door een onafhankelijke partij worden onderzocht. Maar de overheid gaat hier niet serieus op in: ze kiest ervoor de veiligheid te beoordelen op basis van gegevens die de producent zelf levert.



GP/BINMELIS

## Spaanse maïs

Gentech maïs blijkt al net zo moeilijk onder controle te houden als gentech rijst. In Spanje is maar liefst een kwart van de maïs besmet met een genetisch gemanipuleerde variant. De Spaanse overheid leeft haar eigen regels niet na en controleert slecht. Zo kan de besmettingsgraad van de maïs oplopen tot wel 12,6 procent. Ook steeds meer andere gewassen in Spanje raken besmet door gentech varianten. De biodiversiteit wordt aangetast en biologische boeren gaan zelfs zover dat ze hun complete, door gentech zaden verpeste oogst verbranden. Greenpeace eist opnieuw dat de teelt van gentech gewassen in Spanje zo snel mogelijk wordt gestopt.

## Ontsnapte zaden

Greenpeace onthult in 2006 dat de hele Europese voedselketen is vervuild met genetisch gemanipuleerde rijst uit China en de VS. De twee gentech rijstsoorten zijn geteeld op proefvelden; commerciële teelt is nog niet toegestaan. Hoewel de rijst nog niet is getest op veiligheid voor mens en milieu, 'ontsnappen' de zaden uit de velden. De gentech rijst van Bayer blijkt de hele Amerikaanse oogst uit 2005 te hebben vervuild. Pas eind 2006 waarschuwen de VS de rest van de wereld. De Nederlandse overheid reageert uiterst laks: ze beperkt alleen de import en weigert de rijst van de schappen te halen. Greenpeace Nederland waarschuwt consumenten daarom zelf met een *recall* advertentie, nadat ze in december gentech rijst aantreft in een pak Silvo. Greenpeace start een juridische procedure tegen het ministerie van VWS. De minister had de Voedsel en Waren Autoriteit (VWA) moeten dwingen tot maatregelen om te voorkomen dat de gentech rijst op het bord van consumenten zou terechtkomen.

## Supermarkten

Begin 2006 zijn in de Nederlandse supermarkten nog maar zestien verschillende producten met gentech ingrediënten te koop. Twaalf daarvan zijn afkomstig van Albert Heijn en Superunie. Dat blijkt uit de boodschappenlijst die Greenpeace Nederland publiceert op de website. Vooral HEMA en Laurus hebben afgelopen jaar een groot aantal producten van de schappen gehaald, als resultaat van een jarenlange Greenpeace-campagne.



KIES SCHONE ENERGIE

# 3

## Communicatie

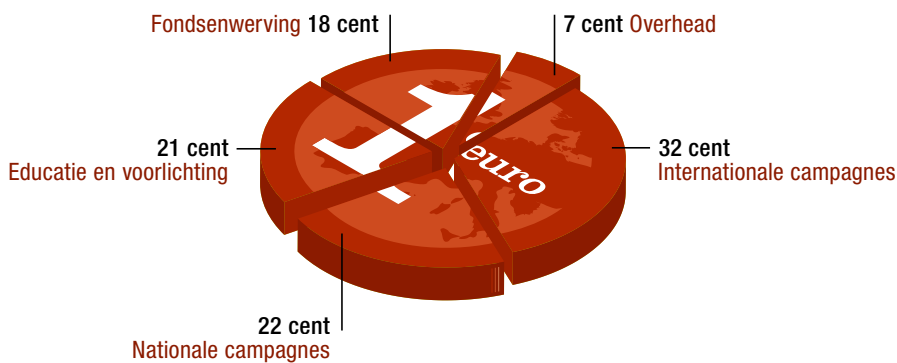


SPYVAN HOUDT



EEN KRACHTIG, ESSENTIEEL ONDERDEEL VAN DE MANIER WAAROP WE CAMPAGNES VOEREN, IS HET PUBLIEK INFORMEREN EN BETREKKEN BIJ HET MILIEU EN BIJ GREENPEACE-CAMPAGNES. ALLE ACTIVITEITEN VAN GREENPEACE DRAAIEN TENSLOTTE MAAR OM ÉÉN DING: OPLOSSINGEN AANDRAGEN OM ONZE BLAUW-GROENE PLANET TE BESCHERMEN TEGEN VERNIETIGING. GREENPEACE WIL HET MILIEU EEN STEM GEVEN. DAT DOEN WE ONDER MEER VIA ONZE EIGEN MEDIA, ZOALS HET KWARTAALBLAD, DE WEBSITE, DE E-MAIL-NIEUWSBRIEF EN RAPPORTEN. WE MAKEN KINDEREN BEWUST VAN HET MILIEU EN WE ZETTEN ONS IN VOOR HET BEHOUD EN DE VERSTERKING VAN DE BAND MET ONZE EIGEN AANHANG. EN UITERAARD BENADEREN WE EXTERNE MEDIA ZOALS KRANTEN, TELEVISIE, RADIO EN WEBSITES.

## WAT GEBEURT ER IN 2006 MET EEN DONATIE VAN 1 EURO?



## Frisse prints

Greenpeace vindt het belangrijk dat haar donateurs zich trots kunnen voelen op de organisatie die ze steunen. Daarom hebben ze er recht op om te weten welke successen we bereiken, welke obstakels we nog tegenkomen, wie er achter het werk zitten (vrijwilligers, donateurs, directeur, bestuur, campaigners) en om mee te doen met onze campagnes. Elk kwartaal bieden we die informatie in ons donateursblad. De reacties van onze lezers op het nieuwe *format* zijn overwegend positief. 'Greenpeace' is overzichtelijk en leesbaar, licht van vorm, betrokken en informatief. Achtergronden van campagnes vinden onze donateurs in brochures, folders en rapporten, maar ook op de website van Greenpeace Nederland. Kinderen krijgen hun eigen kwartaalblad, *Greenpeace Kids*, waarin lezen, doen en ontdekken centraal staan. Als burgers van de toekomst maken ze op een positieve manier kennis met het milieu – van dolfijnen tot energie – en met Greenpeace.

## Bearing witness in beeld

Bij Greenpeace-acties zijn vrijwel altijd fotografen en filmers aanwezig. Zij leggen alles vast in beelden die de hele wereld over gaan. Greenpeace Nederland beschikt over een omvangrijk eigen fotoarchief, plus toegang tot de uitgebreide internationale fotobestanden. In een kleine studio bewerken we onze eigen videobeelden en worden korte videofilms geproduceerd. Zowel eigen media als radio en tv maken gretig gebruik van deze schat aan uniek beeldmateriaal.



Fototentoonstelling Robert Knoth over nucleaire verwoesting in de voormalige Sovjet-Unie.

## Innovatief in media

De online communicatie met donateurs en publiek ontwikkelt zich razendsnel. Greenpeace TV, weblogs en webcams: Greenpeace loopt graag voorop bij de inzet van nieuwe media en experimenteert volop met toepassingen binnen campagnes. Zo doet Greenpeace in 2006 verslag van de jaarlijks terugkerende bijeenkomst van de Internationale Walvisvaart Commissie (IWC) met videoverslagen, die de webkijkers up-to-date houden van achterkamertjespolitiek en acties.

Het groeiend aantal webvideo's op Greenpeace TV wordt veelvuldig bekeken: in 2006 ruim 2 miljoen keer! Dankzij samenwerking met sites als YouTube, Zoom-in en PC Zapper kan dat ook full-screen of zelfs op het tv-toestel. Populair is ook *News@Greenpeace.nl*. In 2006 ontvangen de 80.000 abonnees deze e-mailnieuwsbrief eenmaal per twee weken. Medewerkers van Greenpeace onderzoeken hoe de e-zines het prettigst worden gelezen en – niet onbelangrijk – het minst als spam worden ervaren.

Talrijke actiesites gaan in 2006 de lucht in. Internationaal is de website van de *Defending Our Oceans*-campagne veruit de succesvolste. Maar liefst 800.000 mensen hebben zich ingeschreven als *Ocean Defender*. In Nederland steekt *1miljoenspaarlampen.nl* de oceanensite naar de kroon. Eind 2006, als de campagne nog lang niet op haar hoogtepunt is, hebben enthousiaste energiebespaarders 176.659 spaarlampen ingedraaid en hun grappige, uitdagende of serieuze foto op de site gezet. Na het bekijken van de Mona-spoof (een spoof is een namaak van een bestaande site) lust 83 procent van de bezoekers geen Monatoetje meer: 'Echt niet!' De nepsite is bedoeld om de producten van Campina gentechnvrij te krijgen. Doel van de Apple-spoof 'Green my Apple' is discussie oproepen over de giftige stoffen die Apple gebruikt in zijn computers. En dat lukt: in Apple-kringen wordt de website onderwerp van hevige digitale debatten.

Nieuwe media kunnen worden ingezet als kanalen voor fondsenwerving. Een online fondsenwervende actie krijgt eind 2006, begin 2007 genoeg geld bij elkaar om de supersnelle rubberboot RI-28 grotendeels te renoveren. Greenpeace Music boort een nieuw en jong publiek aan. Bekende artiesten als Ali B., Kim-Lian, Van Katoen en Def P schenken muziek aan Greenpeace: ze doneren een deel van de tracks die mensen downloaden via [www.greenpeacemusic.org](http://www.greenpeacemusic.org). Greenpeace Music: You'd better listen!

# Greenpeace in de pers

Een actieve benadering van de media hoort bij de campagnes van Greenpeace Nederland. In 2006 sturen we tachtig persberichten de deur uit, weten we zestien ingezonden stukken in kranten en tijdschriften te plaatsen en telefoneren we veel met journalisten. De pers weet ons ook te vinden voor meer informatie, kritische vragen over onze campagnes of over de organisatie zelf. Op al deze manieren geeft Greenpeace Nederland tekst en uitleg over haar werk.

In 2006 is Greenpeace 2.951 keer genoemd in de media, variërend van naamsvermelding tot uitgebreide aandacht in de landelijke pers. Dat is meer dan in 2005 (2.570 vermeldingen). In 2006 verschenen 1.737 berichten over campagnes van Greenpeace, tegen 935 in 2005. In de meeste media-uitingen werd de boodschap van de campagne genoemd.



---

## Een kleine greep uit de persaandacht voor Greenpeace-campagnes in 2006:

- Onze campagne tegen de walvisjacht in de Zuidelijke Oceaan krijgt veel aandacht in de media. De onversaagde Nederlandse Jetske vertegenwoordigt belangrijke kernwaarden van Greenpeace: moed, persoonlijke inzet voor het milieu, getuigen op de plaats van het milieumisdrijf... Het levert indrukwekkende beelden op.
- Vrijwel alle dagbladen besteden aandacht aan het tegenrapport van Greenpeace over de gezondheidseffecten van twintig jaar Tsjernobyl.
- BNN-presentatrice Sophie Hilbrand is een van de actievoerders tijdens een blokkade van sojagigant Cargill. Vanuit de kraan waaraan zij zich heeft vastgeketend filmt ze zelf, met als resultaat een spannende aflevering van de BNN-televisieserie 'Try before you die'.
- Hoe kunnen de campagnes van Greenpeace op een pakkende manier in de publiciteit worden gebracht? Dat lukt goed als Greenpeace constateert dat weekmakers in kinderspeelgoed inmiddels wel verboden zijn, maar niet in (seks)speelgoed voor volwassenen. De schokkende concentraties weekmakers die TNO aantreft in de speeltjes leiden tot enorm veel mediabelangstelling in binnen- en buitenland.
- Greenpeace blijft voor verrassingen zorgen. Drie actievoerders laten tijdens het CDA-verkiezingscongres een spandoek tegen kernenergie zakken wanneer fractieleider Maxime Verhagen zijn toespraak houdt. Het spandoek hangt vlak boven Verhagen en op luttele meters van premier Balkenende en is 'live' op televisie te zien. Hoe dóen jullie dat, vragen journalisten achteraf. Maar belangrijk voor Greenpeace is: de kijkers weten dat het CDA welwillend staat tegenover kernenergie.
- Humor is een belangrijk en effectief wapen waarmee media veroverd kunnen worden. In de serieuze discussie over gentechnologie verstoort Greenpeace een proef van de Wageningen Universiteit door een veld met gentech maïs in te zaaien met spinazie. De proef is zinloos gemaakt zonder de maïs te vernielen. In veel media is de glimlach over dit creatieve en vriendelijke actiemiddel tussen de regels door te lezen. Een ingewikkeld onderwerp wordt zo onder de aandacht van een breed publiek gebracht.
- Het derde kwartaal van 2006 wordt gedomineerd door nieuws van buitenaf, waar Greenpeace snel en effectief op reageert. Het gifschandaal met de Probo Koala bijvoorbeeld, het mistige gesleep met het asbestschip de Otapan en het incident met de kernreactor in Zweden. Steeds weer heeft Greenpeace een stem in het nieuws. Dat verklaart de enorme stijging van media-uitingen waarvoor Greenpeace de pers niet actief heeft benaderd.
- Verrassend, humoristisch en met een heldere boodschap. Zo duikt Greenpeace overal op met haar campagne voor 1 miljoen spaarlampen. Op de Amsterdamse wallen toveren we het Red Light District om tot een groen spaarlampenparadijs. De actie bereikt een jongere doelgroep dankzij interviews op radiozenders als 3FM. Foto's van het Green Light District komen wereldwijd op de voorpagina's terecht.

Niet alle acties van Greenpeace halen groots de media. Onze aanwezigheid aan de andere kant van de wereld, bij de vergadering van de Internationale Walvisvaart Commissie, levert in Nederland landelijke publiciteit op. Maar we krijgen geen journalist geïnteresseerd in de nagemaakte en geknakte harpoen die we op het Plein in Den Haag plaatsen. Dat valt tegen: we hebben wel op media-aandacht gerekend.



# Greenpeace Informatielijn

De medewerkers van de Informatielijn beantwoorden dagelijks telefoontjes, brieven en e-mails met uiteenlopende vragen over Greenpeace, de campagnes en het milieu.

Helaas gebeurt dat bij grote drukte wel eens iets te laat, maar uiteraard zijn we bezig hierin verbetering te brengen. De medewerkers verwerken ook verhuizingen, aan- of afmeldingen en ze horen vaak als eerste kritische of lovende geluiden over onze acties of publicaties. Voor scholieren en studenten, donateurs en geïnteresseerden zijn ze een belangrijk eerste aanspreekpunt. Via de Informatielijn worden talloze mensen voorzien van het gevarieerde informatiemateriaal dat Greenpeace produceert, of doorverwezen bij vragen waarover andere organisaties meer informatie hebben. In 2006 beantwoordt de Informatielijn 22.840 telefoontjes, 16.473 e-mails en 106 brieven – iets minder dan het jaar daarvoor, toen de MOOI-cosmeticagids voor een kleine hause zorgde.



GP/HORNEMAN

## Kinderen in actie

**Greenpeace vindt het belangrijk om te investeren in de jeugd: kinderen bewust maken van het milieu én ze mogelijkheden bieden zelf in actie te komen.**

Het Greenpeace-project Greenteams, dat inmiddels zo'n elf jaar bestaat, leent zich daar uitstekend voor. Greenteams zijn groepjes kinderen vanaf acht jaar die in hun buurt of op school voor het milieu aan de slag gaan. Greenteams ondersteunen ook regelmatig de Greenpeace-campagnes. In 2006 biedt een groep Greenteamers het zuivelbedrijf Campina zelf in elkaar geknutselde koeien aan, met het verzoek niet langer genetisch gemanipuleerd veevoer te gebruiken. Eind 2006 zijn 1.150 kinderen actief in 203 Greenteams. Alle Greenteamers ontvangen vier keer per jaar het nieuwe blad *Greenpeace Kids* met daarin twee pagina's speciaal voor, over en door Greenteamers. Greenpeace-onderwerpen spreken veel kinderen aan. Ook buiten de Greenteams kunnen ze daarmee aan de slag. Zo zetten kinderen

zich al jaren actief in voor de bescherming van oerbossen in het internationale Greenpeace-bossenproject *Kids for Forests*. In maart 2006 overhandigen Nederlandse kinderen zo'n 5.000 'ondertekende' papieren paradijsvogels aan staatssecretaris Van Geel van Milieu. Een aantal vogels reist mee met een delegatie van *Kids for Forests* naar de Biodiversiteitstop in Brazilië, waar de kids lobbyen voor bescherming van de oerbossen. Sinds juni 2006 kunnen kinderen ook *Kids Ocean Defender* worden en zo de Greenpeace-campagne ter bescherming van de oceanen ondersteunen. Van de 550 *Kids Ocean Defenders* die zich in 2006 aanmelden komen er in het najaar meer dan 50 naar de 'piratendagen' op de *Sirius*. Daar leren ze van alles over zaken als piratenvissery, overbevissing en bijvangst. Dat Greenpeace ook op school een populair onderwerp is, blijkt uit de informatie die kinderen aanvragen. Bijna 10.000 kinderen weten Greenpeace in 2006 te vinden. Zij vragen het speciale informatiepakket voor spreekbeurten en werkstukken aan, of een van de Greenpeace-actiepakketten



GP/DEJMAN

Greenteamers bieden de Campina-directie een zelfgemaakte koe aan.

over oerbossen, schone energie en oceanen. Het laatste nieuws, games, cyberacties en uitgebreide achtergrondinformatie over Greenpeace en het milieu vinden kinderen op [www.greenpeacekids.nl](http://www.greenpeacekids.nl).

## Educatieschip de *Sirius*

Schoolklassen, scoutinggroepen, Greenteams en jongerengroepen kunnen op de *Sirius* het verleden proeven van dit voormalige actieschip. Bovendien leren ze iets over Greenpeace, het milieu en het leven aan boord van een schip. Ruim dertig getrainde vrijwilligers begeleiden de jongeren en onderhouden de *Sirius* zelf. In september 2006 start Greenpeace aan boord met een nieuw thema: Klimaat & Energie. In de klas kan de voorbereiding al beginnen, met lesbrieven, een dvd, een poster en logboekjes. In 2006 bezoeken 3.143 kinderen in 182 groepen de *Sirius*. Greenpeace organiseert tweemaal per jaar een training voor nieuwe vrijwilligers op dit educatieschip. De *Sirius* wordt in 2006 ook ingezet voor open dagen, vrijwilligersbijeenkomsten, campagneactiviteiten zoals de 'piratendagen', en als vergaderruimte.



GP/HORNEMAN



# 4

# Mensen





**MENSEN STEUNEN GREENPEACE EN HET MILIEU OP TALLOZE MANIEREN. DONATEURS EN VRIJWILLIGERS ZIJN VOOR ONS VAN LEVENSBELANG: ZONDER HUN STEUN IS GREENPEACE NERGENS.**

## Vrijwilligers

De vrijwilligster die op straat uitlegt wat de voordelen zijn van spaarlampen en de kinderen die zich aanmelden als *Kids Ocean Defender*. De actievoerder die in een kraan klimt en de fotograaf die dat vastlegt. De dossiervreter die een politicus met haar kennis aan het twijfelen brengt en de persvoorlichter die daar begrijpelijke taal van maakt. Dat is Greenpeace: mensenwerk voor het milieu. Bevoegen, deskundig en met grote inzet. Dankzij de vele vrijwilligers kan Greenpeace elk jaar weer acties voeren, voorlichting geven, educatieprojecten uitvoeren, campagnes winnen en resultaten boeken. Ze zijn actief als voorlichters op scholen of bij evenementen. Ze leiden kinderen rond op het educatieschip de *Sirius*, ze vertalen teksten of ze doen mee aan acties. En dat is nog maar een kleine greep uit de bijdragen van Greenpeace-vrijwilligers.



Op de Dam informeren Greenpeace-vrijwilligers passanten over de Japanse walvisjacht.

In het voorjaar van 2006 kunnen duizenden bezoekers van de Huishoudbeurs zich laten 'MOOI'-maken met gifvrije cosmetica. Vrijwilligers delen de MOOI-cosmeticagids uit. In een heuse Bossenbioscoop die door Nederland toert, krijgen bezoekers voorlichting van vrijwilligers over de bedreigde oerbossen in Papoea-Nieuw-Guinea. In de zomermaanden runnen vrijwilligers een unieke kraam: de viskraam van de toekomst. Alle klanten wor-

den teleurgesteld, want de ijsbakken zijn leeg en de broodjes blijven zonder haring. Hun boodschap: 'Word nu *Ocean Defender*. Als we de zeeën en oceanen niet beschermen, wordt de vis duur betaald.' In het najaar overtuigen vrijwilligers duizenden mensen ervan dat ze beter spaarlampen kunnen gebruiken dan gloeilampen. Met een mobiele huiskamer reizen ze langs bouwmarkten en andere lampenleveranciers.

## Training & informatie

De vrijwilligers van Greenpeace Nederland kunnen rekenen op training en begeleiding door het team *Vrijwilligersactiviteiten*. Medewerkers van het team onderhouden de contacten met de vrijwilligers. Voor vrijwilligers die hetzelfde werk doen of samenwerken in een campagne, biedt Greenpeace gerichte trainingen. Dat geldt ook voor vrijwilligers die actief zijn in de twaalf lokale groepen. De vrijwillige voorlichters worden bijgepraat over verschillende campagnes tijdens speciale informatiebijeenkomsten. Dat is nodig, want op straat en tijdens activiteiten krijgen ze soms zeer onverwachte vragen. Dan willen ze goed beslagen ten ijs komen.



Door het jaar heen zijn zo'n 500 vrijwilligers actief voor Greenpeace Nederland, waarvan er 150 meedoen aan acties. Eén keer per jaar nodigt Greenpeace alle vrijwilligers uit voor een 'bedankdag'. Ze ontmoeten elkaar tijdens een activiteit die Greenpeace voor ze organiseert: in 2006 is dat een bezoek aan de Hortus in Amsterdam. Greenpeace Nederland vergoedt de kosten die vrijwilligers maken voor reis, verblijf, materialen of telefoon. Ook zijn ze verzekerd tijdens hun Greenpeace-activiteiten.



OPREYNAERS

## Actievoeren

De sojaoverslag bij Cargill bezetten, 'Smoking kills' schilderen op een kolencentrale of een schip met illegale kabeljauw blokkeren...

Niet alle acties van Greenpeace zijn zo gedurfd, maar soms voeren actievoerders waagstukjes uit. Als lobby en druk niet meer wer-

ken, voert Greenpeace actie. Dat doen we altijd met de grootste zorg voor veiligheid en principieel geweldloos. Voorop staat dat Greenpeace actie voert met respect voor mensen. De acties zijn gericht tegen de milieuschade die een bedrijf of overheid aanricht en níet tegen individuele medewerkers. Belangrijk is dat de 150 vrijwillige actievoerders vanuit hun eigen motivatie deelnemen aan een actie. Bij elke

actie bewaakt een aantal mensen continu de veiligheid. Greenpeace zorgt ervoor dat iedere actievoerder de vaardigheden heeft om altijd geweldloos en veilig te kunnen werken. Waar nodig roepen we de hulp in van vrijwilligers met specifieke professionele vaardigheden: bootbestuurders, klimmers, kanoërs, duikers, EHBO'ers of mensen die met gevaarlijke stoffen kunnen werken.



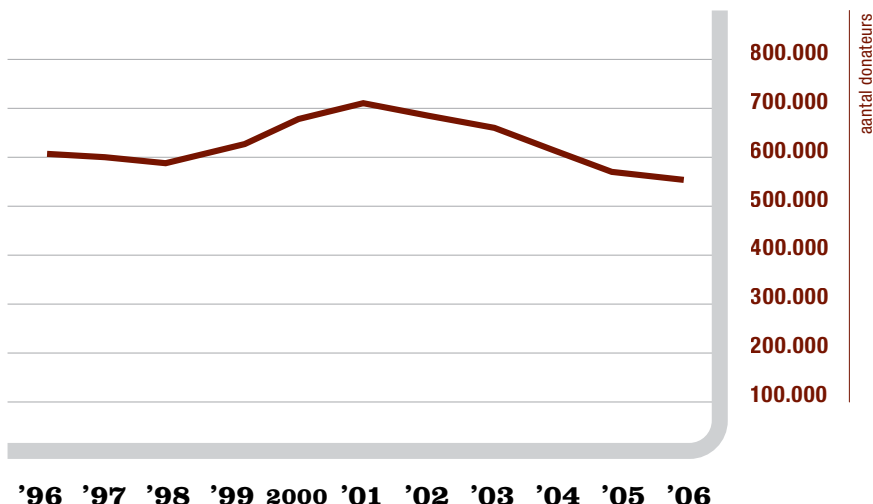
# Donateurs



Karin van den Elsen uit Hengelo is al 15 jaar Greenpeace-donateur.

**In Nederland en andere landen: Greenpeace bestaat bij de gratie van haar donateurs.** Greenpeace is een onafhankelijke milieu-organisatie, accepteert geen giften van bedrijven of subsidies van de overheid. Voor onze inkomsten zijn we dus afhankelijk van donaties, giften en legaten. We koesteren onze achterban, waarvan velen Greenpeace zo trouw blijven steunen – soms zelfs al sinds de oprichting van het Nederlandse kantoor in 1978. Wij zijn dankbaar voor die steun, die we onverminderd inzetten voor een gemeenschappelijk doel: onze unieke aarde beschermen tegen vernietiging.

## DONATEURS



## Vertrouwen

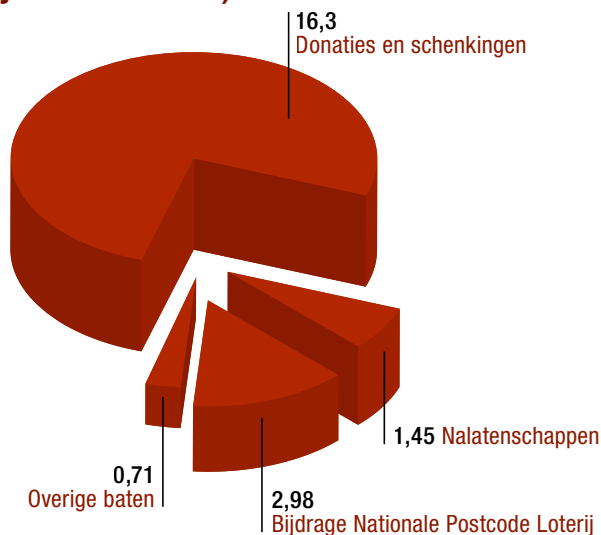
**Greenpeace is blij met de toenemende structurele steun van donateurs in 2006: bijna tachtig procent van de donateurs heeft Greenpeace een doorlopende machtiging gegeven.** Greenpeace beschouwt dat als een belangrijke blijk van vertrouwen. Bovendien besparen we zo veel kosten bij de administratieve verwerking. Geld dat goed wordt gebruikt voor de campagnes. In 2006 is het aantal donateurs licht gedaald met 1,3 procent. In 2005 bedroeg die daling 5,3 procent. Greenpeace verwacht dat het aantal donateurs in 2007 ongeveer gelijk zal blijven. Eind 2006 ondersteunen ruim 572.000 donateurs Greenpeace Nederland.

Het grootste deel van de Greenpeace-inkomsten is afkomstig uit eigen fondsenwerving. Die inkomsten zijn in 2006 gestegen met 2,3 procent naar 17.741.421 euro (2005: 17.346.776 euro). Daarnaast heeft Greenpeace Nederland in 2006 opnieuw een bijdrage van 2,5 miljoen euro ontvangen van de Nationale Postcode Loterij, plus een eenmalige bijdrage van 480.000 euro voor de campagne [miljoenspaarlampen.nl](http://miljoenspaarlampen.nl). De overige inkomsten bedragen 706.377 euro, onder meer door de opbrengst van verkoop uit de catalogus, giften zoals van de Goede Doelen Zegel en rente op onze bankrekeningen. Zie ook: hoofdstuk 6 Financiën.

## Fondsenwerving

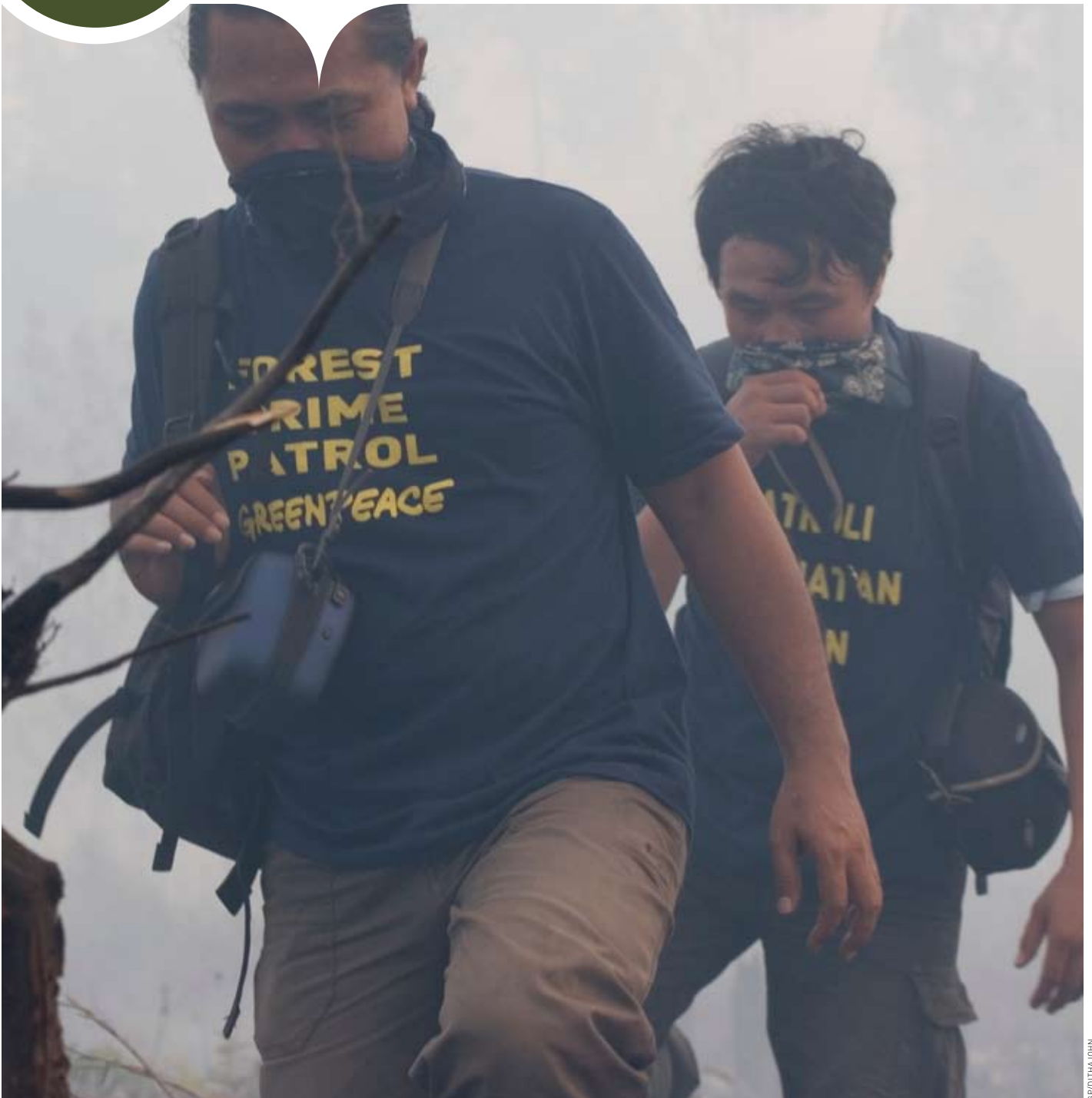
**De campagnes van Greenpeace zijn alleen mogelijk dankzij de talloze mensen die Greenpeace, het milieu en onze aarde een warm hart toedragen.** Medewerkers, vrijwilligers en natuurlijk... donateurs. Omdat onze campagnes uiteraard geld kosten en Greenpeace geen giften accepteert van bedrijven of overheden, is fondsenwerven voor Greenpeace van levensbelang. Denk alleen maar aan de kosten van onze schepen, die actievoerders tot in de Zuidelijke Oceaan brengen om daar de walvisjagers tegen te houden. Gelukkig steunen veel trouwe donateurs ons royaal. Maar om het natuurlijke verloop te compenseren en stijgende kosten het hoofd te bieden, heeft Greenpeace ook nieuwe donateurs nodig. Bijna de helft van deze nieuwe donateurs komt bij ons terecht via telemarketing. Verder werft Greenpeace donateurs via direct mail, wervingsteams op straat, huis-aan-huisbladen en digitale media. We proberen om alle donateurs eenmaal per 1,5 of 2 jaar te bellen en bedanken ze dan voor hun (financiële) steun. Ook vragen we of ze ons werk misschien willen steunen met een doorlopende machtiging of een hogere donatie. Als donateurs langere tijd geen geld hebben overgemaakt, leggen we telefonisch weer even contact met ze. Greenpeace gaat heel zorgvuldig om met dit soort telefonische activiteiten, die overigens zeer goede resultaten opleveren. Uiteraard werven wij nooit telefonisch bij mensen die zich hebben gemeld bij [www.infofilter.nl](http://www.infofilter.nl) en dus geen commerciële boodschappen willen ontvangen. Ook de telemarketingbureaus waarmee Greenpeace werkt, krijgen de uitdrukkelijke instructie zich klantvriendelijk op te stellen.

## HERKOMST BATEN (in miljoenen euro's)



# 5

# Organisatie



© POTHAJOHN



**GREENPEACE NEDERLAND IS ONDERDEEL VAN EEN INTERNATIONALE MILIEUORGANISATIE MET KANTOREN IN 41 LANDEN. SAMEN VOEREN WE WERELDWIJD CAMPAGNES OVER BELANGRIJKE MILIEUTHEMA'S.**

## Greenpeace wereldwijd

Milieuproblemen kennen geen grenzen en dus pakt Greenpeace de zaken grensoverschrijdend aan. Greenpeace-kantoren over de hele wereld zetten samen internationale campagnes op en dragen bij aan de internationale strategie. In de verschillende landen kunnen die campagnes een ander tintje krijgen: elk kantoor vertaalt de doelen naar een eigen aanpak. Wat in het ene land effectief is, kan in het andere juist contraproductief werken. Tegelijkertijd helpen de kantoren elkaar en delen ze hun kennis en expertise.

## Greenpeace International

Elk nationaal en regionaal kantoor stuurt een afgevaardigde van het bestuur (*trustee*) naar de jaarlijkse algemene vergadering van Greenpeace. Deze groep afgevaardigden benoemt het Internationale Bestuur en controleert het beleid van dit bestuur. Het Internationale Bestuur benoemt de Internationale Directeur. Alle directeuren, zowel van Greenpeace International als van de nationale en regionale kantoren, komen regelmatig bijeen om het beleid en de activiteiten goed op elkaar af te stemmen.

## Greenpeace Nederland

Greenpeace Nederland is een zelfstandige stichting met een eigen bestuur. De directeur van Greenpeace Nederland is eindverantwoordelijk voor de hele organisatie en legt verantwoording af aan het bestuur.

## Greenpeace Nederland 2010

Greenpeace Nederland wil slagvaardig blijven en haar tijd, geld en menskracht zo effectief mogelijk inzetten. Onder de noemer 'Greenpeace Nederland 2010' is daarom in 2005 een veranderings-traject gestart. Greenpeace Nederland wil meer samenhangende campagnes opzetten, gericht op resultaten en oplossingen. De focus ligt nog sterker dan voorheen op internationale milieuproblemen. Ook de organisatiecultuur vereist veranderingen, als we Greenpeace Nederland ook in de toekomst effectief en vernieuwend willen houden. Bovendien neemt Greenpeace Nederland zich voor zichtbaar, actief en vernieuwend te blijven én met beide benen in de samenleving te staan.

### GREENPEACE WERELDWIJD

Greenpeace is als organisatie actief aanwezig in meer dan veertig landen. Soms staan in één land – Canada bijvoorbeeld – meerdere Greenpeace-kantoren. En soms werkt één kantoor in meerdere landen aan de oplossing van milieuproblemen, zoals Greenpeace Zuidoost-Azië. Samen voeren we wereldwijde campagnes, van Antarctica tot de Amazone en van Congo tot Papoea-Nieuw-Guinea.

**Greenpeace International (Amsterdam)**

**Greenpeace European Union Unit (Brussel)**



<b>Argentinië</b>	<b>Malta (Greenpeace Mediterranean)</b>
<b>Australië (Greenpeace Australia-Pacific)</b>	<b>Mexico</b>
<b>België</b>	<b>Nederland</b>
<b>Brazilië</b>	<b>Nieuw-Zeeland</b>
<b>Canada</b>	<b>Noorwegen (Greenpeace Nordic)</b>
<b>Chili</b>	<b>Oostenrijk (Greenpeace Centraal- en Oost-Europa)</b>
<b>China</b>	<b>Pacific (Greenpeace Australia-Pacific)</b>
<b>Denemarken (Greenpeace Nordic)</b>	<b>Papoea-Nieuw-Guinea (Greenpeace Australia-Pacific)</b>
<b>Duitsland</b>	<b>Polen (Greenpeace Centraal- en Oost-Europa)</b>
<b>Fiji (Greenpeace Australia-Pacific)</b>	<b>Rusland</b>
<b>Filippijnen (Greenpeace Zuidoost-Azië)</b>	<b>Slowakije (Greenpeace Centraal- en Oost-Europa)</b>
<b>Finland (Greenpeace Nordic)</b>	<b>Spanje</b>
<b>Frankrijk</b>	<b>Thailand (Greenpeace Zuidoost-Azië)</b>
<b>Griekenland</b>	<b>Tsjechië</b>
<b>Hongarije (Greenpeace Centraal- en Oost-Europa)</b>	<b>Turkije (Greenpeace Mediterranean)</b>
<b>India</b>	<b>Verenigd Koninkrijk</b>
<b>Indonesië (Greenpeace Zuidoost-Azië)</b>	<b>Verenigde Staten van Amerika</b>
<b>Israël (Greenpeace Mediterranean)</b>	<b>Zweden (Greenpeace Nordic)</b>
<b>Italië</b>	<b>Zwitserland</b>
<b>Japan</b>	
<b>Libanon (Greenpeace Mediterranean)</b>	
<b>Luxemburg</b>	

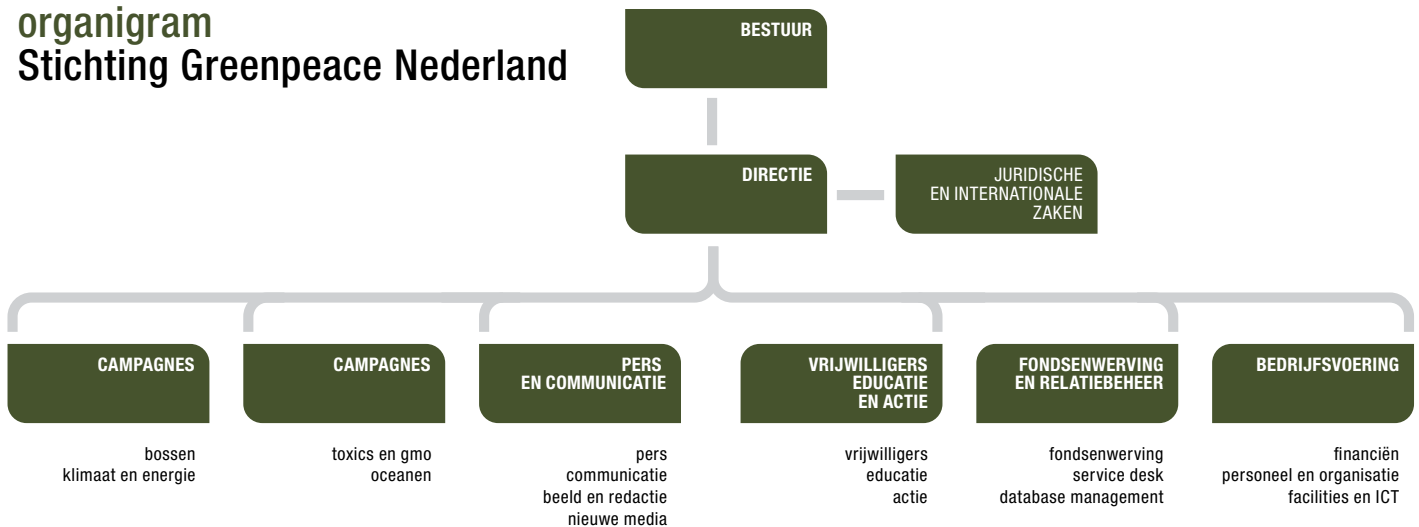
# Organisatiestructuur

Op 1 oktober 2006 is de structuur van de organisatie gewijzigd: het laatste onderdeel van ons veranderingstraject. Door een eenhoofdige directie en een managementteam aan te stellen, wil Greenpeace Nederland de sturing en de samenhang in de organisatie verbeteren. De directeur, de functionaris internationale en juridische zaken (tevens plaatsvervangend directeur) en de zes afdelingshoofden vormen samen het managementteam. In de nieuwe structuur is duidelijker

lijker wie waarvoor verantwoordelijk is. Elke afdeling kent nu een aantal units met een coördinator, die zorgt voor de dagelijkse afstemming van de werkzaamheden.

De veranderingen raken ook de cultuur van de organisatie. We willen dat onze manier van werken en de omgang met elkaar nét zo duurzaam, respectvol, in balans, vernieuwend en oplossingsgericht is als de inhoud van onze campagnes. Daarop spreken we elkaar constructief aan.

## organigram Stichting Greenpeace Nederland



## Bedrijfsvoering

Greenpeace Nederland verbetert bovendien de bedrijfsvoering. Als onderdeel van een financieel verbeterplan zijn in 2006 de werkwijze, taakverdeling en controle van de basisprocessen in de financiële administratie aangescherpt. Greenpeace Nederland heeft dankzij een risicoscan een beter inzicht gekregen in de potentiële risico's die de organisatie loopt, als het gaat om zaken als inkomsten,

juridische aansprakelijkheid, imago en bedrijfsvoering.

De leden van het managementteam zijn elk verantwoordelijk voor een van de risicogebieden, om de risico's – en de gevolgen daarvan – te verkleinen of beter te kunnen opvangen. Ook hebben we onze bedrijfscontinuïteit en het niveau van informatiebeveiliging onderzocht. Mede op basis daarvan heeft Green-

peace Nederland een nieuwe ICT-infrastructuur ontworpen.

Maandelijks ontvangt het managementteam van Greenpeace Nederland een financieel overzicht. Het team bespreekt elk kwartaal een inhoudelijke en financiële rapportage. Projectvoorstellen – inclusief doelstellingen – moeten intern goedkeuring krijgen en worden uiteraard geëvalueerd.

## Intern milieubeleid

Greenpeace Nederland stelt hoge eisen aan zichzelf als het gaat om milieuzorg. Logisch, want dat vraagt de organisatie ook van anderen. In 2006 hebben we ons interne milieubeleid verscherpt. Greenpeace Nederland spreekt het volgende met zichzelf af.

- We verminderen het gebruik van fossiele brandstoffen nog verder, in al onze activiteiten én in de bedrijfsvoering. Dat doen we door ons energieverbruik tot een minimum te beperken.
- We streven ernaar CO<sub>2</sub>-neutraal te zijn.
- We veranderen ons vervoer zo, dat de CO<sub>2</sub>-uitstoot nog lager uitkomt.

- We kiezen onze producten en leveranciers zo, dat ze aansluiten bij onze eigen milieucriteria.
- We scheiden onze afvalstromen, composteren wat kan en gebruiken producten waar mogelijk opnieuw of recyclen ze. En we gaan in zee met leveranciers die zelf ook de hoeveelheid afval sterk reduceren.

Hoe moeilijk de combinatie soms ook is, in een aantal opzichten kan Greenpeace Nederland geen concessies doen. We willen tot over de grenzen campagnes blijven voeren én allerlei vormen van geweldloze acties kunnen organiseren. Maar we maken altijd een



GP/BELTRA

weloverwogen keuze: het milieuvoordeel dat we willen bereiken met een campagne moet ruimschoots opwegen tegen de milieubelasting en de kosten van schepen, rubberboten, voertuigen en andere uitrustingen.





GP/NEWMAN

## Energiezuinige apparatuur

Van elk product dat Greenpeace Nederland aanschaft, beoordelen we hoe lang het meegaat en van welke materialen het is gemaakt. Bij de inkoop van apparatuur en materialen kijken we expliciet naar de milieubelasting. Zo zijn in 2006 nieuwe, energiezuinige koelkasten aangeschaft. Bij het ontwerp van de ICT-infrastructuur is gekozen voor energiezuinige servers en een techniek (virtualisatie) om de hoeveelheid apparatuur te beperken. Computers en monitoren schakelen snel over op een energiezuinige stand en de energiezuinige koelkasten staan alleen aan als ze gevuld zijn. Apparatuur als computers, koffiemachines en boilers worden buiten kantoor tijd uitgeschakeld (dus niet op standby gezet). De isolatie van het kantoorpand is verbeterd door alle kozijnen een kitlaag te geven. Uiteraard heeft Greenpeace Nederland groene stroom en gebruiken we spaarlampen. De verlichting bij Greenpeace Nederland is daglichtafhankelijk en bijna overal hangen bewegingssensoren, zodat de verlichting automatisch uitschakelt als er geen mensen aanwezig zijn.

## Milieubewust werken

We gebruiken slechts vier printers/kopieermachines, waarop zoveel mogelijk dubbelzijdig wordt afgedrukt, en veel klein drukwerk produceren we bij de interne kopieerservice. Greenpeace Nederland gebruikt totaal chloorvrij (TCF) papier, dat 100 procent kringloop is of deels FSC-gecertificeerde houtvezels bevat. Drukkerijen die voor Greenpeace Nederland werken, voldoen aan strenge milieucriteria. Ze gebruiken hoofdzakelijk inkt van plantaardige grondstoffen en bij voorkeur geen isopropyleen alcohol in het drogingproces. Of het drukwerk wordt waterloos

geproduceerd, wat water, alcohol en elektriciteit bespaart. Dankzij de *computer-to-plate* techniek zijn er geen films – en dus chemicaliën – nodig. Mapjes en ordners zijn PVC-vrij en worden hergebruikt. Het afval gaat zoveel mogelijk gescheiden de deur uit. Alle koffie, thee, melk en suiker die we gebruiken is milieuvriendelijk geproduceerd. Auto's gebruiken we zo weinig mogelijk. Vliegen doen we in principe niet op afstanden onder de duizend kilometer, maar ook verre reizen vervangen we zoveel mogelijk door bijvoorbeeld videoconferenties. In 2007 compenseren we via onze reisorganisatie de CO<sub>2</sub>-uitstoot die we in 2006 hebben veroorzaakt. Elke medewerker krijgt een OV-jaarkaart, om het autogebruik zoveel mogelijk terug te dringen.

## Dalend ziekteverzuim

Greenpeace Nederland heeft voor de arbodienstverlening een overeenkomst met een arbodienst. De meeste knelpunten in de arbeidsomstandigheden zijn inmiddels aangepakt om te zorgen voor een optimale, veilige en gezonde werkomgeving. Conform de arbowetgeving heeft Greenpeace Nederland een interne gedragscode met betrekking tot ongewenst gedrag. Het ziekteverzuim is (ondanks de reorganisatie) gedaald van 6 procent in 2005 naar 4,9 procent in 2006. Het gemiddeld aantal ziekmeldingen per medewerker is gedaald van 2,7 naar 2,5 per jaar.

## Arbeidsvoorwaarden

In vergelijking met andere grote goede doelenorganisaties zijn de salarissen bij Greenpeace Nederland gemiddeld. Daarnaast hebben medewerkers recht op een premievrij pensioen, een OV-jaarkaart voor zakelijk én privé-gebruik, en een tegemoetkoming in de kosten van kinderopvang voor kinderen van 0 tot 12 jaar. Speciale verlofregelingen, zoals sabbaticals, dragen bij aan een gezonde balans tussen werk en privé. Met een aantrekkelijk opleidingsbeleid stimuleert Greenpeace Nederland medewerkers zich verder te ontwikkelen. Per 1 januari 2006 heeft Greenpeace Nederland haar medewerkers via VGZ een collectief pakket aangeboden, in het kader van de nieuwe zorgverzekeringswet.

## Salarisschalen 2006

Brutosalarissen per maand bij een aanstelling van 40 uur per week. Uitsgesplitst naar functie, en per schaal een minimum- en maximumsalaris.

<b>Schaal II</b>	€ 1.338 - € 2.078	receptionist, medewerker repro
<b>Schaal III</b>	€ 1.475 - € 2.382	assistent, medewerker servicedesk
<b>Schaal IV</b>	€ 1.708 - € 2.654	beheerder, medewerker educatieve projecten
<b>Schaal V</b>	€ 1.884 - € 3.161	communicatiemedewerker, actieleider, fondsenwerver
<b>Schaal VI</b>	€ 2.179 - € 3.662	campaigner, coördinator (met lichte coördinatie taken)
<b>Schaal VII</b>	€ 2.694 - € 4.271	coördinator (met zware coördinatie taken)
<b>Schaal VIII</b>	€ 3.518 - € 5.035	afdelingshoofd

Het vakantiegeld is 8,33%.

## Aandacht voor personeel

Bij Greenpeace Nederland werken betrokken en deskundige medewerkers. Zij zijn van cruciaal belang om de campagnedoelstellingen te realiseren. Daarom hechten we aan een sociaal en verantwoord personeelsbeleid, met veel aandacht voor de ontwikkeling, gezondheid en het welzijn van de medewerkers.

Op 31 december 2006 werken 94 mensen bij Greenpeace Nederland: 60 vrouwen en 34 mannen. Vijf mannen en drie vrouwen maken deel uit van het managementteam. De gemiddelde leeftijd bij Greenpeace Nederland is 39 jaar. Het aantal formatieplaatsen bedraagt 82,1, gerekend in volledige arbeidsplaatsen van 40 uur per week. Van alle medewerkers werkt 27 procent voltijds en 73 procent in deeltijd; 17 procent werkt minder dan 32 uur per week.

In 2005 zijn 20 medewerkers bij Greenpeace Nederland vertrokken en ook 20 nieuwe medewerkers in dienst gekomen. Vacatures worden intern en extern verspreid. Intern biedt dat mogelijkheden voor medewerkers om door te stromen en voor vrijwilligers om over te stappen naar een betaalde baan. Extern plaatsen we vacatures via de eigen website, een advertentie op een digitale vacaturebank of in een landelijk dagblad of vaktijdschrift.

## Directie

Tot 1 oktober 2006 bestaat de directie van Greenpeace Nederland uit een algemeen directeur, Liesbeth van Tongeren, en een directeur internationale en juridische zaken, Geert Drieman. Op 1 oktober 2006 treedt de nieuwe organisatiestructuur in werking met een éénhoofdige directie. Liesbeth van Tongeren is directeur en Geert Drieman haar plaatsvervanger.

De functiezwaarte van de directeur is gewaardeerd volgens de adviesregeling 'Beloning Directeuren van Goede Doelen'. Dat advies is ingesteld door de Commissie Code Goed Bestuur voor Goede Doelen (Code-Wijffels). Maar Greenpeace Nederland heeft de maximum-salarishoogte voor haar directeur lager vastgesteld dan de 'Goede Doelen-regeling' adviseert. Zie verder de toelichting bij de jaarrekening in hoofdstuk 6 Financiën.



SCHILTEMA/GP

## Bestuursverslag

Greenpeace Nederland wordt bestuurd door een onafhankelijk bestuur. In het reglement van de Stichting Greenpeace Nederland Bestuur-Directie en het directiestatuut is de verhouding tussen bestuur en directie geregeld. Het bestuur stelt het jaarplan, de begroting en de jaarrekening vast en houdt toezicht op een goede uitvoering van het beleid. Het bestuur vervult de rol van werkgever van de (algemeen) directeur; er zijn regelmatig gesprekken tussen de bestuursvoorzitter en de directeur.

## Benoemingen

De bestuursleden verrichten hun taak onbezoldigd en krijgen uitsluitend een vergoeding voor daadwerkelijk gemaakte onkosten. Ieder bestuurslid treedt drie jaar na zijn of haar infunctietreding af volgens het Rooster van Aftreden – aftredende bestuursleden kunnen meteen worden herbenoemd.

Per 1 januari 2006 is Greetje Lubbi benoemd tot voorzitter en Hans Wiebes tot penningmeester. Ruud van Wijk is op 30 juni 2006 afgetreden als bestuurslid. Een wervingstraject om een vervanger te vinden is opgestart. Er hebben zich in 2006 geen tegenstrijdige belangen van bestuursleden voorgedaan. Er zijn geen nieuwe bestuursleden benoemd. Het aantal bestuursleden per 31 december 2006 bedraagt zes.

## Bestuurssamenstelling

Op 31 december 2006 bestaat het bestuur van Stichting Greenpeace Nederland uit:

**GREETJE LUBBI**, voorzitter / trustee.

Bestuurslid sinds 12 februari 2004, voorzitter sinds 1 januari 2006. Sinds juni 2005 trustee van de International Council van Greenpeace International. Beroep: zelfstandig adviseur op het gebied van internationale vraagstukken. Relevante nevenfuncties: voorzitter Jubilee Nederland; lid Raad van Commissarissen bij woningcorporatie de Alliantie, woningcorporatie Vidomes, waterbedrijf Evides en reïntegratiebedrijf NV Werk; voorzitter Nederlands Migratie Instituut; bestuurslid Nationaal Register namens de FNV.

**HANS WIEBES**, penningmeester. Bestuurslid sinds 20 september 2005, penningmeester sinds 1 januari 2006. Beroep: adviseur, Associate partner ILFA Finance. Relevante nevenfuncties: lid Raad van Toezicht Stichting Welzijn Schiedam; lid Raad van Toezicht Achmea Vastgoed Hypotheekfondsen, ambassadeur PPM Stimulans.

**AGNITA TWIGT**, secretaris. Bestuurslid sinds 12 februari 2004, secretaris sinds 14 september 2004. Beroep: adviseur bij Boer & Croon.

**GERRARD BOOT**, bestuurslid / vice-voorzitter. Bestuurslid sinds 24 oktober 2001.

Beroep: advocaat, partner Kennedy Van der Laan Advocaten. Relevante nevenfuncties: lid Adviescommissie Nederlandse Orde van Advocaten (wetgeving arbeidsrecht); voorzitter Vereniging van Amsterdamse Arbeidsrecht Advocaten; samensteller Wettenpocket Arbeidsrecht SDU; bestuurslid Advocaten voor Advocaten.

**HANS VAN ROOIJ**, bestuurslid sinds 5 september 2001. Beroep: directeur Berging van bergingsbedrijf Smit Salvage. Relevante nevenfuncties: bestuurslid Koninklijke Vereniging van Nederlandse Reders; voorzitter International Salvage Union.

**DINA BOONSTRA**, bestuurslid sinds 20 september 2005. Beroep: in 2005 interim-manager; in 2006 directeur/uitgever Atlassen & Additionele leermiddelen Wolters-Noordhoff. Relevante nevenfuncties: lid van de Raad van Advies van The Human Network; lid van de Raad van Toezicht van het Tuberculosefonds (KNCV).



## Vergaderingen

Het bestuur heeft zes keer vergaderd in aanwezigheid van de directie. Bij enkele vergaderingen zijn internationale zaken uitgebreid besproken, in het bijzonder de campagneprioriteiten die op internationaal niveau vastgesteld worden en de internationale besteding van de financiële bijdragen van het Nederlandse kantoor. Een bestuurlid van Greenpeace International heeft op uitnodiging van het bestuur een vergadering van het Nederlandse bestuur bijgewoond. Eén bestuurslid is, vanuit zijn expertise, als adviseur nauwer betrokken geweest bij de plannen van Greenpeace International voor de aanschaf van een nieuw actieschip. Bij een aantal vergaderingen heeft een Greenpeace-medewerker op uitnodiging van het bestuur een presentatie over een (campagne)inhoudelijk onderwerp gegeven.

Ook heeft het bestuur uitvoerig aandacht besteed aan het veranderings-traject 'Greenpeace Nederland 2010'. Na de start van het nieuwe managementteam in oktober 2006 heeft het bestuur kennisgemaakt met alle MT-leden. Ook het jaarlijkse gesprek met de Ondernemingsraad stond in het teken van Greenpeace Nederland 2010.

Begin 2007 heeft het bestuur het eigen functioneren in 2006 geëvalueerd, buiten aanwezigheid van de directeur. Het bestuur constateerde dat een aantal punten uit de vorige evaluatie zijn uitgevoerd, en enkele zijn doorgeschoven. Doelen voor 2007 zijn onder meer: de positief-kritische relatie met de directeur handhaven; toezien op de verdere verbetering van de kwartaalrapportages; zicht houden op bereikte resultaten van campagnes, acties en fondsenwerving, en voortzetten van de open relatie met de Ondernemingsraad.

## Greenpeace Nederland 2010

Het veranderingstraject onder de noemer 'Greenpeace Nederland 2010' – gestart in 2005 – heeft ook in 2006 ruime aandacht van het bestuur gekregen. Doelen zijn: een resultaatgerichte planning van campagne-activiteiten, meer focus op een aantal internationaal afgesproken prioriteiten en een organisatiecultuur die de organisatie ook in de toekomst effectief en vernieuwend houdt.

In dit traject is de visie op de toekomst van de organisatie vastgelegd, de zogeheten Blauwdruk, en heeft organisatieadviesbureau Berenschot geadviseerd over het functioneren van de organisatie, externe oriëntatie, campagnes, projecten, managementstructuur, interne beheersing en organisatiecultuur. In 2006 volgde een reorganisatie voor Greenpeace Nederland. Het bestuur heeft, na grondige discussie, ingestemd met het directiebesluit over de nieuwe organisatiestructuur (zie hieronder: Besluiten).

Voor het reorganisatieproces hebben individuele bestuursleden, vanuit hun vakgebied, de directie van advies voorzien. Alvorens een besluit te nemen over de nieuwe structuur heeft het bestuur ook de Ondernemingsraad gehoord en kennisgenomen van het OR-advies.

## Besluiten

Het bestuur heeft de investeringen en de strategische en organisatorische koers besproken en is op de hoogte gesteld van belangrijke campagnes van Greenpeace Nederland, van het fondsenwervingsbeleid en de resultaten daarvan. In 2006 heeft het bestuur onder meer de betreffende stukken vastgesteld:

- Om de veranderde CBF-eisen over besluitvorming in het bestuur en belangenverstrengeling formeel vast te leggen, heeft het bestuur in 2005 een statutenwijziging voorbereid. De statutenwijziging is van kracht sinds februari 2006.
- Op 30 juni 2006 heeft het bestuur een besluit genomen over de reorganisatie die samenhangt met het veranderingstraject 'Greenpeace Nederland 2010'. Dit houdt in: de nieuwe organisatiestructuur, de formatie, de personele gevolgen en de implementatie van de structuur, planning- en controlecyclus, de toekomstvisie, cultuur en de externe begeleiding bij de implementatie.
- Het bestuur heeft een *quick scan* laten uitvoeren om te weten in welke mate Greenpeace Nederland de Code Goed Bestuur voor Goede Doelen (Code-Wijffels)

toepast. Conclusie is dat de organisatie op vrijwel alle punten aan de code voldoet. De formele klachtenprocedure ontbreekt bij Greenpeace Nederland nog, deze wordt in 2007 opgesteld.

- In 2006 is het bestuur begonnen te onderzoeken welk bestuursmodel het beste past bij Greenpeace Nederland. Uitgangspunt hiervoor zijn de richtlijnen van de Code Wijffels. In 2007 wordt een keuze gemaakt voor een bestuursmodel: een statutair verantwoordelijk bestuur, zoals nu het geval is, of een Raad van Toezicht.
- Het bestuur heeft de beloningsregeling voor de directeur vastgesteld. Leidend hiervoor is de adviesregeling Beloning Directeuren van Goede Doelen die de Commissie Code Goed Bestuur voor Goede Doelen heeft opgesteld. Voor de maximumsalarishoogte wijkt het bestuur echter naar beneden af van de adviesregeling. Jaarlijks, dus ook in 2006, voeren de voorzitter en een van de andere bestuursleden een functioneringsgesprek met de directeur.
- Het reservebeleid van Greenpeace Nederland is vastgesteld. Als norm voor de continuïteitsreserve is de norm van de Vereniging Fondsenwervende Instellingen (VFI) overgenomen. Dat wil zeggen: de reserve mag maximaal anderhalf keer de jaar-

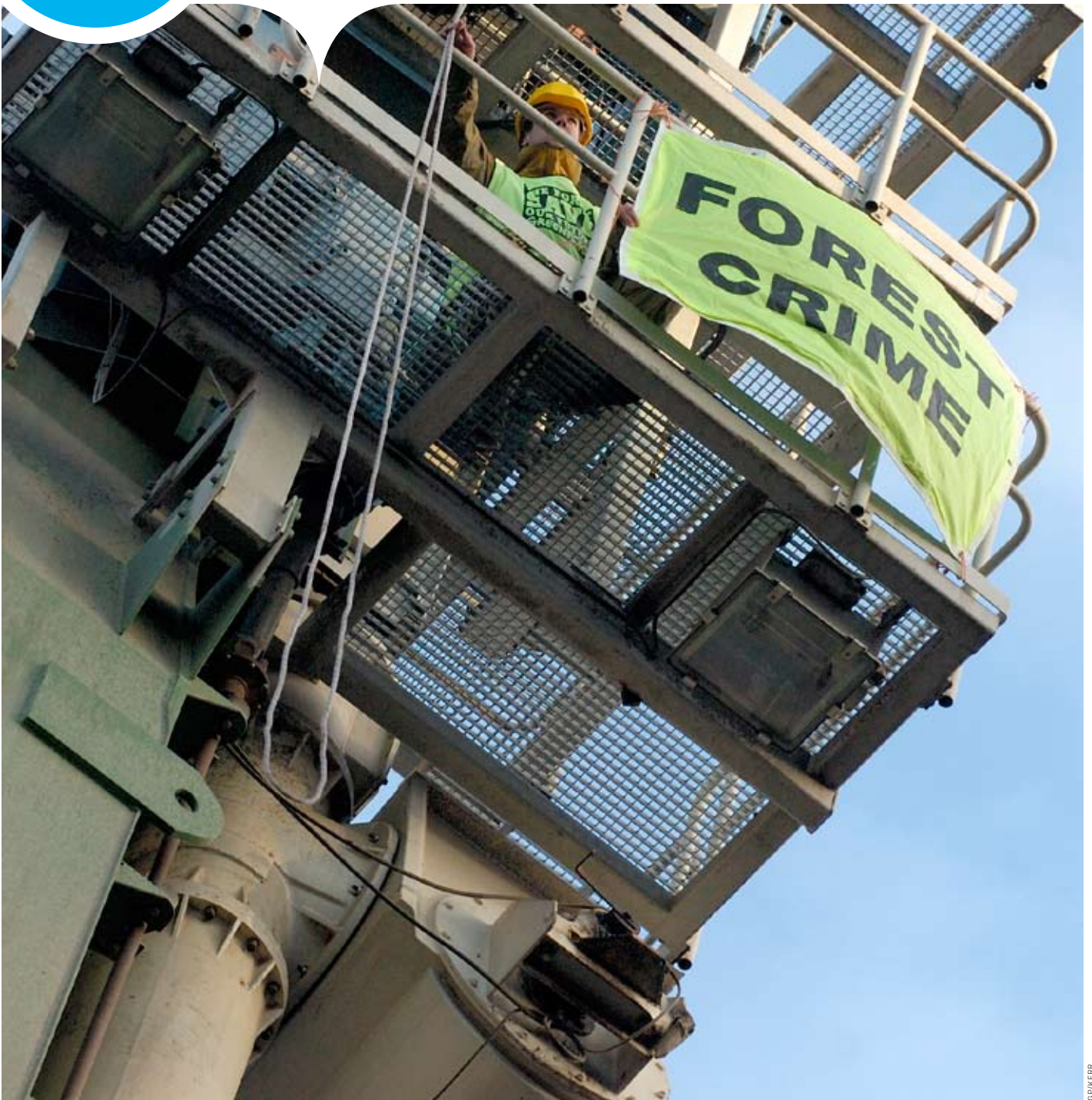
lijkse kosten van de werkorganisatie zijn – dat zijn de kosten voor fondsenwerving, personeel en overhead. Als minimumnorm is 0,75 keer de jaarlijkse kosten van de werkorganisatie vastgesteld.

- Het bestuur heeft besloten het vermogensbeheer met ingang van 2007 onder te brengen bij ASN Vermogensbeheer van de ASN Bank. De uitgangspunten en beleggingscriteria van de ASN Bank sluiten goed aan bij die van Greenpeace, zoals vastgelegd in haar financieel statuut.
- Overige besluiten met betrekking tot financiën zijn: vaststelling van de begroting 2007, vaststelling van het financieel jaarverslag 2005 en de jaarrekening 2005 van Stichting Greenpeace Nederland.
- In 2006 heeft Greenpeace Nederland de *Accountability Charter* van een groep internationale niet-gouvernementele organisaties (ngo's) ondertekend. Het charter is een initiatief van verschillende ngo's om elkaar te houden aan een transparante en verantwoorde werkwijze.



# 6

# Financiën





# 1 Directieverslag

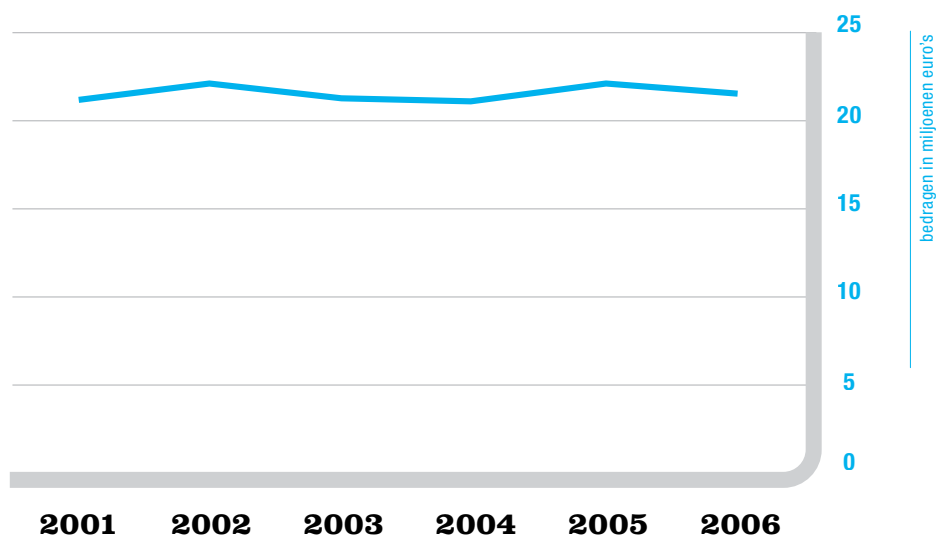
## Beleidsmatige en organisatorische ontwikkelingen

Voor Greenpeace Nederland was 2006 een bijzonder jaar. Een jaar waarin de aandacht voor klimaatverandering en andere milieuproblemen duidelijk is toegenomen, zowel in Nederland als wereldwijd. Een jaar waarin Greenpeace met uitgekende campagnes, gedurfde acties, gedegen onderzoek, slim lobbywerk, inspirerende educatieprogramma's en veel publiciteit opnieuw aandacht heeft gevraagd voor misstanden en oplossingen. Dit alles kon ze doen dankzij de bijdragen en de inzet van betrokken donateurs, actieve vrijwilligers en professionele medewerkers. In ditzelfde jaar zette Greenpeace Nederland een belangrijke stap in haar interne veranderings-traject. Doelen van dat traject zijn: de slagkracht van de organisatie vergroten, de blik meer naar buiten richten en meer focussen op resultaten. De organisatie wil zo nog beter in staat zijn om haar missie en doelstellingen te realiseren. Greenpeace Nederland heeft er duidelijk voor gekozen om haar campagnes leidend te maken voor de hele organisatie. De campagnes Klimaat & Energie, Bossen en Oceanen krijgen prioriteit. Om de randvoorwaarden hiervoor te realiseren is de structuur van de organisatie gewijzigd, met ingang van

1 oktober 2006. De oude campagneraad en de beheerraad zijn opgeheven. In plaats daarvan is een managementteam benoemd onder leiding van een éénhoofdige directie, om de organisatie eenduidiger te kunnen aansturen. De verantwoordelijkheden zijn nu duidelijker verdeeld. Daarnaast heeft Greenpeace Nederland

gewerkt aan een verandering van haar organisatiecultuur. De manier van werken en de onderlinge omgang moeten tenslotte overeenstemmen met de inhoud van de campagnes: duurzaam, respectvol, in balans, vernieuwend en oplossingsgericht.

### BRUTO BATEN



## Samenvattend financieel beeld

Bedragen in euro's	2006	2006	2005
	REALISATIE	BEGROTING	REALISATIE
<b>A TOTALE BATEN</b>	<b>21.427.798</b>	<b>20.700.000</b>	<b>21.989.305</b>
B. BESCHIKBAAR VOOR DOELSTELLING (A-C)	17.327.312	16.546.698	18.318.556
C. KOSTEN FONDSENWERVING	4.100.486	4.153.302	3.670.749
D. OVERIGE KOSTEN	17.811.293	16.965.923	18.291.811
<b>E. TOTALE KOSTEN (C+D)</b>	<b>21.911.779</b>	<b>21.119.225</b>	<b>21.962.560</b>
F. EXPLOITATIESALDO (A-E)	-483.981	-419.225	26.745

Uit het overzicht hiernaast blijkt dat de totale uitgaven (kosten) van Greenpeace Nederland vrijwel gelijk zijn gebleven.

De totale baten zijn licht gedaald. Zowel de baten als de kosten zijn hoger dan begroot. Het exploitatiesaldo is in lijn met de begroting. Er was een licht negatief exploitatiesaldo begroot om bezuinigingen op campagneactiviteiten te voorkomen, terwijl de reservepositie ruim voldoende is. Een nadere toelichting op de ontwikkelingen in de uitgaven en inkomsten vindt u op de volgende pagina.

# Ontwikkelingen in de uitgaven

---

## Nationale campagnes

**Centraal in het werk van Greenpeace Nederland staan de campagnes waarmee de organisatie haar milieudoelstellingen wil bereiken.** De nationale campagneactiviteiten namen toe in het verslagjaar, en dus ook de uitgaven hiervoor: van € 2.305.933 (2005) tot € 2.457.439 (2006). De belangrijkste campagne-thema's waren Klimaat & Energie, Bossen, Oceanen en Giftige stoffen. In de campagne Klimaat & Energie lanceerde Greenpeace een ambitieus, maar haalbaar energiescenario om een duurzame energiehuishouding te realiseren.

Als onderdeel van de HIER-campagne organiseerde Greenpeace een grootschalige spaarlam-penactie. In de HIER-campagne, die gefinancierd wordt door de Nationale Postcode Loterij, werken vele goedbedoelenorganisaties samen om Nederlanders te betrekken bij de aanpak van het klimaatprobleem. Greenpeace vestigde in 2006 uitgebreid de (Nederlandse) aandacht op de ontbossing in Indonesië en Papoea-Nieuw-Guinea (Paradise Forest) en in de Amazone, waar veel bos verdwijnt voor sojaplantages. Ook voerde Greenpeace campagne tegen de Japanse

walvisjacht in de Zuidelijke Oceaan bij Antarctica en tegen illegale visvangst. Om de aanplant van genetisch gemanipuleerde gewassen in het open veld aan de kaak te stellen, zaaide Greenpeace spinazie in een proefveld met gentech gewassen. Greenpeace behaalde een gedeeltelijk succes in de strijd voor een strenge Europese wetgeving tegen de productie en toepassing van schadelijke stoffen. Maar de organisatie uitte haar teleurstelling over het gedrag van de Nederlandse overheid in het gifschandaal met de Probo Koala en het asbestschip de Otapan.

---

## Internationale campagnes en projecten

**Greenpeace Nederland is een zelfstandige stichting, die onderdeel uitmaakt van een wereldwijde organisatie.** Elk nationaal en regionaal kantoor stuurt een afgevaardigde (*trustee*) naar de jaarlijkse algemene vergadering van Greenpeace. Deze groep afgevaardigden benoemt het Internationale Bestuur en controleert het beleid van dit bestuur. Greenpeace Nederland besteedt ieder jaar een belangrijk deel van haar inkomsten aan internationale campagnes en projecten. Milieuproblemen houden zich immers niet aan grenzen. Greenpeace Nederland werkt nauw samen met Greenpeace-kantoren over de hele wereld en deelt expertise op terreinen als fondsenwerving, acties en campagnes. Het bedrag dat Greenpeace Nederland afdraagt aan Greenpeace International ten behoeve van internationale campagnes en projecten wordt berekend via een verdeelsleutel, die onder meer is gebaseerd op de inkomsten uit de afgelopen jaren. Doordat de inkomsten van Greenpeace Nederland de afgelopen jaren zijn gedaald, is ook haar bijdrage aan Greenpeace International naar beneden bijgesteld. In 2006 heeft Greenpeace Nederland in totaal € 7.013.880 uitgegeven aan internationale campagnes en speciale projecten, tegen € 8.174.790 in 2005. Het grootste deel hiervan bestaat uit een jaarlijkse bijdrage aan of via Greenpeace International voor de steun aan wereldwijde campagne-activiteiten. Daarvoor sluit Greenpeace Nederland overeenkomsten

met Greenpeace International en andere Greenpeace-kantoren over de besteding van deze middelen. Via deze overeenkomsten – *funding agreements* – zijn in 2006 projecten gefinancierd voor de realisering van een netwerk van zeereservaten, de bestrijding van illegale visserij in de Stille Oceaan, de bestrijding van de walvisvaart in de Zuidelijke Oceaan, de bescherming van oerbossen in onder meer Congo, Indonesië en Papoea-Nieuw-Guinea, een betere Europese chemicaliënwetgeving en de bestrijding van kernenergie. Ook gaf Greenpeace Nederland financiële steun aan de ontwikkeling van Greenpeace-kantoren in Zuidoost-Azië, China en Turkije/Libanon/Israël, en aan het wereldwijde politieke werk van Greenpeace International. Greenpeace International heeft een eigen jaarverslag en jaarrekening waarin de inkomsten en uitgaven van Greenpeace International worden verantwoord en de resultaten worden toegelicht. De jaarrekening van Greenpeace International wordt gecontroleerd door een Nederlandse accountant. De afgelopen jaren is steeds een goedkeurende verklaring door de accountant afgegeven. De verwachting is dat dit ook over 2006 het geval zal zijn. Het jaarverslag van Greenpeace International is opvraagbaar bij Greenpeace Nederland of rechtstreeks bij Stichting Greenpeace Council, Otto Heldringstraat 5 te Amsterdam. Er zijn in 2006 geen betaalde diensten verleend of afgenomen van Greenpeace International.

---

## Communicatie, educatie en vrijwilligers

**In 2006 heeft Greenpeace Nederland iets minder geld uitgegeven aan communicatie, educatie en begeleiding van vrijwilligers: € 1.973.110 tegen € 2.080.592 in 2005.** De uitgaven voor communicatie zijn gedaald van € 1.841.911 in 2005 naar € 1.765.019 in 2006: vooral de kosten voor corporate communicatie en het Greenpeace Magazine vallen lager uit. Daartegenover staat een stijging van de kosten voor de servicedesk en voor Greenpeace TV. Greenpeace Nederland investeert in nieuwe media om een breder publiek te bereiken – zo is in 2006 extra geld gestoken in de ontwikkeling en lancering van Greenpeace Music. De kosten voor educatie en ondersteuning van vrijwilligers zijn gedaald, van € 238.681 in 2005 naar € 208.091 in 2006, als gevolg van een verschuiving naar campagnekosten.

## Kosten fondsenwerving

**Greenpeace Nederland merkt dat steeds grotere inspanningen nodig zijn om de inkomsten en het aantal donateurs op peil te houden.** De directe kosten die in 2006 zijn gemaakt voor fondsenwerving bedragen € 3.338.162. In 2005 was dat nog € 3.028.480. Het percentage kosten voor fondsenwerving is 23,11 procent (2005: 21,16 procent) van de baten uit eigen fondsenwerving. Dit percentage ligt onder de norm van 25 procent die het Centraal Bureau Fondsenwerving (CBF) stelt. Greenpeace Nederland heeft ervoor gekozen om in 2006 meer te investeren in fondsenwerving, om de neergaande trends in donateurs aantallen en inkomsten uit fondsenwerving tot staan te brengen. Dat is vrijwel volledig gelukt. Om de effectiviteit van de inspanningen te vergroten is het zwaartepunt verschoven van werving op straat naar werving via telemarketing.



## Uitvoeringskosten eigen organisatie

De kosten voor de eigen organisatie zijn gestegen van € 6.372.764 in 2005 naar € 7.129.190 in 2006. Belangrijkste oorzaak is een stijging in de personele kosten, van € 4.135.299 in 2005 naar € 4.791.716 in 2006. Dit hangt samen met de organisatiewijziging van Greenpeace Nederland in 2006. De vaste formatie is per 1 oktober 2006 uitgebreid met 9,5 fte (1 fte is een volledige arbeidsplaats); deels ter vervanging van tijdelijke formatie en deels ter versterking van het

personeelsbestand. Verder maakte Greenpeace Nederland eenmalig kosten voor de reorganisatie en heeft ze relatief veel gebruik gemaakt van tijdelijke arbeidskrachten. De kosten voor huisvesting en facilitair zijn gedaald met € 222.111 en die voor informatietechnologie zijn gestegen met € 190.240. In de andere kostenposten zijn geen noemenswaardige veranderingen opgetreden.

## Ontwikkelingen in de inkomsten

### Baten uit eigen fondsenwerving

Greenpeace is een onafhankelijke milieuorganisatie en accepteert geen giften van bedrijven of subsidies van de overheid. We zijn afhankelijk van inkomsten uit donaties, giften en legaten. In 2006 is het aantal donateurs licht gedaald van 580.000 naar 572.000 (afgerond op duizendtallen). De sterke daling van de afgelopen jaren is daarmee vrijwel tot staan gebracht. De baten uit eigen fondsenwerving zijn licht gestegen, van

€ 17.346.776 in 2005 naar € 17.741.427 in 2006: een stijging van 2,3 procent. Conclusie uit die combinatie van stijgende inkomsten en een vrijwel gelijkblijvend aantal donateurs, is dat het gemiddelde bedrag per donateur is gestegen. Dat heeft alles te maken met de keuze van Greenpeace Nederland om extra te investeren in bestaande donateurs. Die beslissing werpt zijn vruchten af: het gemiddelde giftbedrag ligt hoger en tachtig procent van de

donateurs kiest inmiddels voor een doorlopen- de machtiging. Daarmee is onze financiële ruggengraat in 2006 verstevigd. Greenpeace Nederland waardeert de steun en het vertrouwen van haar achterban bijzonder.

### Overige baten

De overige baten zijn afgenomen van € 4.642.529 in 2005 tot € 3.694.828 in 2006. Dit wordt grotendeels veroorzaakt door een lagere bijdrage van de Nationale Postcode Loterij, van € 2.980.000. In 2005 was dit nog € 3.701.500. In 2005 ontving Greenpeace Nederland naast de reguliere bijdrage van € 2.500.000 een extra donatie van € 1.201.500 voor een omvangrijk internationaal Greenpeace-project ter

bescherming van de oerbossen op Papoea-Nieuw-Guinea. In 2006 kreeg Greenpeace Nederland zo'n extra donatie – € 480.000 – voor de HIER-campagne. De royalty's uit de verkoopactiviteiten (merchandise) zijn iets hoger dan die in 2005. De opbrengsten uit het beheer van de financiële middelen zijn lager uitgevallen, evenals de opbrengsten uit de Goede Doelzegels. Dit laatste komt omdat Greenpeace Nederland in 2006 geen begunstigde meer was.

## Ontwikkeling reserves

In 2006 heeft het bestuur van Greenpeace Nederland zijn reservebeleid vastgesteld. Daarmee wordt invulling gegeven aan een transparant en verantwoord reservebeleid. Greenpeace Nederland houdt een continuïteitsreserve aan van minimaal 0,75 en maximaal 1,5 maal de jaarlijkse kosten van de werkorganisatie. Dit maximum is conform de richtlijn Reserves Goede Doelen van de Vereniging van Fondsenwervende Instellingen (VFI). Deze continuïteitsreserve is bedoeld als dekking van risico's op korte termijn en moet zeker stellen dat de organisatie ook in de toekomst aan haar verplichtingen kan voldoen. De continuïteitsreserve per 31-12-2006 bedraagt € 9.131.376. Dat komt overeen met 0,86 maal de kosten van de werkorga-

nisatie (op basis van de begroting 2007). Per 31-12-2005 bedroeg de continuïteitsreserve nog € 12.848.691. Het verschil wordt vooral veroorzaakt door het instellen van enkele nieuwe bestemmingsreserves. Ook het negatieve resultaat over 2006 draagt bij aan de daling. De ontwikkeling van de continuïteitsreserve is in lijn met het beleid om niet onnodig hoge reserves aan te houden, en blijft boven het vastgestelde minimum. Het bestuur van Greenpeace Nederland heeft bestemmingsreserves ingesteld voor haar bijdrage aan de toekomstige vervanging van een deel van de internationale scheepsvloot (€ 2.919.000), aan de uitbreiding van het aantal kantoren wereldwijd (€ 733.000) en voor de verplichtingen ten behoeve van internationale Greenpeace-

campagnes (€ 3.741.660). Andere bestemmingsreserves zijn voor het vervolg van de HIER-campagne (€ 270.000), voorlichting en educatie (€ 50.000) en het Solar Chill project (€ 7.043). Het totaal van de bestemmingsreserves is hierdoor gestegen van € 4.311.923 naar € 7.744.427. Het besteedbaar vermogen van Stichting Greenpeace Nederland is door het negatieve resultaat over 2006 iets lager dan begin 2006: € 16.891.781 per 31-12-2006 tegen € 17.181.835 per 31-12-2005. Het totale eigen vermogen bedraagt € 18.227.456 per 31-12-2006. Op 31-12-2005 was dat € 18.711.436.

## Vermogensbeheer

Het primaire doel van het vermogensbeheer van Greenpeace Nederland is: instandhouding van de hoofdsom om te waarborgen dat de organisatie ook in de toekomst aan haar verplichtingen kan blijven voldoen. En uiteraard wil Greenpeace voorkomen dat haar vermogen wordt gebruikt om vervuilende of sociaal onwenselijke activiteiten te financieren. Daarom is het uitgangspunt om duurzaam en risicomijdend te beleggen, met een aanvaardbaar rendement dat bij voorkeur de inflatie overstijgt. Green-

peace Nederland brengt haar vermogen onder in beleggingsfondsen en vastrentende waarden zoals obligaties en deposito's (circa 85 procent) en in beperkte mate in beursgenoteerde aandelen (circa 15 procent). Daarbij wordt gekozen voor ondernemingen die een sociaal en milieuvriendelijk beleid combineren met goede financiële prestaties. Bedrijven die bijvoorbeeld actief zijn in de biologische landbouw of in energieopwekking uit zon, wind of schone biomassa. Uitgesloten zijn onder meer ondernemingen die zich bezighouden met

genetische manipulatie, bioindustrie, wapenhandel of kernenergie. Dit is vastgesteld door het bestuur in een lijst met criteria. Op basis van het in 2005 vastgestelde financieel statuut heeft Greenpeace Nederland in 2006 ASN Vermogensbeheer van de ASN Bank gekozen als nieuwe vermogensbeheerder. De uitgangspunten en beleggingscriteria van de ASN Bank sluiten goed aan bij die van Greenpeace. ASN zal het vermogen vanaf 2007 beheren. De feitelijke beleggingen per 31-12-2006 zijn gespecificeerd in de jaarrekening, paragraaf 2.4.3.

## Vooruitblik

In 2006 heeft Greenpeace Nederland zowel inhoudelijk als organisatorisch en financieel een stevige basis gelegd voor de toekomst. We richten ons op een verdere vergroting van onze slagkracht en effectiviteit. Uitgangspunt voor de komende jaren is een stabilisatie van het donateursaantal en een lichte groei in inkomsten en uitgaven. Daarbij is er vanuit de opgebouwde reserves ruimte om fors bij te dragen aan extra investeringen in materieel (met name de scheepsvloot), regionale ontwikkeling en internationale campagnes.

De gekozen prioriteiten voor Klimaat & Energie, Bossen en Oceanen blijven ook de komende jaren gelden. Met veel hernieuwbare energie blijven we ons inzetten voor het dichterbij brengen van een schone, groene en vreedzame wereld.

Amsterdam, 16 april 2007

Liesbeth van Tongeren,  
directeur Greenpeace Nederland

# 2 Jaarrekening

## 2.1 Balans per 31 december 2006

### Activa Bedragen in euro's

#### MATERIËLE VASTE ACTIVA

Materiële vaste activa ten behoeve van de bedrijfsvoering (2.4.1)

1.147.839

1.312.455

Materiële vaste activa ten behoeve van de doelstelling (2.4.2)

187.835

217.146

**1.335.674**

**1.529.601**

#### BELEGGINGEN (2.4.3)

2.615.510

6.250.996

#### VORDERINGEN (2.4.4)

2.407.726

2.929.615

#### LIQUIDE MIDDELEN (2.4.5)

20.036.148

18.263.623

**26.395.058**

**28.973.835**



## Passiva Bedragen in euro's

	31 DECEMBER 2006		31 DECEMBER 2005	
<b>EIGEN VERMOGEN (2.4.6)</b>				
<b>BESTEEDBAAR VERMOGEN</b>				
Bestemmingsreserve door bestuur bepaald	7.744.428		4.311.923	
Reserve niet-gerealiseerde waardeverschillen beleggingen	15.977		21.221	
Continuïteitsreserve	9.131.376		12.848.691	
		<b>16.891.781</b>		<b>17.181.835</b>
<b>VASTGELEGD VERMOGEN</b>				
Fonds activa bedrijfsvoering	1.147.840		1.312.455	
Fonds activa doelstelling	187.835		217.146	
Belegd vermogen	0		0	
		<b>1.335.675</b>		<b>1.529.601</b>
<b>TOTAAL EIGEN VERMOGEN</b>		<b>18.227.456</b>		<b>18.711.436</b>
<b>VOORZIENINGEN (2.4.7)</b>				
Voorzieningen juridische claims	303.665		266.665	
Voorzieningen personeel	331.787		31.527	
		<b>635.452</b>		<b>298.192</b>
<b>KORTLOPENDE SCHULDEN (2.4.8)</b>				
<b>VOORUITONTVANGEN DONATIES</b>		5.609.342		5.658.368
<b>OVERIGE SCHULDEN</b>				
Schuld aan Belastingdienst	75.435		67.544	
Overige schulden	1.847.373		4.238.295	
		<b>1.922.808</b>		<b>4.305.839</b>
		<b>26.395.058</b>		<b>28.973.835</b>



## 2.2 Staat van baten en lasten over 2006

Bedragen in euro's	2006 REALISATIE	2006 BEGROTING	2005 REALISATIE
<b>BATEN UIT EIGEN FONDSENWERVING (2.6.1)</b>			
Donaties	14.600.515	14.550.000	14.149.411
Incidentele giften en schenkingen	1.694.496	1.450.000	1.878.107
Nalatenschappen	1.446.410	1.500.000	1.319.258
	<b>17.741.421</b>	<b>17.500.000</b>	<b>17.346.776</b>
<b>KOSTEN FONDSENVERWERVING</b>			
Directe verwervingskosten (2.6.2)	3.338.162	3.480.000	3.028.481
Toegerekend gedeelte van de uitvoeringskosten eigen organisatie (2.6.7)	762.324	673.302	642.268
	<b>4.100.486</b>	<b>4.153.302</b>	<b>3.670.749</b>
<b>NETTO BATEN UIT EIGEN FONDSENWERVING</b>	<b>13.640.935</b>	<b>13.346.698</b>	<b>13.676.027</b>
<b>KOSTEN FONDSENVERWERVING ALS PERCENTAGE VAN BATEN UIT EIGEN FONDSENWERVING</b>	23,11%	23,73%	21,16%
<b>OVERIGE BATEN</b>			
Royalty's uit licentieovereenkomsten (inclusief netto resultaat merchandise) (2.6.3)	41.712	40.000	40.603
Opbrengst beleggingen (2.6.4)	644.907	660.000	712.660
Bijdrage Nationale Postcode Loterij (2.6.5)	2.980.000	2.500.000	3.701.500
Bijdrage Goede Doelenzegels (2.6.5)	0	0	98.959
Overige baten (2.6.5)	19.758	0	88.807
	<b>3.686.377</b>	<b>3.200.000</b>	<b>4.642.529</b>
<b>TOTAAL BESCHIKBAAR VOOR DOELSTELLING</b>	<b>17.327.312</b>	<b>16.546.698</b>	<b>18.318.556</b>



GP/BEENTJES



Bedragen in euro's	2006 REALISATIE	2006 BEGROTING	2005 REALISATIE
<b>TOTAAL BESCHIKBAAR VOOR DE DOELSTELLING</b>	17.327.312	16.546.698	18.318.556
<b>EDUCATIE EN VOORLICHTING</b>			
Directe kosten (2.6.6)	1.973.110	2.149.715	2.080.592
Toegerekend gedeelte van de uitvoeringskosten eigen organisatie (2.6.7)	3.261.497	2.881.649	2.803.760
	<b>5.234.607</b>	<b>5.031.364</b>	<b>4.884.352</b>
<b>CAMPAGNEKOSTEN</b>			
Nationale campagnes (2.6.6)	2.457.439	2.050.000	2.305.933
Toegerekend gedeelte van de uitvoeringskosten eigen organisatie (2.6.7)	3.105.369	3.070.679	2.926.736
Internationale campagnes (2.6.6)	3.863.880	3.863.880	2.955.140
Speciale projecten (2.6.6)	3.149.998	2.950.000	5.219.650
	<b>12.576.686</b>	<b>11.934.559</b>	<b>13.407.459</b>
<b>TOTAAL BESTEED AAN DOELSTELLING</b>	<b>17.811.293</b>	<b>16.965.923</b>	<b>18.291.811</b>
Exploitatiesaldo	(483.981)	(419.225)	26.745
Onttrekking reserve niet-gerealiseerde waardeverschillen beleggingen	5.244		(960)
Onttrekking aan bestemmingsreserve			
Speciale projecten	4.181.045	4.311.923	3.907.426
Ten gunste van overig besteedbaar vermogen	3.702.308	3.892.698	3.933.211

## 2.3 Algemene toelichting

### 2.3.1 Activiteiten

Stichting Greenpeace Nederland houdt zich bezig met activiteiten op het gebied van bescherming van het milieu. De inkomsten van de stichting bestaan uit bijdragen van donateurs, legaten en royalty's. Stichting Greenpeace Nederland ontvangt geen subsidies van overheden en bijdragen van bedrijven. De stichting besteedt de verkregen inkomsten aan verschillende vormen van activiteiten, te weten educatie en voorlichting, en nationale en internationale campagnes op het gebied van milieubescherming.

Stichting Greenpeace Nederland onderhoudt contacten met Greenpeace-organisaties in andere landen en met Stichting Greenpeace Council (hierna te noemen: Greenpeace International). Jaarlijks draagt Stichting Greenpeace Nederland bij in de campagnekosten van Greenpeace International. De bijdragen vinden plaats op basis van zogenaamde *Funding Agreements* en zijn gerubriceerd onder campagnekosten. Voor een verdere toelichting op de organisatorische en financiële banden met Greenpeace International wordt verwezen naar het directieverslag.

## 2.3.2 Richtlijn Verslaggeving Fondsenwervende Instellingen



Stichting Greenpeace Nederland heeft het CBF-Keur. Dit is een keurmerk dat door het Centraal Bureau Fondsenwerving wordt verleend aan fondsenwervende instellingen die voldoen aan de gestelde eisen, vastgelegd in het Reglement CBF-Keur.

Het financieel jaarverslag is ingericht volgens de Richtlijn Fondsenwervende Instellingen die is gepubliceerd door de Raad voor de Jaarverslaggeving. Doel van deze richtlijn is inzicht te geven in de kosten van de organisatie en de besteding van de gelden, in relatie tot het doel waarvoor die fondsen bijeengebracht zijn. Deze inrichting is tevens één van de voorwaarden voor het verkrijgen van het CBF-Keur.

## 2.3.3 Grondslagen van waardering en resultaatbepaling

### ALGEMEEN

De jaarrekening is opgesteld in overeenstemming met de bepalingen van Titel 9 Boek 2 BW en de stellige uitspraken van de Richtlijnen voor de Jaarverslaggeving, uitgegeven door de Raad voor de Jaarverslaggeving. De jaarrekening is opgesteld in euro's.

Activa en passiva worden in het algemeen gewaardeerd tegen de verkrijgings- of vervaardigingsprijs of de actuele waarde. Indien geen specifieke waarderingsgrondslag is vermeld, vindt waardering plaats tegen de verkrijgingsprijs. In de balans, de winst- en verliesrekening zijn referenties opgenomen, waarmee wordt verwezen naar de toelichting.

### VERGELIJKING MET VOORGAAND JAAR

De gehanteerde grondslagen van waardering en van resultaatbepaling zijn ongewijzigd ten opzichte van het voorgaande jaar.

### BEGROTING

In het financiële jaarverslag wordt, naast de vergelijkende cijfers van voorgaand jaar, in de staat van baten en lasten de begroting voor het lopend boekjaar opgenomen. Deze begroting is door het bestuur van Stichting Greenpeace Nederland goedgekeurd.

### MATERIËLE VASTE ACTIVA

Materiële vaste activa worden gewaardeerd op basis van de verkrijgings- of vervaardigingsprijs, verminderd met afschrijvingen. De afschrijvingen zijn gebaseerd op de aanschafwaarde en de geschatte economische levensduur. Met op balansdatum verwachte bijzondere waardeverminderingen wordt rekening gehouden.

### BELEGGINGEN

Beleggingen in aandelenfondsen worden gewaardeerd op marktwaarde. Voor het verschil tussen de marktwaarde en de

verkrijgingswaarde is onder het besteedbaar eigen vermogen een reserve gevormd voor niet-gerealiseerde waardeverschillen beleggingen. Beleggingen in obligaties worden gewaardeerd op nominale waarde. Obligaties worden aangehouden voor de gehele looptijd van de obligatie.

### DIVIDENDEN

Dividenden te ontvangen van effecten worden verantwoord zodra Stichting Greenpeace Nederland het recht hierop heeft verkregen.

### VORDERINGEN

De vorderingen betreffen debiteuren uit normale bedrijfsactiviteiten en de toezeggingen ten aanzien van nalatenschappen, waarvan de omvang betrouwbaar kan worden vastgesteld. Op vorderingen wordt, als dit noodzakelijk is, een voorziening in mindering gebracht.

### EIGEN VERMOGEN

Het eigen vermogen bestaat uit vrij besteedbaar vermogen en vastgelegd vermogen. Het vastgelegd vermogen betreft vermogen dat is vastgelegd in activa, die direct en volledig worden aangewend voor het realiseren van de doelstelling, en activa die worden aangewend voor de bedrijfsvoering.

### CONTINUÏTEITSRESERVE

Greenpeace Nederland houdt een continuïteitsreserve aan voor:

- het waarborgen van de eigen continuïteit;
- het risico op juridische claims dat Greenpeace Nederland loopt;
- de bijdrage van Greenpeace Nederland aan buitenlandse Greenpeace-kantoren.

Deze reserve voldoet aan hetgeen in de richtlijn Reserves Goede Doelen van de Vereniging van Fondsenwervende Instellingen (VFI) wordt gesteld, namelijk dat de continuïteitsreserve niet hoger mag zijn dan maximaal 1,5 maal de jaarlijkse kosten van de werkorganisatie.

### LIQUIDE MIDDELEN

Liquide middelen bestaan uit kas, banktegoeden en deposito's met een looptijd korter dan twaalf maanden.

### VOORZIENINGEN

Voorzieningen worden gevormd voor in rechte afdwingbare of feitelijke verplichtingen die op de balansdatum bestaan, waarbij het waarschijnlijk is dat een uitstroom van middelen noodzakelijk is en waarvan de omvang op betrouwbare wijze is te schatten. De voorzieningen worden gewaardeerd tegen de beste schatting van de bedragen die noodzakelijk zijn om de verplichtingen per balansdatum af te wikkelen.

### OVERIGE ACTIVA EN PASSIVA

Voor zover in het bovenstaande niet anders is aangegeven, worden activa en passiva gewaardeerd op nominale waarde. Hierbij wordt op vorderingen, als dit noodzakelijk is, een voorziening in mindering gebracht.

### RESULTAATBEPALING

Het saldo (resultaat) wordt bepaald als het verschil tussen het totaal der baten en het totaal der lasten. De baten worden verantwoord in het jaar waarin zij zijn gerealiseerd; lasten reeds zodra zij voorzienbaar zijn.

Baten waarvoor een bijzondere bestemming is aangewezen, worden in de staat van baten en lasten verwerkt; indien deze baten in het verslagjaar niet volledig zijn besteed, worden de nog niet bestede gelden verwacht in de desbetreffende bestemmingsreserve. Een onttrekking aan een bestemmingsreserve wordt als besteding (last) verwerkt in de staat van baten en lasten.



## DONATIES

Donaties worden verantwoord op het moment van ontvangst. Een belangrijke uitzondering hierop vormen de jaardonaties. Aan het eind van het jaar wordt aan donateurs gevraagd hun donatie voor het volgende kalenderjaar te voldoen. Deze donaties worden voor een groot deel al voor het eind van het lopende boekjaar ontvangen. Derhalve worden deze donaties toegerekend aan het volgende boekjaar.

## LEGATEN EN GIFTEN

Giften worden verantwoord op het moment dat de geldopbrengsten worden ontvangen. Nalatenschappen worden verantwoord in het boekjaar waarin de omvang betrouwbaar kan worden vastgesteld. Voorlopige uitbetalingen in de vorm van voorschotten worden in het boekjaar waarin ze worden ontvangen, verantwoord als baten. Nalatenschappen waarop vruchtgebruik rust worden eerst als baten genomen in het jaar waarin het vruchtgebruik is beëindigd.

## ROYALTY'S

Royalty's worden toegerekend aan de periode waarop zij betrekking hebben.

## RENTEBATEN EN RENTELASTEN

De rentebaten en rentelasten worden tijds-evenredig verwerkt, rekening houdend met de effectieve rentevoet van de betreffende activa en passiva.

## VREEMDE VALUTA

Transacties in vreemde valuta gedurende het jaar, worden omgerekend tegen de koersen geldend op het tijdstip van de transactie. Vorderingen en schulden in vreemde valuta aan het eind van het boekjaar, worden omgerekend tegen de koers per balansdatum. Koersresultaten worden verantwoord via de staat van baten en lasten, als kosten eigen organisatie.

## KOSTEN

Kosten worden onderverdeeld naar de volgende vier categorieën:

1. kosten fondsenwerving;
2. kosten educatie en voorlichting;

3. campagnekosten;

4. uitvoeringskosten eigen organisatie.

Voor zover mogelijk worden kosten direct toegerekend aan een van de vier categorieën. Blijft over de categorie 'uitvoeringskosten eigen organisatie'. Die wordt verdeeld over de andere drie categorieën. De personeelskosten van die drie categorieën worden uiteraard rechtstreeks toegerekend aan die categorieën zelf. De overige 'uitvoeringskosten eigen organisatie' worden toegerekend volgens de verhouding van de personeelskosten binnen deze categorieën.

## PERSONEELSBELONINGEN: PENSIOENEN

De pensioenregeling is een toegezegde-bijdrageregeling. Hiervoor worden premies aan een verzekeringsmaatschappij betaald. Behalve de betaling van premies zijn er geen verdere verplichtingen uit hoofde van de pensioenregeling. De premies worden verantwoord als personeelskosten als deze verschuldigd zijn.

## 2.4 Toelichting op afzonderlijke posten van de balans

### 2.4.1 Materiële vaste activa ten behoeve van de bedrijfsvoering

Het verloop van de materiële vaste activa ten behoeve van de bedrijfsvoering in 2006 is als volgt:

	VERBOUWING	INVENTARIS	COMPUTER- APPARATUUR	TOTAAL
Bedragen in euro's				
<b>STAND PER 1 JANUARI 2006</b>				
Aanschaffingswaarde	843.443	1.058.044	2.107.549	4.009.036
Cumulatieve afschrijvingen	(167.588)	(828.907)	(1.700.086)	(2.696.581)
	<b>675.855</b>	<b>229.137</b>	<b>407.463</b>	<b>1.312.455</b>
<b>MUTATIES 2006</b>				
Investeringsen	71.648	70.797	135.575	278.020
Afschrijvingen	(87.096)	(109.929)	(245.611)	(442.636)
	<b>(15.448)</b>	<b>(39.132)</b>	<b>(110.036)</b>	<b>(164.616)</b>
<b>STAND PER 31 DECEMBER 2006</b>				
Aanschaffingswaarde	915.091	1.128.841	2.243.124	4.287.056
Cumulatieve afschrijvingen	(254.684)	(938.836)	(1.945.697)	(3.139.217)
Boekwaarde	<b>660.407</b>	<b>190.005</b>	<b>297.427</b>	<b>1.147.839</b>
Afschrijvingspercentages	10	20	33-50	

## 2.4.2 Materiële vaste activa ten behoeve van de doelstelling

Het verloop van de materiële vaste activa ten behoeve van de doelstelling in 2006 is als volgt:

Bedragen in euro's	CAMPAGNE- MATERIALEN	SCHEPEN	TOTAAL
<b>STAND PER 1 JANUARI 2006</b>			
Aanschaffingswaarde	21.087	202.000	223.087
Cumulatieve afschrijvingen	(5.941)	0	(5.941)
	15.146	202.000	217.146
<b>MUTATIES 2006</b>			
Investeringen	2.294	0	2.294
Afschrijvingen	(11.405)	(20.200)	(31.605)
	<b>(9.111)</b>	<b>(20.200)</b>	<b>(29.311)</b>
<b>STAND PER 31 DECEMBER 2006</b>			
Aanschaffingswaarde	23.381	202.000	225.381
Cumulatieve afschrijvingen	(17.346)	(20.200)	(37.546)
Boekwaarde	<b>6.035</b>	<b>181.800</b>	<b>187.835</b>
Afschrijvingspercentages	50	10	

Campagnematerialen worden in het jaar van aanschaf ten laste van de staat van baten en lasten verantwoord. Maar als ze worden ingezet voor meerdere activiteiten, worden ze afgeschreven in twee jaar.

Stichting Greenpeace Nederland heeft eind 2005 twee schepen, het educatieschip de *Sirius* en het actieschip de *Argus*, tegen de taxatiewaarde overgenomen van Stichting Sirius. Eerder huurde Stichting Greenpeace Nederland deze schepen van Stichting Sirius. De afschrijvingstermijn voor de schepen is tien jaar. Het afschrijven is begonnen in 2006.

## 2.4.3 Beleggingen

De post beleggingen is als volgt te specificeren:

Bedragen in euro's	WAARDERING 31-12-2006	BEURSWAARDE 31-12-2006	AANSCHAF- WAARDE
2.082 aandelen Triodos Groenfonds	118.465	118.465	101.820
40 aandelen Royal Dutch Shell	1.069	1.069	1.722
4 aandelen Akzo Nobel	185	185	200
Totaal aandelen	119.719	119.719	103.742
Langlopend deposito ASN	2.495.791		
<b>TOTAAL BELEGGINGEN</b>	<b>2.615.510</b>		

De beleggingen worden aangehouden ten behoeve van activiteiten in het kader van de doelstelling. Het langlopend deposito ASN is overgenomen van de in 2005 opgeheven Stichting Milieuprojecten.



## 2.4.4 Vorderingen

Deze post bestaat grotendeels uit nog te ontvangen nalatenschappen. Van deze nalatenschappen is onbekend wanneer ze ontvangen zullen worden. Met ingang van 2001 worden nalatenschappen waarop vruchtgebruik rust, pas als bate genomen in het jaar waarin het vruchtgebruik is beëindigd.

De overige vorderingen hebben overwegend een looptijd van maximaal één jaar.

De post vorderingen is als volgt te specificeren:

Bedragen in euro's	31-12-2006	31-12-2005
.....		
Debiteuren nalatenschappen	1.626.768	1.774.008
Overige handelsdebiteuren	30.722	24.940
Vorderingen op Greenpeace International	134.983	0
Overige vorderingen en overlopende activa	615.253	1.130.667
<b>Totaal</b>	<b>2.407.726</b>	<b>2.929.615</b>
.....		

De post handelsdebiteuren is als volgt te specificeren:

Bedragen in euro's	31-12-2006	31-12-2005
.....		
Handelsdebiteuren	30.722	69.626
Af: voorziening dubieuze debiteuren	0	44.686
	<b>30.722</b>	<b>24.940</b>
.....		

Onder de handelsdebiteuren zijn geen vorderingen opgenomen met een resterende looptijd langer dan een jaar.

## 2.4.5 Liquide middelen

Onder liquide middelen is een bedrag opgenomen van € 192.211 waarover niet vrij kan worden beschikt uit hoofde van afgegeven bankgaranties.

De post liquide middelen is als volgt te specificeren:

Bedragen in euro's	31-12-2006	31-12-2005
.....		
Saldi op spaarrekeningen	13.116.102	11.686.043
Saldi op RC rekeningen	6.507.724	6.164.592
Saldi op kortlopende deposito's	406.148	406.148
Saldi in kas	6.174	6.840
<b>Totaal</b>	<b>20.036.148</b>	<b>18.263.623</b>
.....		

## 2.4.6 Eigen vermogen

De mutaties in het eigen vermogen kunnen als volgt worden gespecificeerd:

Bedragen in euro's	01-01-2006	EXPLOITATIE- SALDO	OVERIGE MUTATIES	31-12-2006
<b>BESTEEDBAAR VERMOGEN</b>				
Bestemmingsreserve door bestuur bepaald	4.311.923	(4.181.045)	7.613.550	7.744.428
Reserve niet-gerealiseerde waardeverschillen beleggingen	21.221	(5.244)	0	15.977
Continuïteitsreserve	12.848.691	3.702.308	(7.419.623)	9.131.376
	<b>17.181.835</b>	<b>(483.981)</b>	<b>193.927</b>	<b>16.891.781</b>
Vastgelegd vermogen				
Fonds activa bedrijfsvoering	1.312.456	0	(164.616)	1.147.840
Fonds activa doelstelling	217.146	0	(29.311)	187.835
	1.529.602	0	(193.927)	1.335.675
<b>TOTAAL EIGEN VERMOGEN</b>	<b>18.711.437</b>	<b>(483.981)</b>	<b>0</b>	<b>18.227.456</b>

### BESTEMMINGSRESERVE DOOR BESTUUR BEPAALD

In 2005 heeft het bestuur een bestemmingsreserve gevormd ter grootte van € 4.311.923.

In 2006 is dit bedrag als volgt besteed:

Bedragen in euro's	BEGROOT	REALISATIE
Solar Chill Project	7.043	0
Opleidingen, trainingen en begeleiding personeel en intern veranderingstraject	300.000	276.275
GMO-onderzoek	41.000	40.890
Internationale campagnes	3.863.880	3.863.880
Voorlichting & Educatie	100.000	0
	<b>4.311.923</b>	<b>4.181.045</b>

In 2006 heeft het bestuur wederom een bestemmingsreserve gevormd met de volgende bestedingsdoeleinden:

Bedragen in euro's	
.....	
Solar Chill Project (niet in 2006 uitgegeven)	7.043
Opleidingen, trainingen en begeleiding personeel en intern verbetertraject	23.725
Voorlichting & Educatie	50.000
HIER-project	270.000
Internationale bijdrage aan nieuw Greenpeace-kantoor in Afrika	733.000
Internationale campagnes	3.741.660
Internationale bijdrage nieuw schip	2.919.000
<b>TOTAAL</b>	<b>7.744.428</b>
.....	

#### VASTGELEGD VERMOGEN

Het fonds activa bedrijfsvoering betreft het vermogen dat is vastgelegd in materiële vaste activa en leningen in het kader van de bedrijfsvoering. Het fonds activa doelstelling betreft het vermogen dat is vastgelegd in materiële vaste activa en leningen in het kader van de doelstelling.

## 2.4.7 Voorzieningen

Er is een tweetal voorzieningen opgenomen: een voorziening voor juridische claims en een voorziening voor personele kosten.

Het verloop in de voorzieningen is als volgt:

Bedragen in euro's	JURIDISCHE CLAIMS	PERSONELE KOSTEN	TOTAAL
.....			
Stand per 1 januari 2006	266.665	31.527	298.192
Dotaties	50.000	301.760	351.760
Onttrekkingen	(13.000)	(1.500)	(14.500)
Stand per 31 december 2006	<b>303.665</b>	<b>331.787</b>	<b>635.452</b>
.....			

Van de voorzieningen is een bedrag van € 277.669 als langlopend (langer dan een jaar) aan te merken. De dotatie in 2006 van € 301.760 aan de personeelsvoorziening, is vanwege de verwachte uitvloeingskosten i.v.m. de doorgevoerde reorganisatie.



## 2.4.8 Kortlopende schulden

### VOORUIT ONTVANGEN DONATIES

Onder deze post zijn de donaties voor 2007 opgenomen die al in 2006 zijn ontvangen.

### OVERIGE SCHULDEN

De overige schulden zijn als volgt te specificeren:

Bedragen in euro's	31-12-2006	31-12-2005
.....		
Schulden aan leveranciers en handelskredieten	1.041.575	1.378.873
Schulden aan Greenpeace International	0	1.612.761
Schulden aan overige Greenpeace-entiteiten	156.784	211.109
Overige schulden en overlopende passiva	649.014	1.035.552
.....	<b>1.847.373</b>	<b>4.238.295</b>

De overige schulden hebben overwegend een looptijd van maximaal één jaar.

## 2.5 Niet uit de balans blijvende rechten en verplichtingen

### FINANCIËLE TOEZEGGINGEN

Stichting Greenpeace Nederland heeft in 2006 toegezegd € 3.741.660 bij te dragen ten behoeve van campagnes van Greenpeace International in 2007. Greenpeace Nederland heeft zich verplicht tot een jaarlijkse bijdrage aan Greenpeace International van minimaal 18% van de inkomsten van twee jaar geleden. Boven op deze 18% komt jaarlijks nog een extra bedrag. De hoogte van dit bedrag wordt bepaald volgens een schijvensysteem. Elke schijf heeft daarbij een ander percentage over de inkomsten van twee jaar geleden. Voor 2007 zijn extra toezeggingen gedaan van € 2.700.000 ten behoeve van internationale campagnes en projecten.

### HUURVERPLICHTINGEN

Stichting Greenpeace Nederland heeft huurverplichtingen ter hoogte van circa € 619.000 per jaar. Deze verplichtingen hebben een looptijd van meer dan één jaar. De verplichtingen lopen af per 31 december 2013.

### LEASEVERPLICHTINGEN

Stichting Greenpeace Nederland heeft leaseverplichtingen ter hoogte van circa € 98.737 per jaar. Het betreft hier een print- en kopieercontract. Deze verplichtingen hebben een looptijd van meer dan één jaar. De verplichtingen lopen af per 15 januari 2010.

### GARANTIES

Door Stichting Greenpeace Nederland zijn ten behoeve van derden garanties afgegeven voor in totaal € 192.211. Het gaat om drie bankgaranties: voor het huurcontract van het kantoorpand, voor een leverancier en voor de Belastingdienst in verband met een licentieovereenkomst met een buitenlandse partij.

### OVERIGE AANGEGANE VERPLICHTINGEN

Per balansdatum is Greenpeace verplichtingen aangegaan met een aantal leveranciers voor een totaalbedrag van € 119.680.

### VRUCHTGEBRUIK NALATENSCHAPPEN

Nalatenschappen waarop vruchtgebruik rust worden eerst als bate genomen in het jaar waarin het vruchtgebruik is beëindigd. Uit hoofde hiervan heeft Greenpeace Nederland een uitgesteld recht van € 685.555 (2005 € 390.000).

## 2.6 Toelichting op afzonderlijke posten van de staat van baten en lasten

### 2.6.1 Baten fondsenwerving

De totale opbrengsten uit eigen fondsenwerving in 2006 bedragen € 17.741.427 en daarmee € 241.000 hoger dan begroot, als ook hoger dan 2005 (t.w. 2,2%). De hogere opbrengsten zijn vooral een gevolg

van het feit dat de donateurs gemiddeld meer zijn gaan geven. Ook de inkomsten uit legaten en erfenissen zijn gestegen; met bijna 10%.

### 2.6.2 Kosten fondsenwerving

De directe verwervingskosten kunnen als volgt worden gespecificeerd:

Bedragen in euro's	REALISATIE 2006	BEGROTING 2006	REALISATIE 2005
Direct marketing	2.641.877	2.060.000	1.544.165
Promotie	637.665	1.355.000	990.319
Overige	58.620	65.000	493.997
	<b>3.338.162</b>	<b>3.480.000</b>	<b>3.028.481</b>

De kosten voor fondsenwerving bedragen in 2006 € 3.338.162. Dit is 4% lager dan begroot. De kosten voor fondsenwerving waren in 2005 € 3.028.481. Voor deze budgetverhoging was gekozen om daarmee het donateursbestand te stabiliseren en de inkomsten structureel te verbeteren. Deze doelstellingen zijn gerealiseerd.

Uitgedrukt in procenten van de baten uit eigen fondsenwerving bedragen deze kosten in 2006 23,1%. De norm van het Centraal Bureau voor Fondsenwerving bedraagt maximaal 25%.

### 2.6.3 Royalty's en netto resultaat merchandise

De post royalty's en netto resultaat merchandise kan als volgt worden gespecificeerd:

Bedragen in euro's	REALISATIE 2006	BEGROTING 2006	REALISATIE 2005
Royalty's	41.712	40.000	40.603
Af: directe kosten merchandise			
	<b>41.712</b>	<b>40.000</b>	<b>40.603</b>

## 2.6.4 Opbrengst beleggingen

De opbrengst beleggingen bestaat uit:

Bedragen in euro's	REALISATIE 2006	BEGROTING 2006	REALISATIE 2005
Rente obligaties	0	0	229.159
Rente langlopende deposito's	133.525	133.525	133.525
Rente liquide middelen	516.626	526.475	345.883
Dividenden	0	0	2.563
Verkoop aandelen Nedlloyd	0	0	570
Ongerealiseerde koersresultaten effecten	(5.244)	0	960
	<b>644.907</b>	<b>660.000</b>	<b>712.660</b>

De opbrengsten uit beleggingen zijn lager dan begroot en lager dan vorig jaar, door tegenvallende renteopbrengsten. Op basis van een in 2005 vastgesteld financieel statuut heeft Greenpeace Nederland in 2006 een nieuwe vermogensbeheerder gekozen, waarvan de uitgangspunten en beleggingscriteria goed aansluiten bij die van Greenpeace. De nieuwe vermogensbeheerder zal het vermogen vanaf 2007 gaan beheren.

Greenpeace Nederland kiest hierbij voor ondernemingen die een sociaal en milieuvriendelijk beleid combineren met goede financiële prestaties. Bedrijven die bijvoorbeeld actief zijn in de biologische landbouw of in energieopwekking uit zon, wind of schone biomassa. Uitgesloten zijn onder meer ondernemingen die zich bezighouden met genetische manipulatie, bio-industrie, wapenhandel of kernenergie.

## 2.6.5 Aandeel in acties van derden en overige baten



Stichting Greenpeace Nederland is beneficiant van de Nationale Postcode Loterij en heeft in 2006 een bedrag van € 2.500.000 ontvangen. Dit bedrag is in de jaarrekening 2006 als bate verantwoord.

Bovendien is een extra bijdrage van € 480.000 ontvangen van de Nationale Postcode Loterij voor het HIER-project, een samenwerkingsverband van veertig organisaties in het kader van klimaatverandering. De overige baten hebben betrekking op bedragen die voorzien waren in 2005 en in 2006 zijn vrijgevallen.





## 2.6.6 Besteed aan de doelstelling

De bestedingen aan de doelstelling kunnen als volgt worden gespecificeerd:

Bedragen in euro's	REALISATIE 2006	BEGROTING 2006	REALISATIE 2005
<b>EDUCATIE EN VOORLICHTING</b>			
Donateursblad "Greenpeace"	800.440	885.771	1.016.765
Communicatie	964.579	1.033.144	825.146
Ondersteunende activiteiten	208.091	230.800	238.681
	<b>1.973.110</b>	<b>2.149.715</b>	<b>2.080.592</b>
<b>NATIONALE CAMPAGNES</b>			
Klimaat & Energie	1.095.941	505.600	851.452
Giftige stoffen	334.376	267.200	391.577
Biodiversiteit	821.068	900.000	833.321
Ondersteunende activiteiten	206.054	377.200	179.583
	<b>2.457.439</b>	<b>2.050.000</b>	<b>2.305.933</b>

### EDUCATIE EN VOORLICHTING

Het donateursblad is in de tweede helft van 2005 totaal vernieuwd. Het uitgangspunt hierbij was onder meer lagere kosten. De kostendaling van het magazine, die is begonnen in 2005, heeft zich verder doorgezet in 2006. De kosten voor het donateursblad zijn hierdoor lager dan begroot en ook lager dan in 2005. De kosten voor overige communicatie zijn hoger dan in 2005, maar lager dan begroot. De onderbesteding t.o.v. de begroting komt met name doordat er € 50.000 minder is uitgegeven aan brochures en veel meer is gedaan via de website. De onderbesteding op de ondersteunende activiteiten (onder meer de inzet van vrijwilligers) komt doordat de kosten voor de ondersteuning van vrijwilligers lager waren dan begroot. Dit heeft te maken met een verschuiving naar campagneactiviteiten.

### NATIONALE CAMPAGNES

Enkele grote campagnes in 2006 waren: Klimaatcampagne, HIER-campagne, REACH-campagne (gericht op Europese regelgeving rond giftige stoffen), Oceanencampagne en Bossencampagne. De uitgaven voor Klimaat & Energie zijn aanzienlijk hoger dan begroot; vooral als gevolg van de niet begrote HIER-campagne die is gefinancierd door de Nationale Postcode Loterij.



Papoea's verwelkomen de Rainbow Warrior bij aankomst in de Paradise Forests.

## INTERNATIONALE CAMPAGNES/SPECIALE PROJECTEN

Door Greenpeace Nederland worden jaarlijks middelen beschikbaar gesteld aan Greenpeace International, voor internationale campagnes.

Bedragen in euro's

.....				
Toezegging voor 2006		2.950.000	Besteed aan:	
Bijdrage Internationale Campagnes			<b>PROJECTEN 2006</b>	
extra toezegging	3.863.880		Seamounts (Marine Reserves) Project	171.400
		<b>3.863.880</b>	Pacific Fisheries Project	304.600
Stand 1 januari 2006		<b>6.813.880</b>	North Sea Baltic Sea Polar Sea Campaign	400.000
.....			Mediterranean Marine Reserves Project	1.289.600
			Southern Oceans Stop Whaling Expedition	1.000.000
			The Green Heart of Africa Congo Basin Project	80.000
			Paradise Forest Project	302.500
			Ancient Forests in Crisis Campaign	281.100
			Toxics Campaign REACH project	300.000
			Chernobyl 20th Anniversary Project	372.080
			Financial Support of Political Unit	
			Greenpeace International	1.100.000
			<b>SPECIALE PROJECTEN</b>	
			Ontwikkeling kleine Greenpeace-kantoren in China, Zuidoost-Azië en Middellandse Zeegebied (Turkije, Libanon, Israël)	1.212.600
				<b>6.813.880</b>
			Bedrag per saldo meer uitgegeven	0



BP/GELEZES

Het bedrag daadwerkelijk besteed aan de speciale projecten is, inclusief de extra toezegging voor Internationale Campagnes van € 3.863.880, onttrokken aan de bestemmingsreserve en in 2006 beschikbaar gesteld aan Greenpeace International.

De totale toezegging voor 2007, inclusief onttrekkingen aan de bestemmingsreserve, kan als volgt worden gespecificeerd:

.....	
Bedragen in euro's	
.....	
Vanuit bestemmingsreserve	7.393.660
Extra toezegging voor 2006	2.700.000
<b>STAND PER 31 DECEMBER 2006</b>	<b>10.093.660</b>
.....	

In het hiernaast genoemde bedrag van € 7.393.660 is een bijdrage opgenomen van € 3.652.000 door Greenpeace Nederland aan Greenpeace International. Deze bijdrage is bestemd voor de aanschaf van een nieuw schip en de opening van een kantoor in Afrika. Deze bijdragen hebben niet alleen betrekking op 2007, maar ook op enkele daaropvolgende jaren.

De in de bestemmingsreserve opgenomen overige bedragen worden niet via Greenpeace International uitbetaald en zijn derhalve in bovenstaand overzicht niet opgenomen.

## OVERIGE SPECIALE PROJECTEN

Buiten de genoemde bedragen voor Greenpeace International is er ook geld uitgegeven aan een aantal internationale projecten die niet via Greenpeace International lopen. Zie onderstaande tabel.

Ook deze projecten vallen onder de noemer 'speciale projecten'.

Bedragen in euro's	REALISATIE 2006	BEGROTING 2006
<b>OVERIGE SPECIALE PROJECTEN</b>		
Save Indonesia's Forests	50.000	0
Protecting the Paradise Forests	150.000	0
<b>TOTAAL OVERIGE SPECIALE PROJECTEN</b>	<b>200.000</b>	<b>0</b>



GP/NEWMAN

## 2.6.7 Uitvoeringskosten eigen organisatie

Bedragen in euro's	CAMPAGNES	EDUCATIE EN VOORLICHTING	FONDSEN- WERVING	2006 REALISATIE	2006 BEGROTING	2005 REALISATIE
Salaris inclusief sociale lasten	1.710.246	1.702.406	414.416	3.827.068	3.429.396	3.378.406
Pensioenlasten	122.724	88.444	23.570	234.738	228.700	243.554
Overige personeelskosten	254.225	401.289	74.396	729.910	719.384	513.339
Reis-/verblijfkosten	4.690	4.923	1.151	10.764	2.600	7.791
Huisvestingskosten	335.682	352.559	82.405	770.646	887.294	889.661
Kantoorkosten	219.709	230.755	53.935	504.399	587.900	544.859
Directie en bestuur	10.586	11.118	2.599	24.303	45.000	38.777
Overige algemene kosten	447.507	470.003	109.852	1.027.362	725.356	756.377
	<b>3.105.369</b>	<b>3.261.497</b>	<b>762.324</b>	<b>7.129.190</b>	<b>6.625.630</b>	<b>6.372.764</b>
Gemiddeld aantal personeelsleden in fte's				76,94		76,6
Bezoldiging directie inclusief pensioenlasten (specificatie bij 2.6.8)				216.891		221.780
Bezoldiging bestuurders en toezichthouders				0		0
Leningen, voorschotten en garanties verstrekt aan bestuurders en toezichthouders				0		0

De kosten voor de eigen organisatie zijn gestegen van € 6.372.764 in 2005 naar € 7.129.190 in 2006. Dit wordt met name veroorzaakt door een stijging in de personele kosten, van € 4.135.299 in 2005 naar € 4.791.718 in 2006. Dit hangt samen met de in 2006 gerealiseerde organisatiewijziging, als onderdeel van het interne veranderingstraject. Per 1 oktober 2006 is de vaste formatie uitgebreid met 9,5 fte<sup>1</sup>, deels

ter vervanging van tijdelijke formatie en deels ter versterking van het bestaande personeel. Daarnaast zijn er eenmalige kosten als gevolg van de reorganisatie en is er relatief veel gebruik gemaakt van tijdelijke inhuur ter vervanging van vacatures, zwangerschapsverlof, sabbaticals en dergelijke.

<sup>1</sup> fte is een volledige arbeidsplaats



## 2.6.8 Personeelskosten

De personeelskosten over 2006 kunnen als volgt worden gespecificeerd:

Bedragen in euro's	2006	2005
Salarissen	3.440.137	3.008.855
Sociale lasten	386.931	369.551
Pensioenlasten	234.739	243.554
	<b>4.061.807</b>	<b>3.621.960</b>
Overige personeelskosten	729.911	513.339
	<b>4.791.718</b>	<b>4.135.299</b>

Bovenstaande personeelskosten zijn opgenomen in de directe wervingskosten, directe kosten educatie en voorlichting, directe kosten nationale campagnes en het toegerekende deel van de uitvoeringskosten eigen organisatie, afhankelijk van de werkzaamheden van de desbetreffende personeelsleden.

In 2006 bedroeg het gemiddelde aantal personeelsleden, gemeten in voltijd formatieplaatsen 76,94 (2005: 76,6). Hiervan is niemand werkzaam in het buitenland (2005: 0). De personeelskosten zijn hoger dan begroot. De overige personeelskosten omvatten ook de inhuur van tijdelijk personeel in verband met sabbaticals en vertrek van een aantal vaste werknemers.

De directiesalarissen, inbegrepen in bovenstaande opstelling, zijn als volgt opgebouwd:

Bedragen in euro's	2006 L. VAN TONGEREN	2006 G. DRIEMAN (T/M SEPT.)	2006 TOTAAL	2005 TOTAAL
Salarissen	88.049	62.387	150.436	166.725
Sociale lasten	6.467	3.074	9.541	9.988
Pensioenlasten	16.130	13.867	29.997	27.423
	<b>110.646</b>	<b>79.328</b>	<b>190.462</b>	<b>204.136</b>
Overige personeelskosten	6.877	20.040	26.917	17.644
<b>TOTAAL</b>	<b>117.523</b>	<b>99.368</b>	<b>216.891</b>	<b>221.780</b>

### TOELICHTING SALARIS DIRECTIE

Tot 1 oktober 2006 bestond de directie van Greenpeace Nederland uit een algemeen directeur (mw. L. van Tongeren) en een directeur internationale en juridische aangelegenheden (dhr. G. Drieman). Op 1 oktober 2006 is de nieuwe structuur geïmplementeerd met een éénhoofdige directie. Daarom zijn in bovenstaand overzicht de salariskosten van dhr. Drieman alleen opgenomen voor de eerste negen maanden. De functiezwaarte van de directeur van Greenpeace Nederland is gewaardeerd volgens de systematiek van de adviesregeling Beloning Directeuren van Goede Doelen, van de Commissie Code Goed Bestuur voor Goede Doelen. Voor wat betreft de maximumsalarishoogte wordt echter naar beneden afgeweken van deze adviesregeling.

Het salaris van mw. L. van Tongeren is per 1-10-2006 vastgesteld op € 91.468 per jaar.

## 2.6.9 Bestuurskosten

De bestuurskosten bedroegen in 2006 circa € 850 (2005: € 950). Deze kosten worden verantwoord als uitvoeringskosten eigen organisatie, onder kosten directie en bestuur.

Amsterdam, 16 april 2007

Het bestuur,  
M.W. Lubbi, voorzitter  
E.J. Wiebes, penningmeester

De directie,  
L. van Tongeren, directeur  
G.A.A. Drieman, plaatsvervangend directeur

# 3 Overige gegevens

## 3.1 Accountantsverklaring

Aan het bestuur van Stichting Greenpeace Nederland

### VERKLARING BETREFFENDE DE JAARREKENING

Wij hebben de in dit jaarverslag op pagina 40 tot en met 56 opgenomen jaarrekening 2006 van Stichting Greenpeace Nederland te Amsterdam bestaande uit de balans per 31 december 2006 en de staat van baten en lasten over 2006 met de toelichting gecontroleerd.

### VERANTWOORDELIJKHEID VAN DE DIRECTIE

De directie van de stichting is verantwoordelijk voor het opmaken van de jaarrekening die het vermogen en het resultaat getrouw dient weer te geven, alsmede voor het opstellen van het directieverslag, beide in overeenstemming met de Richtlijn Verslaggeving Fondswervende Instellingen. Deze verantwoordelijkheid omvat onder meer: het ontwerpen, invoeren en in stand houden van een intern beheersingssysteem relevant voor het opmaken van en getrouw weergeven in de jaarrekening van vermogen en resultaat, zodanig dat deze geen afwijkingen van materieel belang als gevolg van fraude of fouten bevat, het kiezen en toepassen van aanvaardbare grondslagen voor financiële verslaggeving en het maken van schattingen die onder de gegeven omstandigheden redelijk zijn.

### VERANTWOORDELIJKHEID VAN DE ACCOUNTANT

Onze verantwoordelijkheid is het geven van een oordeel over de jaarrekening op basis van onze controle. Wij hebben onze controle verricht in overeenstemming met Nederlands recht. Dienovereenkomstig zijn wij verplicht te voldoen aan de voor ons geldende gedragsnormen en zijn wij gehouden onze controle zodanig te plannen en uit te voeren dat een redelijke mate van zekerheid wordt verkregen dat de jaarrekening geen afwijkingen van materieel belang bevat. Een controle omvat het uitvoeren van werkzaamheden ter verkrijging van controle-informatie over de bedragen en de toelichtingen in de jaarrekening. De keuze van de uit te voeren werkzaamheden is afhankelijk van de professionele oordeelsvorming van de accountant, waaronder begrepen zijn beoordeling van de risico's van afwijkingen van materieel belang als gevolg van fraude of fouten. In die beoordeling neemt de accountant in aanmerking het voor het opmaken van en getrouw weergeven in de jaarrekening van vermogen en resultaat relevante interne beheersingssysteem, teneinde een verantwoorde keuze te kunnen maken van de controlewerkzaamheden die onder de gegeven omstandigheden adequaat zijn maar die niet tot doel hebben een oordeel te geven over de effectiviteit van het interne beheersingssysteem van de stichting. Tevens omvat een controle onder meer een evaluatie van de aanvaardbaarheid van de toegepaste grondslagen voor financiële verslaggeving en van de redelijkheid van schattingen die de directie van de stichting heeft gemaakt, alsmede een evaluatie van het algehele beeld van de jaarrekening.

Wij zijn van mening dat de door ons verkregen controle-informatie voldoende en geschikt is als basis voor ons oordeel.

### OORDEEL

Naar ons oordeel geeft de jaarrekening een getrouw beeld van de grootte en de samenstelling van het vermogen van Stichting Greenpeace Nederland per 31 december 2006 en van het resultaat over het boekjaar 2006 in overeenstemming met algemeen aanvaarde grondslagen voor financiële verslaggeving en voorts conform de Richtlijn Fondswervende Instellingen.

### VERKLARING BETREFFENDE ANDERE VOORSCHRIFTEN VAN REGELGEVENDE INSTANTIES

Wij melden dat het directieverslag, voor zover wij dat kunnen beoordelen, verenigbaar is met de jaarrekening.

Amsterdam, 16 april 2007  
PricewaterhouseCoopers Accountants N.V.

R.C. Fenne RA

## 3.2 Bestuurssamenstelling

Op 31 december 2006 was het bestuur van de stichting als volgt samengesteld:

M.W. Lubbi, voorzitter • E.J. Wiebes, penningmeester • A. Twigt, secretaris • J.A.C. van Rooij, lid • D. Boonstra, lid • G.C. Boot, lid

## 3.3 Directiesamenstelling

Gedurende de periode januari t/m september 2006 was de samenstelling van de directie als volgt:

L. van Tongeren, algemeen directeur • G.A.A. Drieman, directeur internationale en juridische aangelegenheden

Per 1 oktober is de nieuwe structuur in werking getreden met een éénhoofdige directie.

L. van Tongeren is directeur. G.A.A. Drieman is haar plaatsvervanger.

# Bijlage 1

## Samenwerkingsverbanden, delegaties & overeenkomsten

---

### Samenwerkingsverbanden

**GREENPEACE NEDERLAND WERKT IN HAAR CAMPAGNES INTENSIEF SAMEN MET ANDERE ORGANISATIES. HIERONDER GEVEN WE EEN ZO VOLLEDIG MOGELIJK OVERZICHT VAN DE SAMENWERKINGSVERBANDEN IN 2006.**

- Abvakabo
  - Bellona
  - Basel Action Network
  - Ban Asbestos Network
  - Bangladesh Environmental Law Association
  - Biologica
  - Both Ends
  - Consumentenbond
  - Cordaid
  - Corporate Accountability Desk (India)
  - Deep Sea Conservation Coalition
  - Dierenbescherming
  - European Federation for Transport and the Environment
  - FairFood
  - FIDH, International Human Rights Federation
  - Forest and the European Union Resource Network
  - FNV
  - HIER
  - ICCO
  - International Fund for Animal Welfare
  - IUCN NL
  - Kerkinactie
  - Klimaatbureau
  - Milieudefensie
  - MVO-Platform
  - NGO Platform on Shipbreaking
  - Stichting Natuur & Milieu
  - Stichting De Noordzee
  - Stichting Reinwater
  - Solidaridad
  - Taskforce Energietransitie
  - Waddenvereniging
  - Wereld Natuur Fonds
  - Nederlandse Sojacoalitie
  - Wise
  - Women in Europe for a common future
  - World Society for the Protection of Animals
  - Young Power in Social Action (Bangladesh)
- 

### Delegaties & overleg

**REGELMATIG MAKEN MEDEWERKERS VAN GREENPEACE NEDERLAND DEEL UIT VAN COMMISSIES, (OVERHEIDS)DELEGATIES BIJ INTERNATIONALE CONFERENTIES OF ANDERE VORMEN VAN OVERLEG. IN 2006 WAREN DAT ONDER MEER:**

- Antarctic and Southern Ocean Coalition
- Basel Convention
- Basel Action Network
- International Campaign for Justice in Bhopal
- Convention on Biological Diversity
- Chemical Reaction
- Concerted Action for Offshore Wind Energy Deployment: Advisory Board
- International Maritime Organisation
- Ministerie van Buitenlandse Zaken: Transitie Ecologische Netwerken
- Ministerie van VROM: begeleidingscommissie Uraniumwinning
- Ministerie van VROM: overleg Kernenergiewet
- Ministerie van VROM: klankbord Stoffen
- Ministerie van VROM: Beoordelingsrichtlijn voor duurzaam geproduceerd hout: begeleidingscommissie en breed overleg
- Ministerie van VROM: overleg over de Milieuagenda
- Netherlands Wind Energy Association i.o.: Offshore Commissie, PR-commissie
- Stichting Onderzoek Multinationale Ondernemingen: MVO-Platform
- Species Survival Network, coalitie van 80 non-profitorganisaties voor de promotie en handhaving van CITES
- Universiteit van Utrecht/Copernicus Instituut: CATO-project over CO<sub>2</sub>-verwijdering
- Verschillende ministeries: overleg Beleidsprogramma's Biodiversiteit Internationaal
- WE@SEA: Kennisconsortium



# Overeenkomsten

DE BELANGRIJKSTE ORGANISATIES WAARMEE GREENPEACE NEDERLAND IN 2006 EEN SAMENWERKINGSOVEREENKOMST HEEFT, ZIJN:

## CENTRAAL BUREAU FONDSENWERVING (CBF)

Greenpeace Nederland heeft het CBF-Keur. Een voorwaarde van het CBF-Keur is dat het financieel jaarverslag wordt ingericht volgens de Richtlijn Fondsenwervende Instellingen. Deze richtlijn maakt onderscheid tussen de kosten die een organisatie maakt om fondsen te verwerven én de kosten die ze maakt om dat geld uit te geven.

## VERENIGING VAN FONDSENWERVENDE INSTELLINGEN (VFI)

Dit is de brancheorganisatie van de landelijk wervende goede doelen. Het lidmaatschap staat open voor Nederlandse goede doelenorganisaties met het CBF-Keur of een Verklaring van geen bezwaar. Greenpeace Nederland is lid sinds 2005. De gedragscode van de VFI geeft aan dat de leden respectvol, open en betrouwbaar willen handelen en kwaliteit moeten leveren.

## ASN BANK

In 2006 is Greenpeace een tijdelijk samenwerkingsverband met de ASN Bank aangegaan onder de titel Sparen voor de Noordzee. Van elke geopende rekening ASN Ideaalsparen krijgt Greenpeace Nederland tien euro voor haar Noordzeecampagne.

## NATIONALE POSTCODE LOTERIJ

Jaarlijks ontvangt Greenpeace Nederland een aanzienlijke bijdrage van de Nationale Postcode Loterij. In 2006 kreeg Greenpeace een extra donatie voor de HIER-campagne.

---

## Bijlage 2

### Funding Agreements

**NEDERLANDSE DONATEURS MAKEN CAMPAGNES OVER DE HELE WERELD MOGELIJK. HET NEDERLANDSE GREENPEACE-KANTOOR BESTEEDT JAARLIJKS EEN FLINK DEEL VAN HAAR INKOMSTEN AAN INTERNATIONALE ACTIVITEITEN: IN 2006 WAS DIT 7.013.880 EURO, DAT IS 32 PROCENT VAN DE TOTALE KOSTEN VAN GREENPEACE NEDERLAND IN DAT JAAR. DE BIJDRAGEN VINDEN PLAATS OP BASIS VAN OVEREENKOMSTEN - FUNDING AGREEMENTS - MET GREENPEACE INTERNATIONAL EN ANDERE GREENPEACE-KANTOREN.**

Hieronder vindt u korte beschrijvingen van de internationale projecten die mede mogelijk zijn gemaakt door bijdragen van Greenpeace Nederland. De rapportage over de besteding van de middelen in het kader van de *funding agreements* en de resultaten daarvan zijn bij het opstellen van dit jaarverslag nog niet beschikbaar. Dit verslag kan worden opgevraagd bij Greenpeace Nederland en wordt dan toegestuurd zodra het beschikbaar is. Hetzelfde geldt voor het jaarverslag van Greenpeace International.

### Seamounts project

#### ZEERESERVATEN

Tallose gevaren bedreigen de oceanen, zoals overbevissing, olie-, gas- en mineralenwinning en vervuiling. Wetenschappelijk onderzoek toont overtuigend aan dat de instelling van een wereldwijd netwerk van omvangrijke zeereservaten essentieel is: voor het behoud van de resterende ongerepte zeegebieden én voor het herstel van aangetaste gebieden. Dit project bestrijkt twee tot drie jaar en heeft als langetermijndoelstelling het instellen van een wereldwijd netwerk van grootschalige zeereservaten, zowel in internationale wateren als in nationale Exclusieve Economische Zones. Het 'Seamounts Project' richt zich in 2006 specifiek op onderzeese bergen (*seamounts*) in internationale wateren, gebieden met een rijke biodiversiteit die onrustbarend snel worden vernietigd door de diepzee bodemvisserij.



Lange en korte termijn doelstellingen:

- Een moratorium op diepzee bodemvisserij;
- Pleiten voor een nationaal en internationaal zeebeheer dat uitgaat van de instelling van zeereservaten;
- Ervoor zorgen dat belangrijke delen van de Barentszee en de zee rond de Lofoten worden aangewezen als zeereservaten;
- In kaart brengen van een voorstel voor een netwerk van zeereservaten in de Middellandse Zee; een regionale campagne starten voor de instelling van die reservaten;
- Nieuwe gebieden aanwijzen voor mogelijke zeereservaten en daarbij vooral onze zuidelijke kantoren betrekken.

De totale kosten van dit project zijn 174.300 euro. Greenpeace Nederland draagt 171.400 euro bij aan dit project.

# Pacific fisheries

## ONDERDEEL VAN DE EXPEDITIE *DEFENDING OUR OCEANS*

Industriële overbevissing veroorzaakt het uitsterven van vele vissoorten en ander zeeleven. Dat is de grootste bedreiging waaraan onze oceanen momenteel blootstaan. Onderdeel van het *Defending Our Oceans*-project is een expeditie van de *Esperanza*, die de wereld rondvaart om misstanden op de oceanen aan het licht te brengen. De *Esperanza* bezoekt in september en oktober 2006 een deel van de Stille Oceaan, waar Greenpeace de Micronesische eilandstaatjes en Kiribati helpt bij het opsporen van piratenvissers. De *Esperanza* speurt met een klein vliegtuig naar illegale visserij en onderzoekt schepen op illegale visvangsten, samen met vertegenwoordigers van de eilandstaatjes.

De totale kosten van dit project zijn 1.412.500 euro. Greenpeace Nederland draagt 304.600 euro bij aan dit project.

## North Sea & Baltic Sea project

### NOORDZEE EN OOSTZEE

Greenpeace heeft in de Noordzee zeven en in de Oostzee tien gebieden aangewezen als mogelijke zeereservaten. Deze passen in een wereldwijd netwerk van zeereservaten. Door zo'n netwerk is het mogelijk ecologisch duurzaam en sociaal verantwoord om te gaan met de oceanen.

Doelstellingen:

- Een netwerk van zeereservaten in de Noordzee en Oostzee;
- Een moratorium op destructieve activiteiten in de voorgestelde zeereservaten;
- Het publiek bewustmaken van de problemen in deze gebieden en van de noodzaak om zeereservaten in te stellen;
- Toename van EU-maatregelen ter bescherming van de Noordzee en de Oostzee; de voorkeur gaat uit naar een Mariene Strategie Richtlijn, die de basis legt voor een zeebeheer gebaseerd op de ecosysteembenadering en voor een systeem waarmee zeereservaten kunnen worden ingesteld en beheerd;
- Supermarkten in verschillende landen overhalen om illegale of met uitsterven bedreigde vissoorten van hun schappen te halen.

De totale kosten van dit project zijn 903.200 euro. Greenpeace Nederland draagt 400.000 euro bij aan dit project.

## Mediterranean marine reserves project

### ZEERESERVATENTOUR

Om de biodiversiteit van de Middellandse Zee te beschermen is het belangrijk dat daar zeereservaten komen. De Greenpeace-kantoren in deze regio (Spanje, Italië, Frankrijk, Griekenland en Greenpeace Mediterranean) hebben hiertoe in 2005 een regionaal samenwerkingsproject opgestart. Voor dit project zijn wetenschappelijke en publieke steun in het gebied nodig, evenals een netwerk van bondgenoten. De *Rainbow Warrior* vaart in 2006 drie maanden door de Middellandse Zee. Greenpeace onderzoekt hoe de vispopulaties er aan toe zijn, laat de schoonheid onder het wateroppervlak zien en legt illegale visvangsten vast.

De totale kosten van dit project zijn 1.960.600 euro. Greenpeace Nederland draagt 1.289.600 euro bij aan dit project.

## Defending Our Oceans - Southern Oceans stop whaling expedition

### STOP DE WALVISJACHT

De walvisjacht is een belangrijk onderdeel van de bedreigingen waaraan (het leven in) de oceanen blootstaan. Als onderdeel van de expeditie *Defending Our Oceans* varen de *Esperanza* en de *Arctic Sunrise* eind 2005 en begin 2006 uit om de walvisjacht tegen te gaan. Greenpeace maakt bedrijven die walvisvlees verkopen of verwerken duidelijk, dat ze moeten ophouden hierin te investeren. Bovendien vraagt Greenpeace in Japan aandacht voor de negatieve kanten van de walvisjacht.

De totale kosten van deze expeditie zijn 1.614.500 euro. Greenpeace Nederland draagt 1.000.000 euro bij aan dit project.

## The green heart of Africa - Congo Basin project

### CONGOBEKKEN

Het Groene Hart van Afrika is een spectaculair regenwoudgebied dat zich uitstrekt over een groot aantal Afrikaanse landen. Het is het op een na grootste tropische bosgebied ter wereld (na het Amazonewoud). Tientallen miljoenen mensen zijn afhankelijk van deze bossen voor hun levensonderhoud. Industriële houtkap vormt de grootste bedreiging voor het gebied. Greenpeace voert – ook de komende jaren – campagne voor het behoud van de ecologische, economische en culturele waarden van het regenwoud van het Congobekken.

De totale kosten van dit project zijn 197.700 euro. Greenpeace Nederland draagt 80.000 euro bij aan dit project.

# Toxics campaign - REACH

## EUROPESE CHEMICALIËNWETGEVING

Eind jaren negentig konden Europese beleidsmakers niet langer ontkennen dat – om mens en milieu beter te beschermen – een nieuwe wetgeving nodig was, die meer informatie zou eisen over chemicaliën. De wetgeving, die veertig jaar oude regels vervangt, is een eerste stap naar een nieuwe regulering van chemische stoffen in de EU. Belangrijkste doel van de Greenpeace-campagne gericht op de voorgestelde Europese wetgeving (REACH, Registratie, Evaluatie en Autorisatie van CHEmicaliën) was het opnemen van regels voor:

- de uitfasering van de schadelijkste stoffen;
- de vervanging van schadelijke stoffen door veiliger alternatieven.

De totale kosten van dit project zijn 594.200 euro. Greenpeace Nederland draagt 300.000 euro bij aan dit project.

## Paradise Forests

### OERBOSSEN IN ZUIDOOST-AZIË

De Paradise Forests zijn oerbossen die zich uitstrekken over Zuidoost-Azië, van de eilanden van Indonesië via Papoea-Nieuw-Guinea tot de Salomonseilanden in de Stille Oceaan. Greenpeace is drie maanden in het gebied aanwezig met een Forest Rescue Station.

Doelstellingen:

- De aandacht vestigen op de Paradise Forests, op de houtkap die dit gebied bedreigt en op werkbare oplossingen zoals ecologisch duurzaam bosbeheer;
- De regeringen van Japan, China, Australië en de EU-landen, waar het illegale hout naartoe gaat, onder druk zetten om dit hout niet meer te importeren;
- De plaatselijke bevolking in het westen van Papoea-Nieuw-Guinea helpen met het afbakenen van hun land om belangrijke bosgebieden daar te behouden.

De totale kosten van dit project zijn 1.669.500 euro. Greenpeace Nederland draagt 302.500 euro bij aan dit project.

## Paradise Forests - Forest Crime Unit

### ONDERZOEK EN KAARTEN

De Forest Crime Unit levert een belangrijke bijdrage aan de Paradise Forests-campagne. De *unit* onderzoekt waar het regenwoud verdwijnt en legt dat vast op kaarten. Dit bewijsmateriaal wordt gebruikt in de campagne tegen de vernietiging van de Paradise Forests.

Doelstellingen:

- De situatie in de Paradise Forests en de omvang van de verwoestingen vastleggen;
- Bewijsmateriaal verzamelen over illegale houtkap en ketens van illegale houthandel;
- Onderzoek naar betrokken bedrijven en producten, crime files samenstellen, kaarten maken en informatie verzamelen;
- Ondersteunen van de productie en verspreiding van informatiematerialen die kunnen dienen als bewijzen voor de Wereldbank, hulporganisaties, internationale verdragen (CITES, CBD), afnemers (Japan, China, Australië), overheden en de media.

De totale kosten van dit project zijn 150.000 euro. Deze kosten worden geheel betaald door Greenpeace Nederland.

## Paradise Forests - Save Indonesia's forest

### OERBOSSEN INDONESIAË

*Funding Agreement* met Greenpeace South East Asia.

Doel van dit project is, net als in het Paradise Forests project: de verwoestende houtkap in de ongerepte wouden van Indonesië tegengaan. Dit project richt zich vooral op West-Papoea, het Indonesische deel van het eiland Nieuw-Guinea, omdat daar de laatste grote intacte, paradijselijke bossen van Indonesië liggen.

Doelstellingen zijn:

- Een moratorium op grote industriële houtkapactiviteiten;
- Steun verwerven van de Indonesische regering voor de plaatsing van merbau op de CITES-lijst;
- Stoppen van het gebruik van bosgebieden voor pulp- en papierproductie en voor palmolieplantages. Greenpeace legt de nadruk op het veroorzaken en verspreiden van bosbranden door dit soort activiteiten;
- Vermindering van de CO<sub>2</sub>-uitstoot door ontbossing (zie vorige doelstelling);
- Politieke wil van de Indonesische regering voor elkaar krijgen, om 1. de ASEAN-overeenkomst over grensoverschrijdende rookvervuiling door bosbranden te ratificeren en uit te voeren, en 2. het EAP-FLEG actieplan te steunen;
- Steun en betrokkenheid krijgen van het Indonesische publiek voor een oproep aan de regering om de verwoesting van Indonesië's regenwouden te stoppen.

De totale kosten van dit project zijn 50.000 euro. Deze kosten worden geheel betaald door Greenpeace Nederland.



## Ancient forests in crisis

### BESCHERMING VAN OERBOSSEN

De algemene doelstelling van deze campagne is het creëren van een wereldwijd netwerk van beschermde oerbosgebieden.

Doelstellingen:

- Een groter aantal moratoria op houtkap in de onaangetaste gebieden;
- Aandringen op EU-wetgeving om de import van illegaal hout te verbieden;
- Betrokkenheid bij regionale FLEG-processen om vergelijkbare initiatieven te ontwikkelen in Azië, Rusland, Latijns-Amerika en Afrika;
- Het bevorderen van ecologisch duurzaam bosbeheer;
- De soja-industrie aanspreken op de houtkap in het Amazonewoud voor de aanleg van sojaplantages.

De totale kosten van dit project zijn 896.100 euro. Greenpeace Nederland draagt 281.100 euro bij aan dit project.

## Greenpeace China development

### GREENPEACE CHINA

In 1997 werd Greenpeace China opgericht in Hongkong. Inmiddels werkt Greenpeace China ook vanuit Beijing en Guangzhou. Greenpeace China richt zich net als elk ander Greenpeace-kantoor op de belangrijkste bedreigingen van de biodiversiteit en het milieu, in China en mondiaal. Ze doet dat door het publiek bewust te maken van milieuproblemen via onderzoek, lobbywerk en geweldloze acties.

Greenpeace China werkt samen met andere Greenpeace-kantoren aan de volgende campagnes, die om wereldwijde acties en oplossingen vragen:

- Klimaatverandering en de ontwikkeling van duurzame energie;
- Voedselveiligheid en de ontwikkeling van duurzame landbouw;
- Uitbanning van giftige chemische stoffen en uitbreiding van de verantwoordelijkheid van producenten;
- Bescherming van oerbossen.

Greenpeace International steunt Greenpeace China met 811.900 euro. Greenpeace Nederland draagt hier 150.000 euro aan bij. Deze bijdrage wordt gebruikt voor campagnewerk.

## Greenpeace Mediterranean development

### MIDDELLANDSE ZEEGEBIED

Greenpeace Mediterranean is opgezet in 1995 om de Middellandse Zee te beschermen. Ook wordt er campagne gevoerd voor een Midden-Oosten zonder kernenergie en voor het gebruik van duurzame energie.

Greenpeace Mediterranean heeft een vijfjarenplan. Doelstellingen zijn onder meer:

- Bevordering van duurzaam milieubeheer in het Middellandse Zeegebied;
- Benadrukken van het belang van vrede, om duurzaam milieubeheer mogelijk te maken;
- Deel zijn van een sterk netwerk met andere maatschappelijke en milieuorganisaties in de regio.

Greenpeace International steunt Greenpeace Mediterranean met 489.700 euro. Greenpeace Nederland draagt hier 365.500 euro aan bij. Deze bijdrage wordt gebruikt voor campagnewerk.

## Greenpeace International political & business unit

### POLITIEKE ADVISEURS

De Political & Business Unit van Greenpeace International in Amsterdam coördineert het internationale politieke en bedrijvenwerk van Greenpeace. Ze vertegenwoordigt campagneonderwerpen bij internationale fora en maakt gebruik van de adviserende status bij de Verenigde Naties (VN). De politieke adviseurs van Greenpeace zijn onder meer aanwezig bij vergaderingen van:

- het Biodiversiteitverdrag (CBD) in Brazilië;
- het Internationaal Atoom Agentschap (IAEA) in Wenen;
- de Algemene Vergadering van de VN in New York;
- CITES (verdrag over de internationale handel in bedreigde plantensoorten) in Genève.

De totale kosten van dit project zijn 1.208.500 euro. Greenpeace Nederland draagt 1.100.000 euro bij aan dit project.

## Greenpeace South East Asia development

### GREENPEACE-KANTOREN IN ZUIDOOST-AZIË

Greenpeace heeft in Zuidoost-Azië kantoren in Thailand en de Filipijnen, en een ondersteunend kantoor voor de bossencampagne in Indonesië. Greenpeace Zuidoost-Azië wil zichzelf kunnen bedruipen, maar is nu nog voor het overgrote deel van haar inkomsten afhankelijk van Greenpeace International. Greenpeace realiseert zich dat haar mondiale prioriteiten vaak geen topprioriteiten zijn voor de bevolking in deze regio. Daarom zijn aan de internationale campagneonderwerpen van Greenpeace regionale onderwerpen toegevoegd rond bijvoorbeeld watervervuiling.

Greenpeace International steunt Greenpeace Zuidoost-Azië met 805.800 euro. Greenpeace Nederland draagt hier 697.100 euro aan bij. Deze bijdrage wordt gebruikt voor campagnewerk.

# Chernobyl 20th anniversary

## TWINTIG JAAR NA TSJERNOBYL

Op 26 april 2006 was het twintig jaar geleden dat in Tsjernobyl de ergste nucleaire ramp ter wereld gebeurde. Nog steeds ondervinden mens en natuur hiervan de gevolgen. Greenpeace wilde met het 'Chernobyl 20th anniversary'-project aantonen dat de nucleaire industrie haar aanspraken op een oplossing voor het klimaatprobleem niet kan waarmaken. Na vijftig jaar is er nog steeds geen oplossing voor het kernafvalprobleem en kerncentrales vormen grote veiligheidsrisico's. Eén van de campagnemiddelen was de fototentoonstelling 'Certificaat 000358', waarin aangrijpende portretten te zien waren van mensen en hun families die leven met de gevolgen van Tsjernobyl of andere nucleaire rampen. De boodschap van Greenpeace: kernenergie past niet in een schone energievoorziening – investeer in échte oplossingen voor het klimaatprobleem, zoals zon, wind en schone biomassa.

De totale kosten van dit project zijn 413.800 euro. Greenpeace Nederland draagt hieraan 372.080 euro bij.

## Bijlage 3 Rapporten en publicaties

### CONTAMINATION REPORT

*Greenpeace International & GeneWatch UK, maart 2006*

Jaarlijks, wereldwijd overzicht van alle schandalen met genetisch gemanipuleerde organismen.

### MOOI

*Greenpeace Nederland, maart 2006*

De tweede editie van de cosmeticagids voor schoonheid zonder gif.

### DE SPEURTOCHT NAAR ILLEGAAL HOUT: HANDELSKETEN ONTMASKERD!

*Greenpeace Nederland, maart 2006*

Dit Crime File volgt het spoor terug van illegaal hout in Nederland naar het Paradise Forest in Papoea-Nieuw-Guinea.

### ROADMAP TO RECOVERY: THE WORLD'S LAST INTACT FOREST LANDSCAPES

*Greenpeace International, maart 2006*

Gedetailleerde kaart van de resterende, intacte oerbossen van de wereld.

### SPOREN VAN CRIMINELE SOJA

*Greenpeace Nederland, april 2006*

Ontrafeling van de handel in soja uit het Amazonewoud, dat ernstig wordt bedreigd door de oprukkende sojaplantages.

### KAYU LAPIS INDONESIA

*Greenpeace International, april 2006*

Crime File over de vernietiging van de Indonesische oerbossen door illegaal kappende houtbedrijven als Kayu Lapis Indonesia.

### DOBBELEN MET DNA

*Greenpeace Nederland, mei 2006*

Genetische manipulatie: wat is het probleem, wat is de praktijk en wat doet Greenpeace?

### DIJK MET ONS MEE DE MYSTERIEUZE DIEPZEE IN!

*Greenpeace Nederland, mei 2006*

Uitgave bij de foto's van de gelijknamige tentoonstelling, ter ondersteuning van een moratorium op de diepzeevisserij.

### VEILIG? EEN TOEKOMST ZONDER NUCLEAIRE RISICO'S

*Greenpeace Nederland, mei 2006*

Het gevaar van Amerikaanse kernwapens in Europa en in Nederland.

### ROADMAP TO RECOVERY: A GLOBAL NETWORK OF MARINE RESERVES

*Greenpeace International, augustus 2006*

Een gedetailleerde kaart met de belangrijkste gebieden voor een wereldwijd netwerk van zeereservaten.

### GUIDE TO GREENER ELECTRONICS

*Greenpeace International, augustus 2006*

Ranglijst van elektronica-bedrijven naar hun gebruik van schadelijke stoffen en de manier waarop zij hun producten recyclen.

### ROUTE TRANSPORTSCHIP 'MUMRINSKIY'

*Greenpeace International, augustus 2006*

De routes die het Russische transportschip Mumrinskiy vaart tussen de Nederlandse Eemshaven en de Barentszee.

### DE NEDERLANDSE ENERGIEREVOLUTIE

*Greenpeace Nederland, september 2006*

Nederlandstalige samenvatting van het rapport 'Energy Revolution'.

### WELKOMSTFOLDER GREENPEACE

*Greenpeace Nederland, september 2006*

Folder met informatie over Greenpeace voor nieuwe donateurs, samen met een kaart vol handige energiebesparingstips.

### ENERGY REVOLUTION: A SUSTAINABLE PATHWAY TO A CLEAN ENERGY FUTURE FOR THE NETHERLANDS

*Greenpeace Nederland, september 2006*

Een haalbaar en betaalbaar scenario voor een schone en klimaatveilige energievoorziening in Nederland.

### DETERMINATION OF PHTHALATES IN SEX TOYS

*TNO in opdracht van Greenpeace Nederland, september 2006*

Test van acht verschillende seksspeeltjes op de aanwezigheid van ftalaten (weekmakers).

### RIA OOMEN-RUIJTEN: RENTMEESTER OF GIFMENGSTER?

*Greenpeace Nederland, november 2006*

Hekelschrift over de rol van deze CDA-Europarlementariër in de afzwakking van REACH, het nieuwe Europese chemicaliënbeleid.

### WERK, KENNIS EN INNOVATIE: EFFECTEN VAN EEN DUURZAAM ENERGIESCENARIO

*SEOR in opdracht van Greenpeace Nederland, november 2006*

De effecten van een schoon energiescenario met ambitieuze klimaatdoelstellingen op het gebied van werkgelegenheid, kennis en innovatie.

# GREENPEACE

Stichting Greenpeace Nederland

Postbus 3946  
1001 AS Amsterdam  
0800 422 33 44  
info@greenpeace.nl  
www.greenpeace.nl

